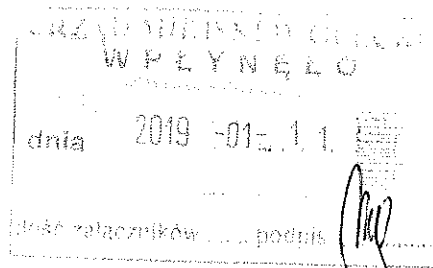


Powiatowy Zarząd Dróg w Olecku  
ul. Wojska Polskiego 12  
19-400 Olecko

Elk, dnia 10.01.2019 r.



*Geo Jan 498/2019*

*P. Drod  
14.01.2019  
gle*

**Regionalna Dyrekcja Ochrony  
Środowiska w Olsztynie**  
**Wydział Ocen Oddziaływania na Środowisko**  
**ul. Dworcowa 60, 10-437 Olsztyn**

W odpowiedzi na pismo znak WOŚ.4220.401.2018.SCH.2 z dnia 17 grudnia 2018r. (data otrzymania 28.12.2018r.) w sprawie wydania decyzji (opinii) o środowiskowych uwarunkowaniach dla przedsięwzięcia polegającego na „Przebudowie drogi powiatowej nr 1812N on odcinku od drogi wojewódzkiej nr 655 do miejscowości Gordejki”, Zakład Usług Drogowych "DROTECH" Wojciech Wielgat działając na podstawie pełnomocnictwa w imieniu i na rzecz Powiatowego Zarządu Dróg w Olecku uzupełnia dane do karty informacyjnej:

**Ad 1.**

W wyniku przeprowadzonej inwentaryzacji dendrologicznej na planowanym do przebudowy odcinku drogi powiatowej odnotowano 269 drzew w tym 55 drzew przewidzianych do wycinki. Poniższa tabela (załącznik nr 1) przedstawia szczegółowe zestawienie zinwentaryzowanych drzew, które nie są przeznaczone do wycinki.

**Ad 2.**

W wyniku przeprowadzonej dokładnej inwentaryzacji dendrologicznej zinwentaryzowano 55 sztuk drzew do usunięcia. W załączeniu tabela (załącznik nr 2) wraz z uzasadnieniem przyczyny ich usunięcia.

**Ad 3.**

Inwentaryzację dendrologiczną na planowanym do przebudowy odcinku drogi powiatowej przeprowadzono 5 stycznia 2019 roku. Podczas badań poruszano się pieszo, a wszystkie zaobserwowane gatunki roślin i zwierząt oraz ślady ich bytowania notowano w notatniku oraz na mapie. Szczególny nacisk kładziono na dokładne obejrzenie wszystkich drzew. Prace terenowe polegały m.in. na kontroli koron oraz pni drzew w poszukiwaniu dziupli oraz gniazd wykorzystywanych przez ptaki w trakcie sezonu lęgowego. Obserwacje prowadzono poza okresem lęgowym ptaków, dlatego też nie było możliwości wykrycia miejsc gniazdowania ptaków, a jedynie potencjalnych miejsc wykorzystywanych przez ptaki bądź nietoperze w sezonie lęgowym oraz miejsc wykorzystywanych obecnie jako noclegowisko.

Wszystkie drzewa były również szczegółowo kontrolowane pod kątem występowania na nich porostów. Dodatkowo cały teren położony w bezpośrednim sąsiedztwie przewidzianej do

przebudowy drogi oceniono pod kątem obecności siedlisk dogodnych do występowania płazów oraz gadów.

Podczas prac terenowych w obrębie zinwentaryzowanych drzew oraz na całym terenie inwestycji nie odnotowano chronionych gatunków roślin, zwierząt i grzybów. Na drzewach rosnących wzdłuż analizowanego odcinka nie odnotowano występowania gniazd oraz dziupli. Jedna wierzba przewidziana do wycinki (nr 41) posiada dziuple mogące być potencjalnymi miejscami lęgowymi ptaków oraz siedliskiem owadów. Również inne stare wierzby rosnące wzdłuż omawianej drogi mogą być potencjalnym siedliskiem próchnojadów.

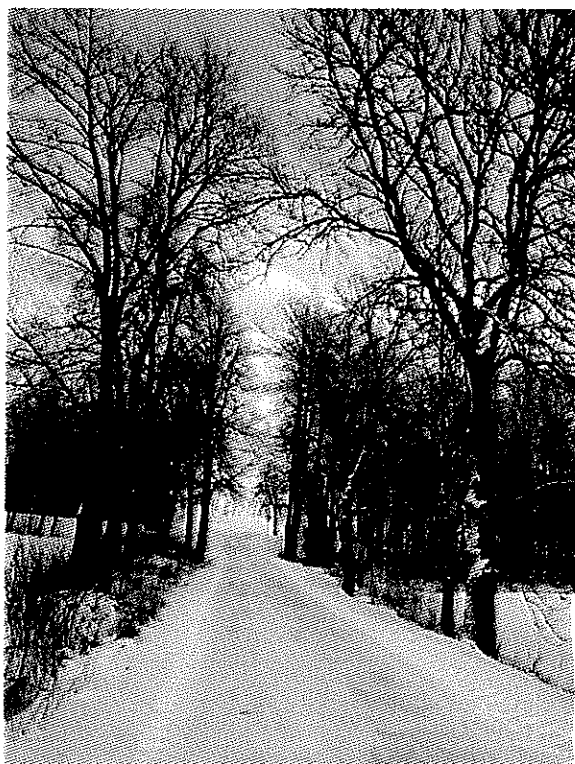
Na terenie sąsiadującym z analizowaną drogą nie występują miejsca podmokłe ani oczka wodne czy kserotermy mogące być potencjalnymi miejscami lęgowymi herpetofauny. Zaznaczyć jednak należy, iż ze względu na okres przeprowadzonych obserwacji terenowych w sezonie zimowym (styczeń 2019 r.) nie ma możliwości dokładnego określenia składu gatunkowego fauny i flory terenu przewidzianego pod planowaną inwestycję. Pokrywa śnieżna obecna podczas prowadzenia prac terenowych jak również szron pokrywający częściowo pnie drzew utrudniały dokładne rozpoznanie terenu.

#### **Ad 4.**

Na analizowanym odcinku drogi powiatowej 1812 N w przeważającej części rosną drzewa. Na początkowym odcinku - od skrzyżowania z drogą wojewódzką nr 655 w kierunku miejscowości Gordejki (obszar zaznaczony na poniższej rycinie jako 1), znajduje się aleja złożona przede wszystkim z drzew następujących gatunków: lipa drobnolistna *Tilia cordata*, topola biała *Populus alba*, klon pospolity *Acer platanoides*, jesion wyniosły *Fraxinus excelsior* oraz wierzba *Salix sp.* W wyniku planowanej przebudowy w miejscu tym dojdzie do wycinki 45 drzew w związku z czym zamiast alei pozostaną w tym miejscu jednostronne szpalery drzew. Zaleca się aby w celu odtworzenia w przyszłości w tym miejscu alei drzew wykonać nasadzenia zastępcze.

Najcenniejszym odcinkiem omawianej drogi powiatowej w związku z koniecznością ochrony walorów przyrodniczo - krajobrazowych jest odcinek biegnący pod koniec opracowania - w sąsiedztwie zabudowy miejscowości Gordejki oraz jeziora Dobskiego (obszar zaznaczony na poniższej rycinie jako 2). Drzewa rosnące w tym miejscu tworzą szpaler z następujących gatunków: dąb szypułkowy *Quercus robur*, lipa drobnolistna, klon pospolity, jesion wyniosły.

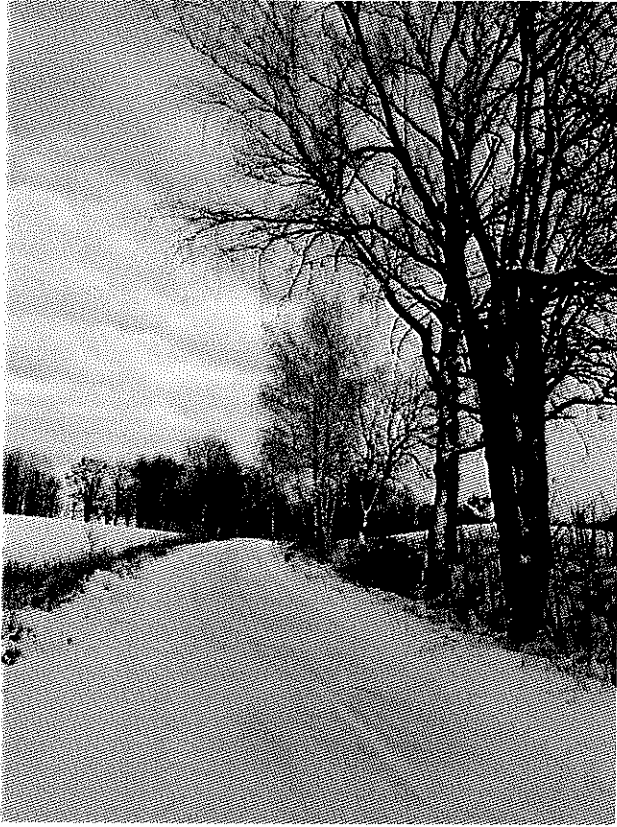
Rycina 1 Aleje i szpalery drzew rosnące wzdłuż drogi powiatowej 1812 N (Źródło: [geoserwis.gdos.gov.pl](http://geoserwis.gdos.gov.pl)).



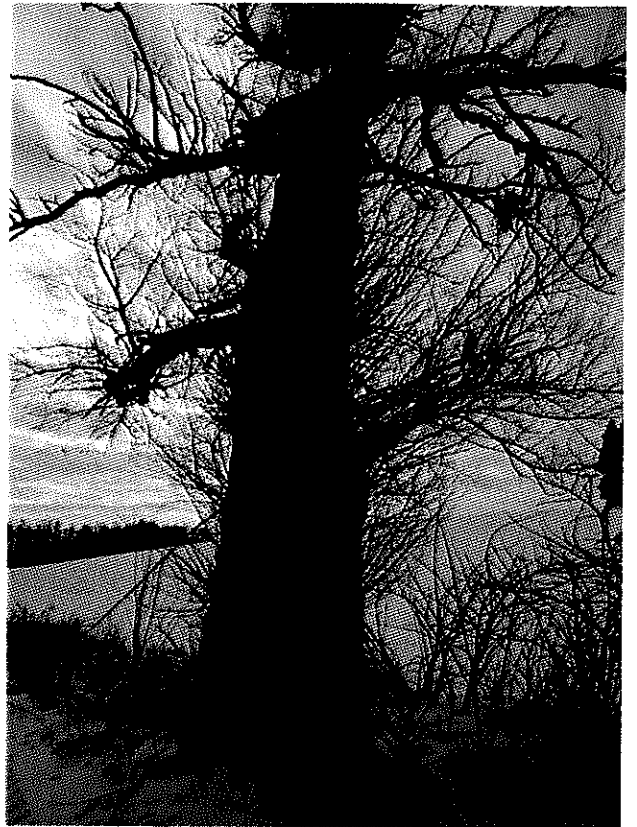
Fot. 1 Aleja drzew rosnących wzdłuż drogi powiatowej.



Fot. 2 Drzewa rosnące wzdłuż drogi powiatowej.



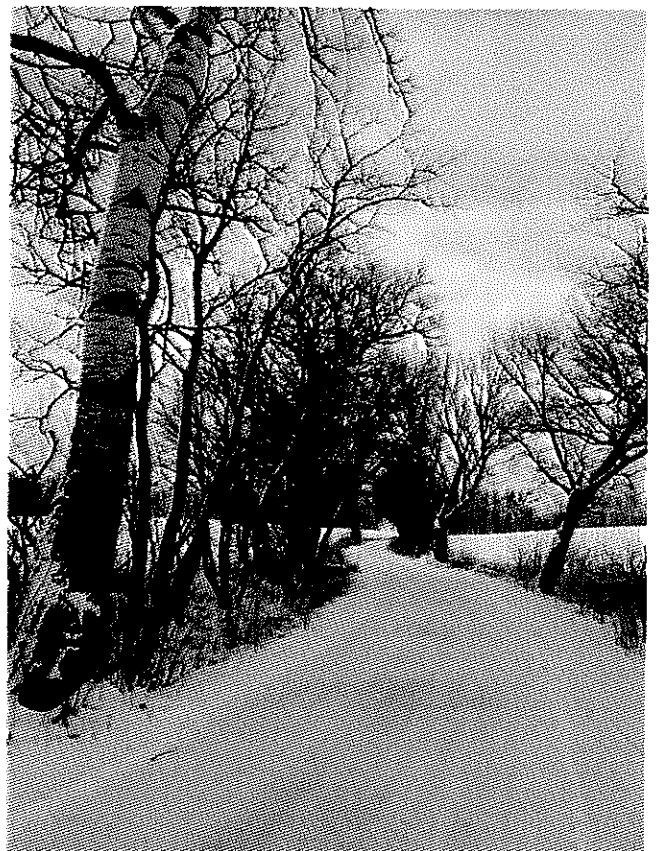
Fot. 3 Drzewa rosnące wzdłuż drogi powiatowej.



Fot. 4 Potencjalne siedlisko próchnojadów.



Fot. 5 Potencjalne siedlisko próchnojadów.



Fot. 6 Drzewa rosnące wzdłuż drogi powiatowej.





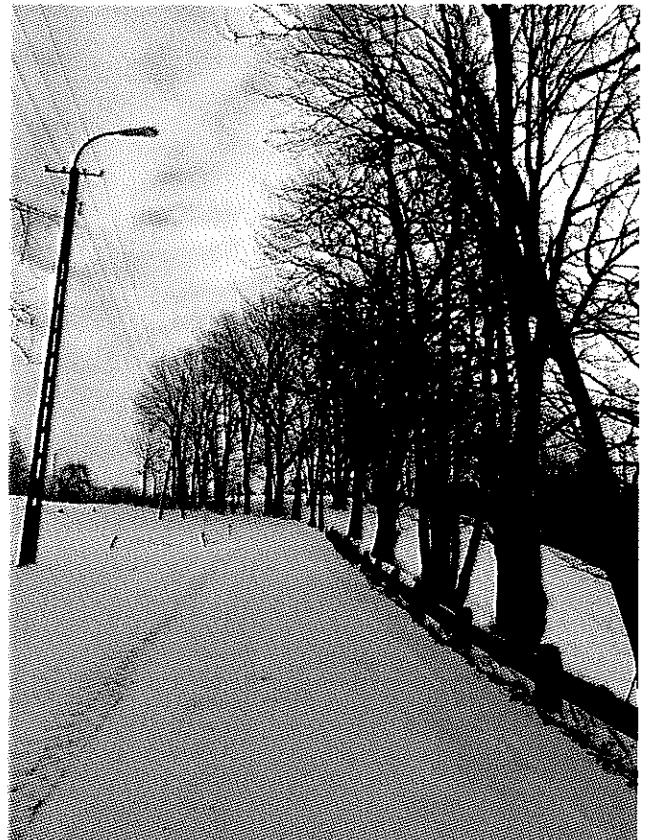
Fot. 7 Aleja drzew rosnących wzdłuż drogi powiatowej.



Fot. 8 Aleja drzew rosnących wzdłuż drogi powiatowej.



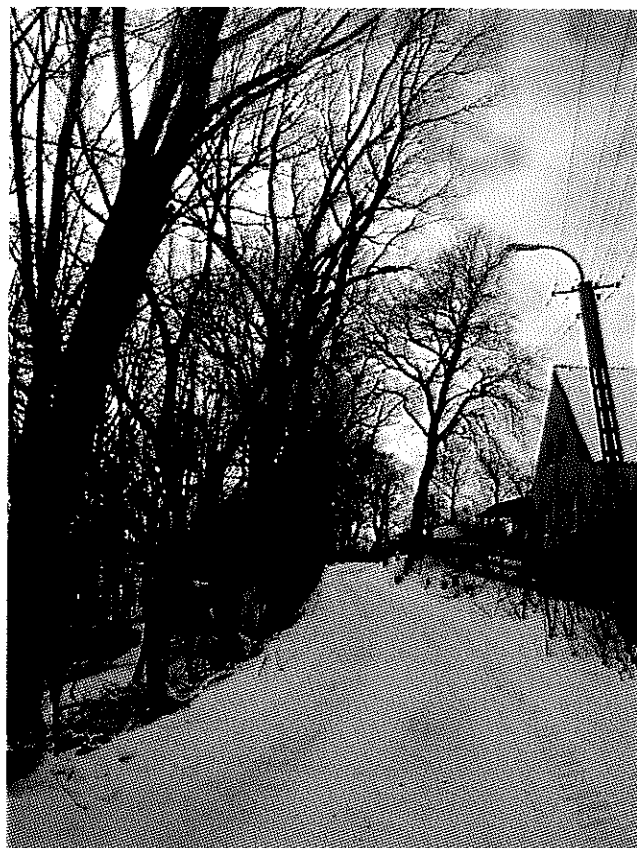
Fot. 9 Drzewo nr 41. Potencjalne siedlisko próchnojadów.



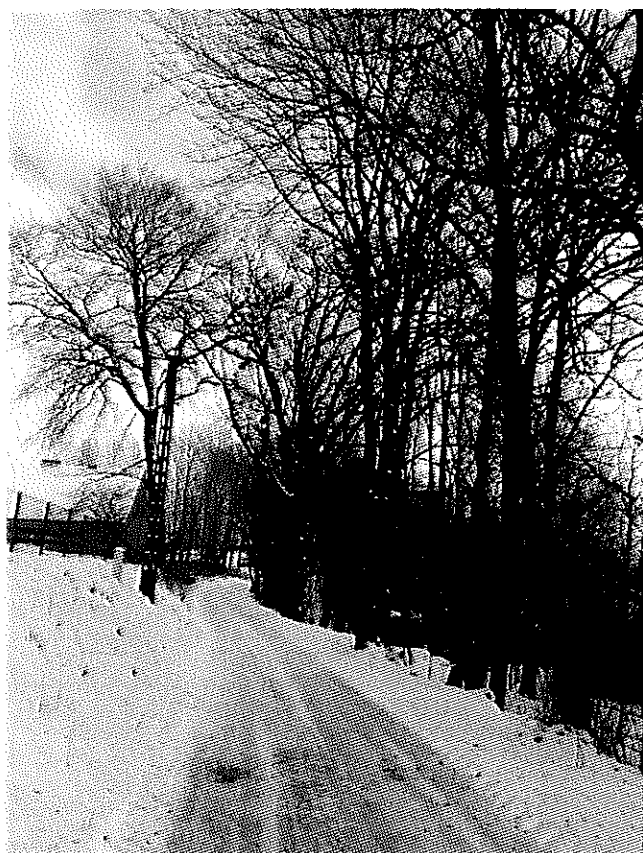
Fot. 10 Szpaler drzew rosnących wzdłuż drogi powiatowej.



Fot. 11 Szpaler drzew rosnących wzdłuż drogi powiatowej.



Fot. 12 Szpaler drzew rosnących wzdłuż drogi powiatowej.



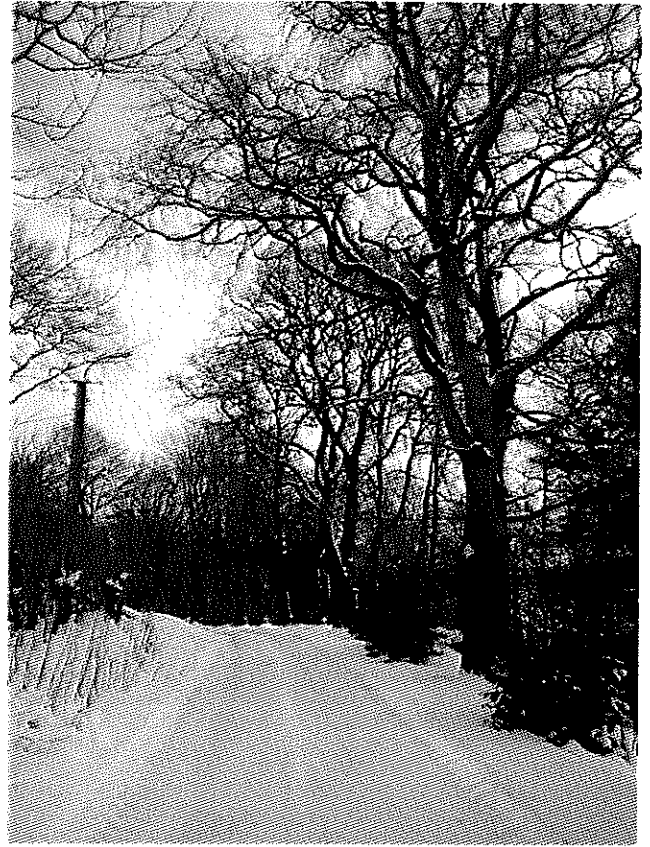
Fot. 13 Szpaler drzew rosnących wzdłuż drogi powiatowej.



Fot. 14 Szpaler drzew rosnących wzdłuż drogi powiatowej.



Fot. 15 Szpaler drzew rosnących wzdłuż drogi powiatowej.



Fot. 16 Szpaler drzew rosnących wzdłuż drogi powiatowej.

**Ad 5.**

W przeważającej większości planowana droga przebiegać będzie w nasypie, czyli konieczne będzie zdjęcie warstwy ziemi urodzajnej i wykonanie nasypu oraz warstw konstrukcyjnych nawierzchni jezdni. Największa głębokość korytowania będzie wynosiła 40 cm, jednak koryto zostanie wykonane w lokalizacjach gdzie najbliższe drzewo rośnie w odległości 2,2m od granicy robót. Największe zbliżenie do istniejącego drzewa występuje w odniesieniu do dwóch drzew które nie są przeznaczone do usunięcia a koryto w ich pobliżu będzie głębokości o 20 cm do 30 cm a drzewa znajdują się w odległości 80 cm od granicy robót ziemnych. Pozostałe drzewa znajdują się w odległości od 2,5 m i więcej, także system korzeniowy tych drzew nie będzie narażony na uszkodzenia.

**Ad 6.**

W załączeniu na mapie plan nasadzeń zastępczych. Gatunki drzew do nasadzenia zgodnie z KIP po 50 % każdego gatunku lipa drobnolistna i lipa szerokolistna.

Ponadto informuję, iż inwestor będzie starał się o pozyskanie środków dofinansowujących inwestycję z innego funduszu niż wymienione w załączonym do pisma oświadczeniu.

Do wiadomości:

1. Urząd Miejski w Olecku, Plac Wolności 3, 19-400 Olecko

L.p.	Strona	Gatunek	Pierśnica	Średnica
1	Prawa	Klon pospolity <i>Acer platanoides</i>	80	251
2	Prawa	Lipa drobnolistna <i>Tilia cordata</i>	33	104
3	Prawa	Lipa drobnolistna <i>Tilia cordata</i>	40	126
4	Lewa	Lipa drobnolistna <i>Tilia cordata</i>	53	166
5	Lewa	Lipa drobnolistna <i>Tilia cordata</i>	32	100
6	Lewa	Lipa drobnolistna <i>Tilia cordata</i>	31	97
7	Lewa	Lipa drobnolistna <i>Tilia cordata</i>	45	141
8	Lewa	Lipa drobnolistna <i>Tilia cordata</i>	22	69
9	Prawa	Topola czarna <i>Populus nigra</i>	37	116
10	Prawa	Lipa drobnolistna <i>Tilia cordata</i>	44	138
11	Lewa	Topola czarna <i>Populus nigra</i>	30	94
12	Prawa	Lipa drobnolistna <i>Tilia cordata</i>	43	135
13	Prawa	Lipa drobnolistna <i>Tilia cordata</i>	37	116
14	Lewa	Klon pospolity <i>Acer platanoides</i>	48	151
15	Lewa	Klon pospolity <i>Acer platanoides</i>	26	82
16	Lewa	Jesion wyniosły <i>Fraxinus excelsior</i>	65	204
17	Prawa	Jesion wyniosły <i>Fraxinus excelsior</i>	31	97
18	Prawa	Jesion wyniosły <i>Fraxinus excelsior</i>	30	94
19	Prawa	Klon pospolity <i>Acer platanoides</i>	45	141
20	Lewa	Klon pospolity <i>Acer platanoides</i>	24	75
21	Prawa	Lipa drobnolistna <i>Tilia cordata</i>	36	113
22	Lewa	Wierzba iwa <i>Salix caprea</i>	34	107
23	Lewa	Brzoza brodawkowata <i>Betula pendula</i>	40	126
24	Prawa	Jesion wyniosły <i>Fraxinus excelsior</i>	35	110
25	Prawa	Jesion wyniosły <i>Fraxinus excelsior</i>	48	151
26	Lewa	Jabłoń <i>Malus sp.</i>	22	69
27	Lewa	Klon pospolity <i>Acer platanoides</i>	16	50
28	Lewa	Klon pospolity <i>Acer platanoides</i>	23	72
29	Lewa	Klon pospolity <i>Acer platanoides</i>	20	63
30	Lewa	Grusza <i>Pyrus sp.</i>	27	85
31	Lewa	Grusza <i>Pyrus sp.</i>	25	79
32	Lewa	Grusza <i>Pyrus sp.</i>	26	82
33	Lewa	Grusza <i>Pyrus sp.</i>	36	113
34	Lewa	Grusza <i>Pyrus sp.</i>	39	122
35	Lewa	Jabłoń <i>Malus sp.</i>	21	66
36	Lewa	Jabłoń <i>Malus sp.</i>	15	47
37	Lewa	Grusza <i>Pyrus sp.</i>	44	138
38	Lewa	Jabłoń <i>Malus sp.</i>	28	88
39	Prawa	Jesion wyniosły <i>Fraxinus excelsior</i>	44	138
40	Prawa	Jesion wyniosły <i>Fraxinus excelsior</i>	20	63
41	Prawa	Jesion wyniosły <i>Fraxinus excelsior</i>	23	72
42	Prawa	Jesion wyniosły <i>Fraxinus excelsior</i>	13	41
43	Prawa	Jesion wyniosły <i>Fraxinus excelsior</i>	14	44
44	Prawa	Olsza czarna <i>Alnus glutinosa</i>	22	69
45	Prawa	Olsza czarna <i>Alnus glutinosa</i>	16	50
46	Prawa	Olsza czarna <i>Alnus glutinosa</i>	22	69
47	Prawa	Jesion wyniosły <i>Fraxinus excelsior</i>	23	72
48	Prawa	Jesion wyniosły <i>Fraxinus excelsior</i>	14	44
49	Prawa	Jesion wyniosły <i>Fraxinus excelsior</i>	13	41
50	Prawa	Jesion wyniosły <i>Fraxinus excelsior</i>	18	57
51	Prawa	Jesion wyniosły <i>Fraxinus excelsior</i>	31	97
52	Prawa	Jesion wyniosły <i>Fraxinus excelsior</i>	44	138



L.p.	Strona	Gatunek	Pierśnica	Średnica
53	Prawa	Wierzba <i>Salix sp.</i>	65	204
54	Lewa	Wierzba <i>Salix sp.</i>	55	173
55	Lewa	Wierzba <i>Salix sp.</i>	52	163
56	Prawa	Topola biała <i>Populus alba</i>	32	100
57	Prawa	Topola biała <i>Populus alba</i>	28	88
58	Prawa	Topola biała <i>Populus alba</i>	24	75
59	Lewa	Topola biała <i>Populus alba</i>	60	188
60	Lewa	Topola biała <i>Populus alba</i>	60	188
61	Lewa	Topola biała <i>Populus alba</i>	47	148
62	Lewa	Wierzba <i>Salix sp.</i>	54	170
63	Lewa	Wierzba <i>Salix sp.</i>	65	204
64	Prawa	Brzoza brodawkowata <i>Betula pendula</i>	48	151
65	Lewa	Topola biała <i>Populus alba</i>	54	170
66	Lewa	Topola biała <i>Populus alba</i>	20	63
67	Lewa	Topola biała <i>Populus alba</i>	28	88
68	Lewa	Wierzba <i>Salix sp.</i>	29	91
69	Lewa	Wierzba <i>Salix sp.</i>	36	113
70	Lewa	Wierzba <i>Salix sp.</i>	31	97
71	Lewa	Wierzba <i>Salix sp.</i>	28	88
72	Lewa	Wierzba <i>Salix sp.</i>	28	88
73	Lewa	Wierzba <i>Salix sp.</i>	59	185
74	Lewa	Wierzba <i>Salix sp.</i>	28	88
75	Lewa	Wierzba <i>Salix sp.</i>	40	126
76	Lewa	Grusza <i>Pyrus sp.</i>	28	88
77	Lewa	Grusza <i>Pyrus sp.</i>	37	116
78	Lewa	Grusza <i>Pyrus sp.</i>	33	104
79	Lewa	Grusza <i>Pyrus sp.</i>	37	116
80	Lewa	Grusza <i>Pyrus sp.</i>	20	63
81	Lewa	Topola czarna <i>Populus nigra</i>	130	408
82	Lewa	Lipa drobnolistna <i>Tilia cordata</i>	70	220
83	Lewa	Klon pospolity <i>Acer platanoides</i>	55	173
84	Lewa	Klon pospolity <i>Acer platanoides</i>	23	72
85	Lewa	Dąb szypułkowy <i>Quercus robur</i>	57	179
86	Lewa	Jesion wyniosły <i>Fraxinus excelsior</i>	49	154
87	Lewa	Jesion wyniosły <i>Fraxinus excelsior</i>	56	176
88	Lewa	Dąb szypułkowy <i>Quercus robur</i>	35	110
89	Lewa	Grusza <i>Pyrus sp.</i>	30	94
90	Lewa	Grusza <i>Pyrus sp.</i>	39	122
91	Lewa	Grusza <i>Pyrus sp.</i>	26	82
92	Lewa	Grusza <i>Pyrus sp.</i>	23	72
93	Lewa	Jesion wyniosły <i>Fraxinus excelsior</i>	24	75
94	Lewa	Lipa drobnolistna <i>Tilia cordata</i>	100	314
95	Lewa	Dąb szypułkowy <i>Quercus robur</i>	26	82
96	Lewa	Lipa drobnolistna <i>Tilia cordata</i>	53	166
97	Lewa	Lipa drobnolistna <i>Tilia cordata</i>	44	138
98	Lewa	Lipa drobnolistna <i>Tilia cordata</i>	38	119
99	Lewa	Lipa drobnolistna <i>Tilia cordata</i>	41	129
100	Lewa	Lipa drobnolistna <i>Tilia cordata</i>	45	141
101	Lewa	Dąb szypułkowy <i>Quercus robur</i>	70	220
102	Lewa	Dąb szypułkowy <i>Quercus robur</i>	55	173
103	Lewa	Brzoza brodawkowata <i>Betula pendula</i>	48	151
104	Lewa	Jesion wyniosły <i>Fraxinus excelsior</i>	115	361

L.p.	Strona	Gatunek	Pierśnica	Średnica
105	Lewa	Grusza <i>Pyrus sp.</i>	55	173
106	Lewa	Jesion wyniosły <i>Fraxinus excelsior</i>	31	97
107	Lewa	Jesion wyniosły <i>Fraxinus excelsior</i>	39	122
108	Lewa	Jesion wyniosły <i>Fraxinus excelsior</i>	37	116
109	Lewa	Jesion wyniosły <i>Fraxinus excelsior</i>	39	122
110	Lewa	Jesion wyniosły <i>Fraxinus excelsior</i>	28	88
111	Lewa	Jesion wyniosły <i>Fraxinus excelsior</i>	25	79
112	Lewa	Jesion wyniosły <i>Fraxinus excelsior</i>	30	94
113	Lewa	Jesion wyniosły <i>Fraxinus excelsior</i>	32	100
114	Lewa	Jesion wyniosły <i>Fraxinus excelsior</i>	20	63
115	Lewa	Jesion wyniosły <i>Fraxinus excelsior</i>	19	60
116	Lewa	Jesion wyniosły <i>Fraxinus excelsior</i>	27	85
117	Lewa	Jesion wyniosły <i>Fraxinus excelsior</i>	16	50
118	Lewa	Jesion wyniosły <i>Fraxinus excelsior</i>	19	60
119	Lewa	Jesion wyniosły <i>Fraxinus excelsior</i>	24	75
120	Lewa	Jesion wyniosły <i>Fraxinus excelsior</i>	20	63
121	Lewa	Jesion wyniosły <i>Fraxinus excelsior</i>	20	63
122	Lewa	Jesion wyniosły <i>Fraxinus excelsior</i>	21	66
123	Lewa	Klon pospolity <i>Acer platanoides</i>	56	176
124	Lewa	Jesion wyniosły <i>Fraxinus excelsior</i>	58	182
125	Lewa	Jesion wyniosły <i>Fraxinus excelsior</i>	62	195
126	Lewa	Jesion wyniosły <i>Fraxinus excelsior</i>	37	116
127	Lewa	Jesion wyniosły <i>Fraxinus excelsior</i>	13	41
128	Lewa	Jesion wyniosły <i>Fraxinus excelsior</i>	21	66
129	Lewa	Jesion wyniosły <i>Fraxinus excelsior</i>	22	69
130	Lewa	Jesion wyniosły <i>Fraxinus excelsior</i>	19	60
131	Lewa	Jesion wyniosły <i>Fraxinus excelsior</i>	26	82
132	Lewa	Jesion wyniosły <i>Fraxinus excelsior</i>	70	220
133	Lewa	Jesion wyniosły <i>Fraxinus excelsior</i>	85	267
134	Lewa	Jesion wyniosły <i>Fraxinus excelsior</i>	28	88
135	Lewa	Jesion wyniosły <i>Fraxinus excelsior</i>	26	82
136	Lewa	Jesion wyniosły <i>Fraxinus excelsior</i>	24	75
137	Lewa	Jesion wyniosły <i>Fraxinus excelsior</i>	17	53
138	Lewa	Jesion wyniosły <i>Fraxinus excelsior</i>	23	72
139	Lewa	Jesion wyniosły <i>Fraxinus excelsior</i>	45	141
140	Lewa	Jesion wyniosły <i>Fraxinus excelsior</i>	19	60
141	Lewa	Jesion wyniosły <i>Fraxinus excelsior</i>	31	97
142	Lewa	Jesion wyniosły <i>Fraxinus excelsior</i>	21	66
143	Lewa	Jesion wyniosły <i>Fraxinus excelsior</i>	30	94
144	Lewa	Jesion wyniosły <i>Fraxinus excelsior</i>	34	107
145	Lewa	Jesion wyniosły <i>Fraxinus excelsior</i>	17	53
146	Lewa	Jesion wyniosły <i>Fraxinus excelsior</i>	19	60
147	Lewa	Jesion wyniosły <i>Fraxinus excelsior</i>	35	110
148	Lewa	Jesion wyniosły <i>Fraxinus excelsior</i>	33	104
149	Lewa	Jesion wyniosły <i>Fraxinus excelsior</i>	35	110
150	Lewa	Jesion wyniosły <i>Fraxinus excelsior</i>	30	94
151	Lewa	Klon pospolity <i>Acer platanoides</i>	57	179
152	Lewa	Klon pospolity <i>Acer platanoides</i>	40	126
153	Lewa	Jesion wyniosły <i>Fraxinus excelsior</i>	99	311
154	Lewa	Grusza <i>Pyrus sp.</i>	35	110
155	Lewa	Grusza <i>Pyrus sp.</i>	35	110
156	Lewa	Brzoza brodawkowata <i>Betula pendula</i>	46	144

L.p.	Strona	Gatunek	Pierśnica	Średnica
157	Lewa	Klon pospolity <i>Acer platanoides</i>	14	44
158	Lewa	Klon pospolity <i>Acer platanoides</i>	22	69
159	Lewa	Brzoza brodawkowata <i>Betula pendula</i>	41	129
160	Lewa	Jesion wyniosły <i>Fraxinus excelsior</i>	60	188
161	Lewa	Jesion wyniosły <i>Fraxinus excelsior</i>	24	75
162	Lewa	Jesion wyniosły <i>Fraxinus excelsior</i>	27	85
163	Lewa	Jesion wyniosły <i>Fraxinus excelsior</i>	24	75
164	Lewa	Jesion wyniosły <i>Fraxinus excelsior</i>	22	69
165	Lewa	Jesion wyniosły <i>Fraxinus excelsior</i>	70	220
166	Lewa	Jesion wyniosły <i>Fraxinus excelsior</i>	90	283
167	Lewa	Jesion wyniosły <i>Fraxinus excelsior</i>	52	163
168	Lewa	Jesion wyniosły <i>Fraxinus excelsior</i>	40	126
169	Lewa	Klon pospolity <i>Acer platanoides</i>	53	166
170	Lewa	Topola czarna <i>Populus nigra</i>	104	327
171	Lewa	Wierzba <i>Salix sp.</i>	19	60
172	Lewa	Wierzba <i>Salix sp.</i>	26	82
173	Lewa	Wierzba <i>Salix sp.</i>	20	63
174	Lewa	Klon pospolity <i>Acer platanoides</i>	25	79
175	Lewa	Klon pospolity <i>Acer platanoides</i>	27	85
176	Lewa	Klon pospolity <i>Acer platanoides</i>	20	63
177	Lewa	Wierzba <i>Salix sp.</i>	37	116
178	Lewa	Wierzba <i>Salix sp.</i>	19	60
179	Lewa	Klon pospolity <i>Acer platanoides</i>	30	94
180	Lewa	Klon pospolity <i>Acer platanoides</i>	20	63
181	Lewa	Wierzba <i>Salix sp.</i>	60	188
182	Lewa	Klon pospolity <i>Acer platanoides</i>	56	176
183	Lewa	Jesion wyniosły <i>Fraxinus excelsior</i>	18	57
184	Lewa	Jesion wyniosły <i>Fraxinus excelsior</i>	26	82
185	Lewa	Dąb szypułkowy <i>Quercus robur</i>	92	289
186	Lewa	Lipa drobnolistna <i>Tilia cordata</i>	38	119
187	Lewa	Lipa drobnolistna <i>Tilia cordata</i>	21	66
188	Lewa	Klon pospolity <i>Acer platanoides</i>	48	151
189	Lewa	Jesion wyniosły <i>Fraxinus excelsior</i>	27	85
190	Lewa	Jesion wyniosły <i>Fraxinus excelsior</i>	24	75
191	Lewa	Jesion wyniosły <i>Fraxinus excelsior</i>	31	97
192	Lewa	Klon pospolity <i>Acer platanoides</i>	30	94
193	Lewa	Grusza <i>Pyrus sp.</i>	45	141
194	Lewa	Modrzew europejski <i>Larix decidua</i>	50	157
195	Lewa	Klon pospolity <i>Acer platanoides</i>	17	53
196	Lewa	Klon pospolity <i>Acer platanoides</i>	14	44
197	Lewa	Klon pospolity <i>Acer platanoides</i>	18	57
198	Lewa	Klon pospolity <i>Acer platanoides</i>	14	44
199	Lewa	Jesion wyniosły <i>Fraxinus excelsior</i>	23	72
200	Lewa	Jesion wyniosły <i>Fraxinus excelsior</i>	23	72
201	Lewa	Jesion wyniosły <i>Fraxinus excelsior</i>	49	154
202	Lewa	Lipa drobnolistna <i>Tilia cordata</i>	42	132
203	Lewa	Lipa drobnolistna <i>Tilia cordata</i>	32	100
204	Lewa	Lipa drobnolistna <i>Tilia cordata</i>	95	298
205	Lewa	Lipa drobnolistna <i>Tilia cordata</i>	102	320
206	Lewa	Dąb szypułkowy <i>Quercus robur</i>	70	220
207	Lewa	Dąb szypułkowy <i>Quercus robur</i>	50	157
208	Lewa	Dąb szypułkowy <i>Quercus robur</i>	60	188

<b>L.p.</b>	<b>Strona</b>	<b>Gatunek</b>	<b>Pierśnica</b>	<b>Średnica</b>
209	Lewa	Dąb szypułkowy <i>Quercus robur</i>	48	151
210	Lewa	Dąb szypułkowy <i>Quercus robur</i>	72	226
211	Lewa	Lipa drobnolistna <i>Tilia cordata</i>	31	97
212	Lewa	Lipa drobnolistna <i>Tilia cordata</i>	26	82
213	Lewa	Lipa drobnolistna <i>Tilia cordata</i>	70	220
214	Lewa	Lipa drobnolistna <i>Tilia cordata</i>	60	188



L.p.	Strona	Gatunek	Pierśnica	Średnica	Uwagi	Przyczyna Usunięcia
1	Prawa	Lipa drobnolistna <i>Tilia cordata</i>	65	204		Droga w nasypie, przysypanie pnia drzewa Na ok 1,20 m, drzewo w poboczu, brak skrajni
2	Prawa	Topola <i>Populus sp.</i>	39	122		Droga w nasypie, przysypanie pnia drzewa Na ok 1,30 m, drzewo w poboczu,
3	Prawa	Lipa drobnolistna <i>Tilia cordata</i>	44	138		Droga w nasypie, przysypanie pnia drzewa Na ok 1,10 m, drzewo w krawędzi jezdni
4	Lewa	Klon pospolity <i>Acer platanoides</i>	47	148		Droga w nasypie, przysypanie pnia drzewa Na ok 0,80 m, drzewo w poboczu, brak skrajni
5	Prawa	Lipa drobnolistna <i>Tilia cordata</i>	35	110		Droga w nasypie, przysypanie pnia drzewa Na ok 0,50 m, drzewo w poboczu,
6	Prawa	Jarząb pospolity <i>Sorbus aucuparia</i>	16	50		Droga w nasypie, przysypanie pnia drzewa Na ok 0,50 m, drzewo w poboczu,
7	Prawa	Grusza <i>Pyrus sp.</i>	54	170		Droga w nasypie, drzewo na skarpie rowu przydrożnego
8	Prawa	Grusza <i>Pyrus sp.</i>	33	104		Droga w nasypie, drzewo na skarpie rowu przydrożnego
9	Prawa	Lipa drobnolistna <i>Tilia cordata</i>	39	122		Droga w nasypie, przysypanie pnia drzewa Na ok 0,40 m, drzewo w poboczu,
10	Prawa	Grusza <i>Pyrus sp.</i>	36	113		Droga w nasypie, przysypanie pnia drzewa Na ok 0,60 m, drzewo w skarpie
11	Lewa	Brzoza brodawkowata <i>Betula pendula</i>	20, 24, 23	63, 75, 72	3 pnie	Droga w nasypie, drzewo na skarpie rowu przydrożnego
12	Lewa	Jabłoh <i>Malus sp.</i>	20	63		Droga w nasypie, drzewo na skarpie rowu przydrożnego
13	Lewa	Brzoza brodawkowata <i>Betula pendula</i>	22	69		Droga w nasypie, drzewo na skarpie rowu przydrożnego
14	Lewa	Brzoza brodawkowata <i>Betula pendula</i>	13	41		Droga w nasypie, drzewo na skarpie rowu przydrożnego
15	Lewa	Brzoza brodawkowata <i>Betula pendula</i>	13	41		Droga w nasypie, drzewo na skarpie rowu przydrożnego
16	Lewa	Brzoza brodawkowata <i>Betula pendula</i>	14	44		Droga w nasypie, drzewo na skarpie rowu przydrożnego
17	Lewa	Wierzba <i>Salix sp.</i>	29	91		Droga w nasypie, drzewo na skarpie rowu przydrożnego
18	Lewa	Brzoza brodawkowata <i>Betula pendula</i>	57	179		Droga w nasypie, drzewo na skarpie rowu przydrożnego
19	Lewa	Wierzba <i>Salix sp.</i>	41, 45, 44	129, 141, 138	3 pnie	Droga w nasypie, drzewo na skarpie rowu przydrożnego
20	Lewa	Brzoza brodawkowata <i>Betula pendula</i>	13	41		Droga w nasypie, drzewo na skarpie rowu przydrożnego
21	Lewa	Brzoza brodawkowata <i>Betula pendula</i>	19	60		Droga w nasypie, drzewo na skarpie rowu przydrożnego
22	Lewa	Grusza <i>Pyrus sp.</i>	44	138		Droga w nasypie, drzewo na skarpie rowu przydrożnego
23	Prawa	Wierzba <i>Salix sp.</i>	135	424		Droga w nasypie, przysypanie pnia drzewa
24	Lewa	Jabłoh <i>Malus sp.</i>	28	88		Droga w nasypie, przysypanie pnia drzewa Na ok 0,70 m, drzewo w skarpie
25	Lewa	Jesion wyniosły <i>Fraxinus excelsior</i>	70	220		Droga w nasypie, przysypanie pnia drzewa Na ok 0,50 m, drzewo w skarpie

L.p.	Strona	Gatunek	Pierśnica	Średnica	Uwagi	Przyczyna Usunięcia
26	Prawa	Wierzba <i>Salix sp.</i>	16	50		Droga w nasypie, drzewo na skarpie rowu przydrożnego
27	Prawa	Wierzba <i>Salix sp.</i>	23	72		Droga w nasypie, drzewo na skarpie rowu przydrożnego
28	Prawa	Wierzba <i>Salix sp.</i>	19	60		Droga w nasypie, drzewo na skarpie rowu przydrożnego
29	Prawa	Topola <i>Populus sp.</i>	90	283		Droga w nasypie, drzewo na skarpie rowu przydrożnego
30	Prawa	Topola <i>Populus sp.</i>	150	471		Droga w nasypie, przysypanie pnia drzewa Na ok 0,30 m, drzewo w krawędzi jezdni
31	Prawa	Topola <i>Populus sp.</i>	70	220		Droga w nasypie, przysypanie pnia drzewa Na ok 0,30 m, drzewo w krawędzi jezdni
32	Prawa	Topola <i>Populus sp.</i>	80	251		Droga w nasypie, przysypanie pnia drzewa Na ok 0,40 m, drzewo w poboczu, brak skrajni
33	Prawa	Topola <i>Populus sp.</i>	57	179		Droga w nasypie, przysypanie pnia drzewa Na ok 0,30 m, drzewo w poboczu, brak skrajni
34	Prawa	Topola <i>Populus sp.</i>	70	220		Droga w nasypie, przysypanie pnia drzewa Na ok 0,20 m, drzewo w poboczu, brak skrajni
35	Prawa	Topola <i>Populus sp.</i>	46	144		Droga w nasypie, przysypanie pnia drzewa Na ok 0,30 m, drzewo w poboczu, brak skrajni
36	Prawa	Topola <i>Populus sp.</i>	75	236		Droga w nasypie, przysypanie pnia drzewa Na ok 0,40 m, drzewo w poboczu, brak skrajni
37	Prawa	Wierzba <i>Salix sp.</i>	72	226		Droga w nasypie, przysypanie pnia drzewa Na ok 0,30 m, drzewo w jezdni
38	Prawa	Wierzba <i>Salix sp.</i>	44	138		Droga w nasypie, przysypanie pnia drzewa Na ok 0,30 m, drzewo w jezdni
39	Prawa	Wierzba <i>Salix sp.</i>	44	138		Droga w nasypie, przysypanie pnia drzewa Na ok 0,30 m, drzewo w jezdni
40	Prawa	Wierzba <i>Salix sp.</i>	60, 44	188, 138	2 pnie	Droga w nasypie, przysypanie pnia drzewa Na ok 0,30 m, drzewo w jezdni
41	Prawa	Wierzba <i>Salix sp.</i>	85	267	dziuple	Droga w nasypie, przysypanie pnia drzewa Na ok 0,60 m, drzewo w jezdni
42	Prawa	Dąb szypułkowy <i>Quercus robur</i>	49	154		Droga w nasypie, przysypanie pnia drzewa Na ok 0,70 m, drzewo w jezdni
43	Prawa	Wierzba <i>Salix sp.</i>	47	148		Droga w nasypie, przysypanie pnia drzewa Na ok 0,50 m, drzewo w jezdni
44	Prawa	Wierzba <i>Salix sp.</i>	53	166		Droga w nasypie, przysypanie pnia drzewa Na ok 0,50 m, drzewo w poboczu, brak skrajni
45	Prawa	Wierzba <i>Salix sp.</i>	49, 48	154, 151	2 pnie	Droga w nasypie, przysypanie pnia drzewa Na ok 0,50 m, drzewo w skarpie rowu przydrożnego
46	Prawa	Lipa drobnolistna <i>Tilia cordata</i>	17 18 19	53, 57, 60	3 pnie	Droga w wykopie, odkopanie pnia drzewa Na ok 0,70 m, drzewo w poboczu, brak skrajni

L.p.	Strona	Gatunek	Pierśnica	Średnica	Uwagi	Przyczyna Usunięcia
47	Prawa	Klon pospolity <i>Acer platanoides</i>	110	345		Droga w wykopie, odkopanie pnia drzewa Na ok 0,30 m, drzewo na skarpie wykopu
48	Prawa	Jesion wyniosły <i>Fraxinus excelsior</i>	28	88		Droga w wykopie, odkopanie pnia drzewa Na ok 0,30 m, drzewo na skarpie wykopu
49	Prawa	Jesion wyniosły <i>Fraxinus excelsior</i>	31, 32	97, 100	2 pnie	Droga w wykopie, odkopanie pnia drzewa Na ok 0,40 m, drzewo na skarpie wykopu
50	Prawa	Lipa drobnolistna <i>Tilia cordata</i>	92	289		Droga w wykopie, odkopanie pnia drzewa Na ok 0,40 m, drzewo w poboczu, brak skrajni
51	Prawa	Jesion wyniosły <i>Fraxinus excelsior</i>	39	122		Droga w wykopie, odkopanie pnia drzewa Na ok 0,20 m, drzewo na skarpie wykopu
52	Lewa	Lipa drobnolistna <i>Tilia cordata</i>	60	188		Droga w nasypie, przysypanie pnia drzewa Na ok 0,20 m, drzewo w krawędzi jezdni
53	Lewa	Lipa drobnolistna <i>Tilia cordata</i>	51	160		Droga w nasypie, przysypanie pnia drzewa Na ok 0,20 m, drzewo w poboczu, brak skrajni
54	Prawa	Klon pospolity <i>Acer platanoides</i>	44	138		Droga w nasypie, przysypanie pnia drzewa Na ok 0,80 m, drzewo w poboczu, brak skrajni
55	Prawa	Klon pospolity <i>Acer platanoides</i>	38	119		Droga w wykopie, odkrycie pnia drzewa Na ok 0,20 m, drzewo w krawędzi jezdni