

Projekt

UCHWAŁA NR

RADY MIEJSKIEJ W OLECKU

z dnia 2017 r.

**w sprawie przystąpienia do sporządzenia miejscowego planu zagospodarowania przestrzennego pod trasę
dwutorowej linii elektroenergetycznej 110 kV**

Na podstawie art. 14 ust. 1 ustawy z dnia 27 marca 2003 roku o planowaniu i zagospodarowaniu przestrzennym (t.j. Dz. U. z 2017 r. poz. 1073¹⁾) uchwała się, co następuje:

§ 1. 1. Przystępuje się do sporządzenia miejscowego planu zagospodarowania przestrzennego dla terenu przeznaczonego pod trasę dwutorowej linii elektroenergetycznej 110 kV w obrębach ewidencyjnych Olecko 1, Rosochackie, Kukowo, Zajdy, Zatyki, Gąski, zgodnie z § 1 ust. 2 niniejszej uchwały.

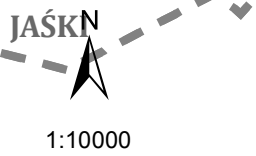
2. Granice obszaru objętego uchwałą przedstawione zostały na załączniku do niniejszej uchwały.

§ 2. Uchwała wchodzi w życie z dniem podjęcia.

Przewodniczący Rady Miejskiej

Karol Sobczak

¹⁾Zmiany ustawy: Dz. U. z 2017 r. poz. 1566.



1:10000

JAŚKI

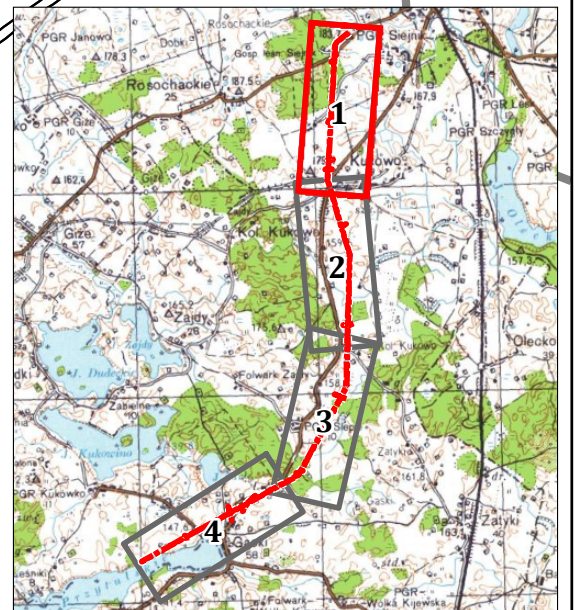
Załącznik
do Uchwały nr
Rady Miejskiej w Olecku
z dnia 2017 r.

ARKUSZ 1

OŁECKO 1



ROSOCHACKIE

KUKOWO



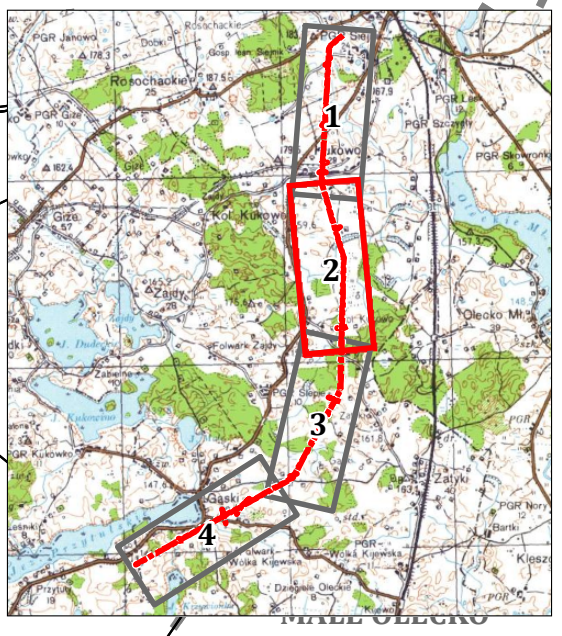
Oznaczenia:

0 100 200 m

-  Granica obszaru objętego planem
-  Granice obrębów ewidencyjnych





1:10000

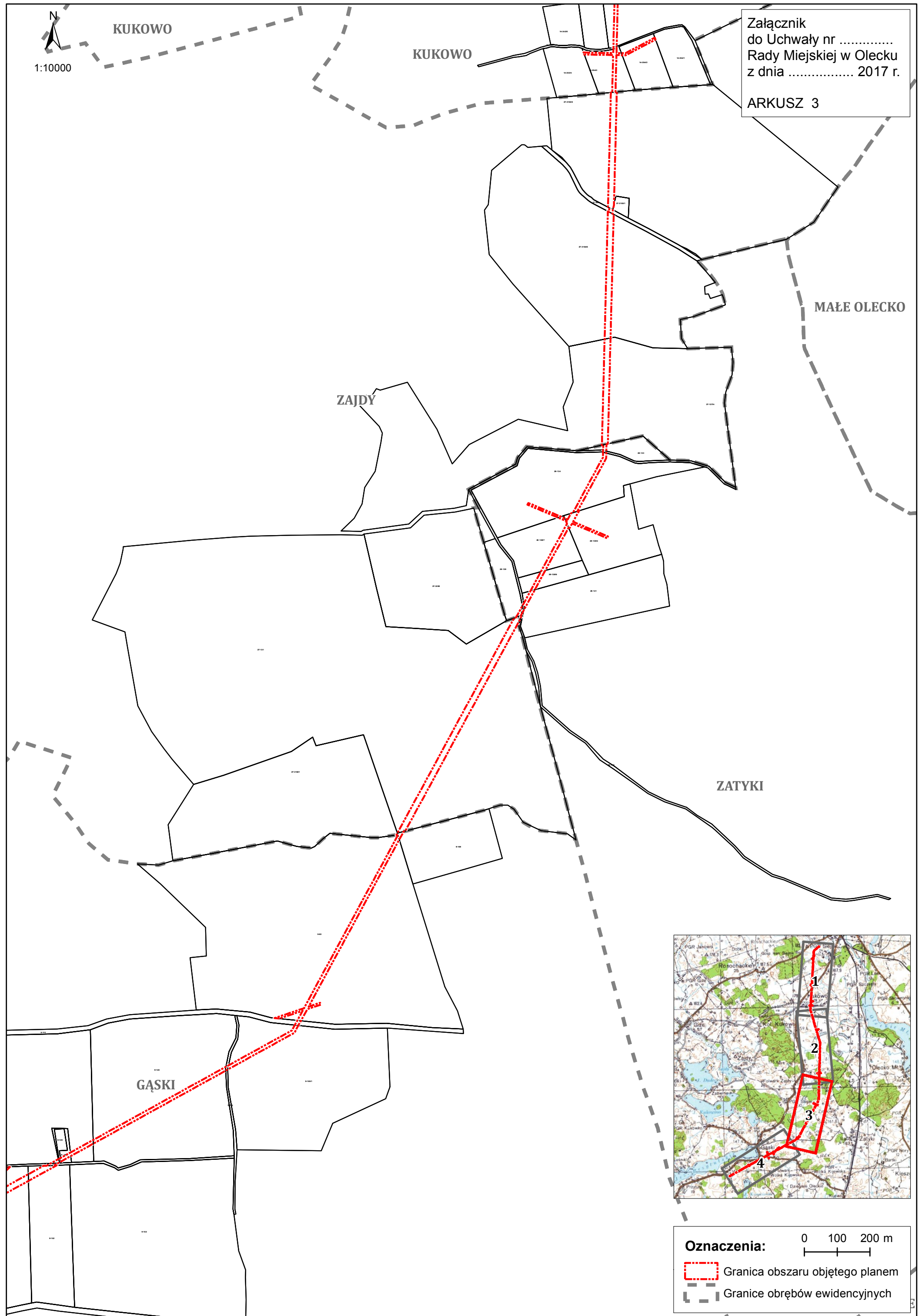


Oznaczenia:

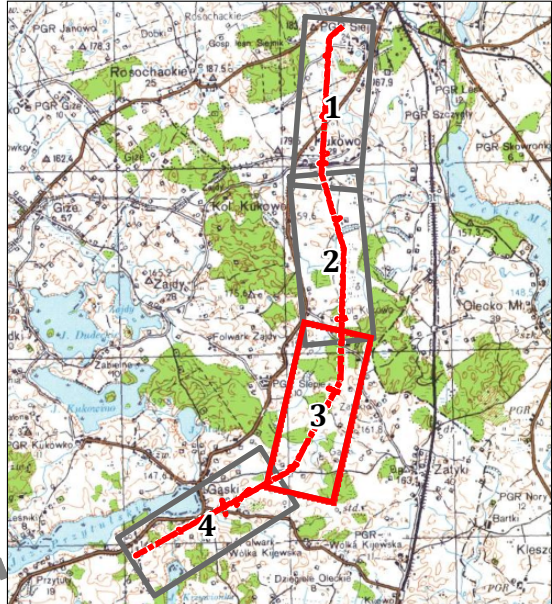
0 100 200 m

 Granica obszaru objętego planem

 Granice obrębów ewidencyjnych



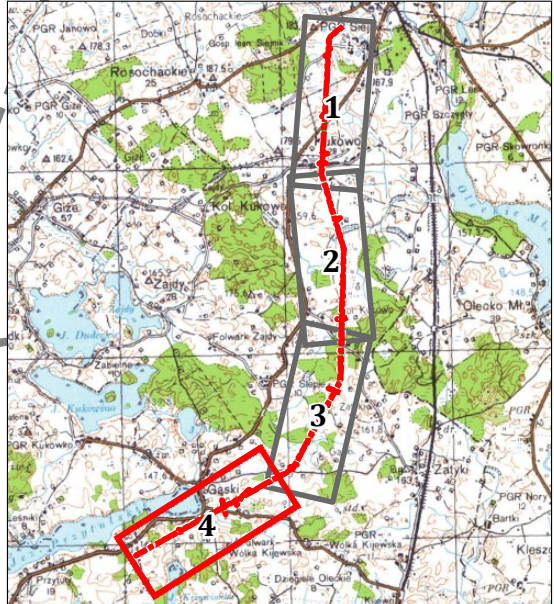
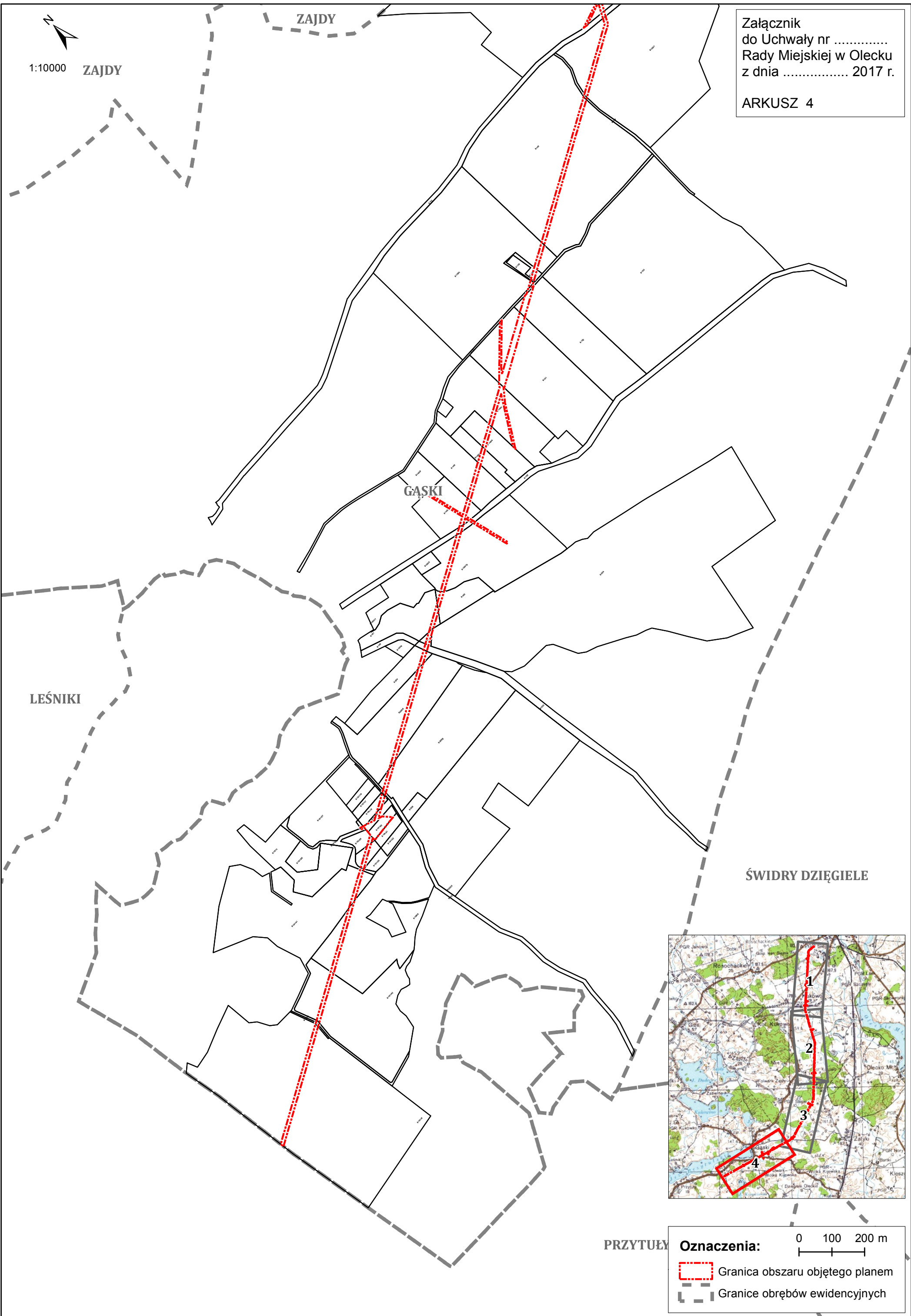
Załącznik
do Uchwały nr
Rady Miejskiej w Olecku
z dnia 2017 r.
ARKUSZ 3



Załącznik
do Uchwały nr
Rady Miejskiej w Olecku
z dnia 2017 r.

ARKUSZ 4

1:10000 ZAJDY



PRZYTUŁY

Oznaczenia:

0 100 200 m

—|—|—

▭ Granica obszaru objętego planem

▭ Granice obrębów ewidencyjnych

UZASADNIENIE

1. Podstawa formalno-prawna wywołania uchwały

Podstawę formalnoprawną wywołania uchwały intencyjnej stanowi wniosek z dnia 13 września 2017 r., złożony przez PGE Dystrybucja S.A. w trybie art. 4 ust. 1 w związku z art. 14 ustawy z 27 marca 2003r. o planowaniu i zagospodarowaniu przestrzennym (Dz. U. 2017 r. poz. 1073 t.j. z późn. zm.).

2. Planowana inwestycja

Planowana inwestycja polegająca na budowie dwutorowej linii elektroenergetycznej WN 110 kV relacji Ełk – Olecko (dalej zwana: Linia) wynika z Planu Rozwoju w zakresie obecnego i przyszłego zapotrzebowania na energię elektryczną PGE Dystrybucja S.A. Linia łączyć będzie istniejące stacje elektroenergetyczne 220/110/15 kV EŁK 1, 110/15 kV EŁK 2 oraz 110/15 kV Olecko. Długość budowanej Linii będzie wynosiła 38 km, będzie przebiegać przez teren dwóch powiatów: ełckiego i oleckiego, w tym trzech gmin: Ełk, Miasto Ełk i Olecko. Długość Linii na obszarze wiejskim gminy Olecko wynosi – 12,698 km, na terenie miasta - 820 m.

Budowa dwutorowej Linii 110 kV będzie prowadzona w śladzie istniejącej linii 110 kV relacji Ełk – Olecko. Po zdemontowaniu linii istniejącej Linia będzie budowana od podstaw na całej długości.

3. Wyjaśnienie celu i potrzeby podjęcia uchwały

Planowana inwestycja stanowi inwestycję celu publicznego w rozumieniu art. 6 ust. 2 ustawy z dnia 21 sierpnia 1997 r. o gospodarce nieruchomościami (Dz. U. 2016 r., poz. 2147 z późn. zm.). Zgodnie z art. 4 ust. 1 ustawy z dnia 27 marca 2003 r. o planowaniu i zagospodarowaniu przestrzennym „Ustalenie przeznaczenia terenu, rozmieszczenie inwestycji celu publicznego oraz określenie sposobów zagospodarowania i warunków zabudowy terenu następuje w miejscowym planie zagospodarowania przestrzennego.”

Specyfika projektowanej inwestycji wiąże się z wprowadzeniem ograniczeń przestrzennych oraz prawnych wynikających między innymi z charakteru liniowego tej inwestycji, czy konieczności ustanowienia pasa technologicznego.

Najlepszą formą prawnego umocowania przedmiotowej inwestycji w przestrzeni gminy jest ujęcie jej w miejscowym planie zagospodarowania przestrzennego.

Konieczność zastosowania trybu planu wynika również z obowiązujących przepisów z zakresu ochrony gruntów rolnych i leśnych. Przepisy te narzucają konieczność uzyskania zgody właściwych organów na zmianę przeznaczenia gruntów rolnych i leśnych na cele nierolnicze i nieleśne. Specyfika inwestycji oraz terenów, przez które przechodzi projektowana linia wymusza taką konieczność, zaś przedmiotowe zgody można uzyskać jedynie w procedurze planu miejscowego.

Celem sporządzenia miejscowego planu zagospodarowania przestrzennego na terenie gminy Olecko, jest umożliwienie przebudowy istniejącej jednotorowej linii elektroenergetycznej na dwutorową.

4. Sytuacja planistyczna na trasie inwestycji

Trasa projektowanej inwestycji przechodzi zarówno przez obszary, na których obowiązują miejscowe plany zagospodarowania przestrzennego jak i przez obszary bez planów. Na terenach objętych planami konieczne jest przeprowadzenie procedury zmiany planu, zaś na obszarach bez planów – ich sporządzenie. Ze względu na konieczność integracji działań związanych z wprowadzeniem inwestycji do planu, konieczne jest objęcie zadania jedną procedurą planistyczną. Pozwoli to na sprawne przeprowadzenie procedury istotnej z punktu widzenia bezpieczeństwa energetycznego regionu.

Zgodnie ze studium uwarunkowań i kierunków zagospodarowania przestrzennego miasta i gminy Olecko, uchwalonym uchwałą nr ORN.0007.94.2015 Rady Miejskiej w Olecku z dnia 29 grudnia 2015 r. w rozdz. 5.2.3. „Elektroenergetyka”, w zakresie planowanych inwestycji przewidziana jest „Budowa dwutorowej linii 110 kV Olecko – Ełk 1- Ełk 2”. Zgodnie z planem województwa warmińsko - mazurskiego (Dz.Urz.Woj. Warm.-Maz. z 2015 r. poz. 2931) planowana jest inwestycja celu publicznego o znaczeniu ponadlokalnym, pn. Przebudowa linii 110 kV Ełk 2 - Olecko na dwutorową.

5. Charakterystyka przewidywanych skutków społecznych i gospodarczych

Planowana do budowy dwutorowa linia elektroenergetyczna 110 kV relacji Ełk – Olecko spełniać będzie istotną funkcję w systemie jakości energii elektrycznej na poziomie napięcia 110 kV na obszarze województwa warmińsko – mazurskiego. Linia zostanie przystosowana do aktualnych standardów, a nowa infrastruktura efektywnego przesyłu energii elektrycznej dzięki wykorzystaniu nowych technologii, istotnie zwiększy zdolność przesyłową Linii. Zmniejszone zostaną straty energii przy przesyłaniu prądu elektrycznego, co poprawi pewność zasilania odbiorców, a tym samym wzrośnie bezpieczeństwo energetyczne regionu.

Nowa infrastruktura energetyczna zwiększy atrakcyjność inwestycyjną regionu poprzez możliwość przyłączania nowych podmiotów, oraz zapewni rozwój energetyki odnawialnej i odbiór energii elektrycznej wytworzonej przez istniejące i projektowane farmy wiatrowe zlokalizowane na terenie północno – wschodniej Polski.