

ORN. 0004.14.2016

KOMENDA POWIATOWA POLICJI
w Olecku
woj. warmińsko-mazurskie

Olecko 02.03.2016

3595

Pr - 1109/16

ORN - p. Przewodniczący RM
[Signature]

Pan
Karol Sobczak

PRZEWODNICZĄCY RADY
MIEJSKIEJ w OLECKU
URZĄD MIEJSKI w OLECKU
W PŁYŃĘŁO

Dnia 2016-03-04 20..... r.
ilość zel. podpis

W załączeniu przesyłam *Sprawozdanie z realizacji zadań Komendy Powiatowej Policji w Olecku za 2015 rok.*

KOMENDANT POWIATOWY POLICJI
w Olecku
[Signature]
Inspr. Rafał KLAUZ



L. dz. PR - *1109*...../2016

**Sprawozdanie
z realizacji zadań
Komendy Powiatowej Policji w Olecku
w 2015 roku**

Olecko 2016

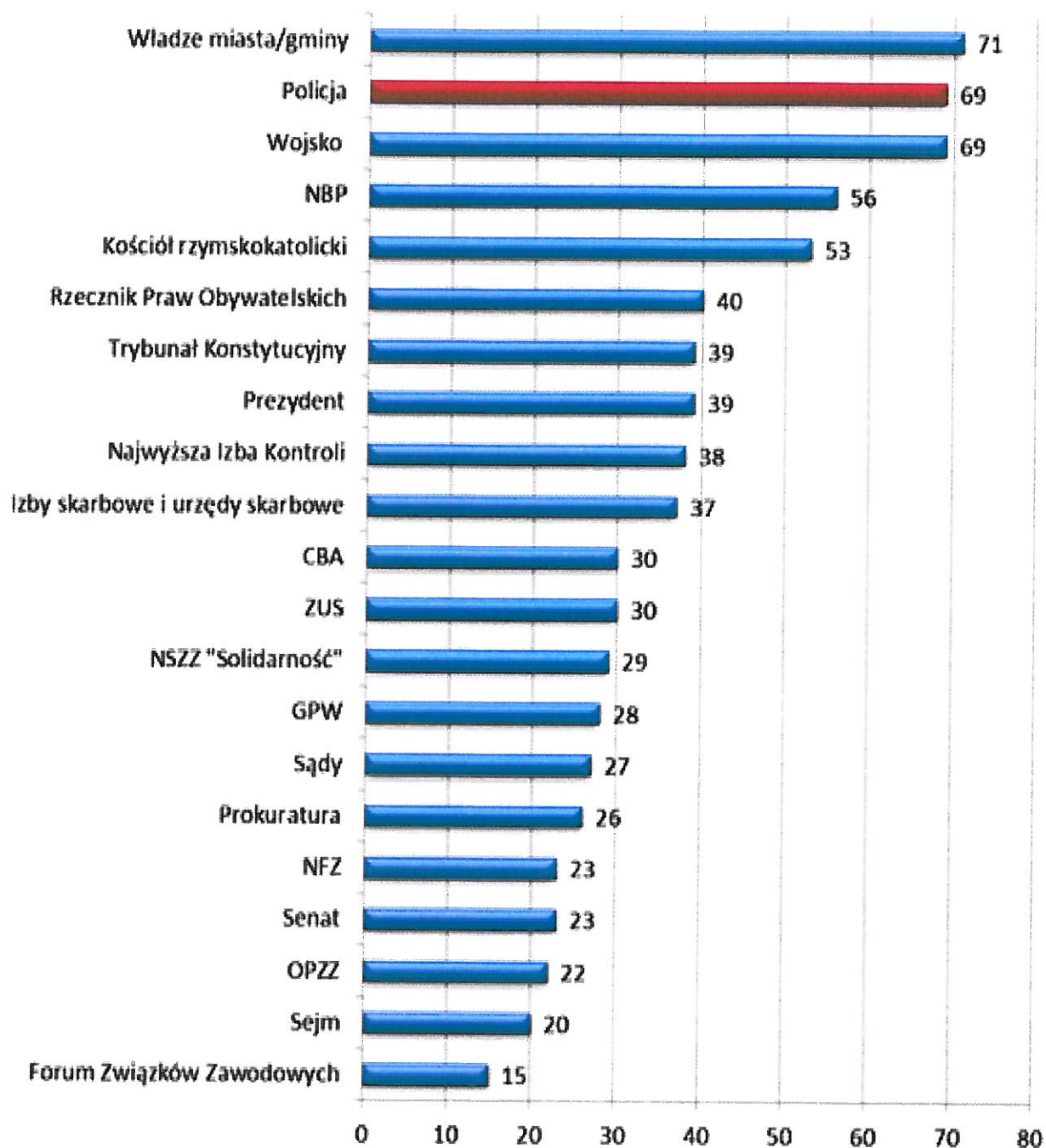
Bezpieczeństwo to nasza wspólna sprawa

Poczucie bezpieczeństwa to podstawowa potrzeba każdego człowieka, mająca decydujący wpływ na funkcjonowanie społeczności. Budowane jest ono na podstawie własnych odczuć, opinii innych osób, jak również środków masowego przekazu. Czynnikiem zniekształcającymi rzeczywisty stan bezpieczeństwa jest między innymi brak bezpośredniego dostępu do bieżących danych statystycznych odnoszących się do skali i rodzaju przestępczości, jak również brak wiedzy w zakresie metodologii gromadzenia określonych danych statystycznych i umiejętności ich interpretowania. Do czynników mających wpływ na ocenę rzeczywistości w zakresie bezpieczeństwa zalicza się również poczucie braku wpływu na działanie instytucji państwowych, uprzedzenia do organów ścigania i wymiaru sprawiedliwości, a także uogólnianie obrazu poszczególnych instytucji na podstawie wybiórczych opinii medialnych niejednokrotnie skupionych na przedstawianiu pojedynczych przypadków braku profesjonalizmu przez pryzmat działań całej instytucji.

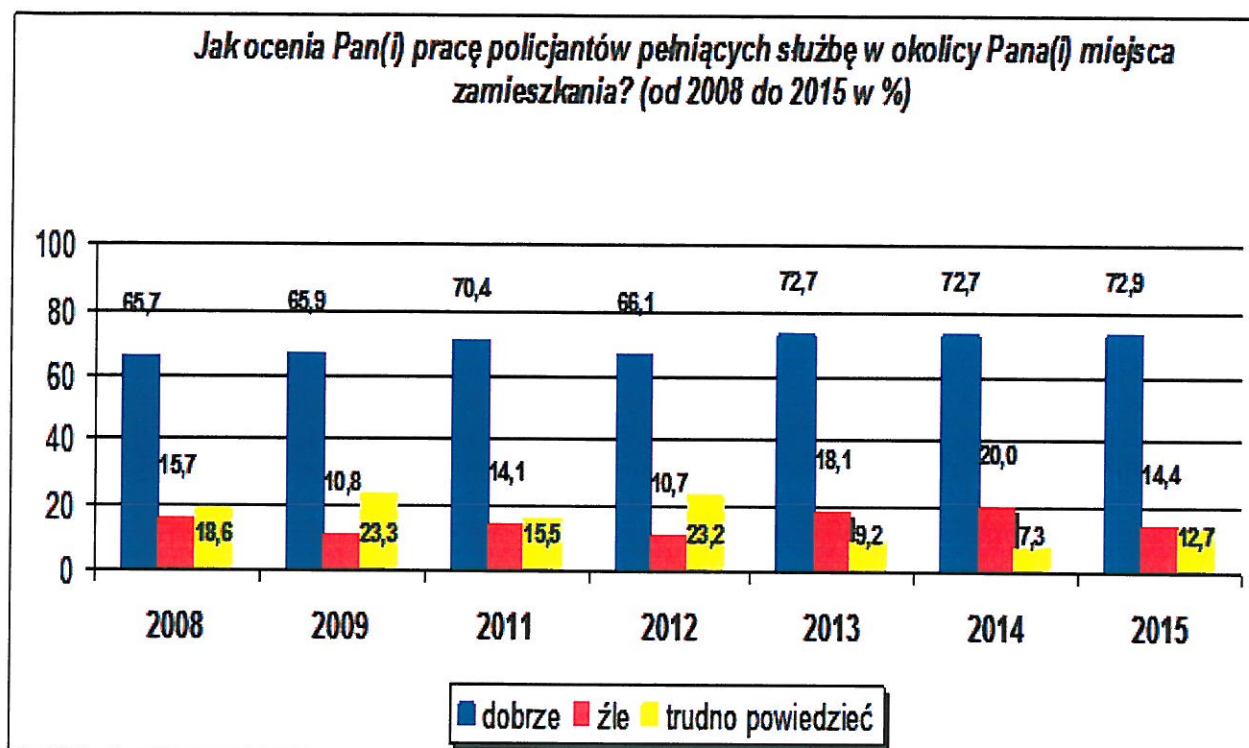
Aktualna praktyka Policji to tworzenie rzetelnych informacji o zagrożeniach. Przedstawianie map bezpieczeństwa odzwierciedlających zaistniałe i zarejestrowane czyny zabronione, zagrożenia dostrzeżone przez obywateli oraz prognozy tych zagrożeń. Tak więc "mapy" będą charakteryzowały przestrzeń publiczną na podstawie nie tylko danych statystycznych, ale także stanowić będą narzędzie wymiany informacji między społeczeństwem, instytucjami publicznymi, organizacjami społecznymi, mediami i in. ukierunkowanymi na bezpieczeństwo mieszkańców.



Badanie zaufania społecznego



Według przeprowadzonych badań większość mieszkańców województwa warmińsko-mazurskiego dobrze ocenia pracę policjantów pełniących służbę w okolicy ich miejsca zamieszkania (72,9%). Źle pracę policjantów ocenia 14,4% badanych, a 12,7% ma trudności z przyznaniem oceny.



Mieszkańców województwa warmińsko-mazurskiego zapytano również, które kwestie związane z pracą Policji są dla nich osobiście najważniejsze. Jak wskazują wyniki badania, dla 54,7% ankietowanych łatwe dodzwonienia się pod numer alarmowy 997 lub 112 oraz dla 36,9 % szybkie przybycie policjantów po wezwaniu na miejsce zdarzenia.

Badania te pokazały także, potrzebę Policji w podejmowaniu działań edukacyjnych w obszarze bezpieczeństwa (83,4% respondentów jest tego zdania), a edukacja powinna mieć formę spotkań, pogadanek (tak twierdzi 65 % mieszkańców województwa warmińsko-mazurskiego).

I. Kadry

Komenda Powiatowa Policji w Olecku wg stanu na dzień 31 grudnia 2015 roku liczy 67 etatów policyjnych i 14,9 etatów cywilnych, ogółem 81,9 etatów.

Sytuacja kadrowa pracowników cywilnych na dzień 31 grudnia 2015 roku przedstawia się następująco:

W KPP w Olecku zatrudnionych jest 16 pracowników cywilnych, z czego 6 pracowników to członkowie korpusu służby cywilnej, 10 pracowników to osoby niebędące członkami korpusu służby cywilnej.

Wg stanu na dzień 31 grudnia 2015 r. służbę w Komendzie Powiatowej Policji pełniło 63 funkcjonariuszy, z tego dwóch funkcjonariuszy zostało przyjętych 20.12.2015 r. W Komendzie Powiatowej Policji w Olecku pełni służbę 8 kobiet, czyli 12,31%.

Poniżej przedstawiony został podział policjantów ze względu na:

- staż służby:
 - do 5 lat - 17
 - od 5 lat do 10 lat - 12
 - od 10 lat do 15 lat - 17
 - od 15 lat do 20 lat - 9
 - od 20 lat do 25 lat – 5
 - powyżej 25 lat – 3

- wykształcenie:
 - średnie - 22
 - wyższe zawodowe (licencjat, inżynier) -18
 - wyższe mgr lub równorzędne – 23

- staż służby i wykształcenie łącznie:

wykształcenie	do 5 lat	od 5 do 10	od 10 do 15	od 15 do 20	od 20 do 25	powyżej 25
średnie	4	4	3	6	3	2
wyższe zawodowe	9	4	4	1	0	0
wyższe mgr	4	4	10	2	2	1

Podsumowując powyższe dane należy stwierdzić, iż na przełomie kilkunastu lat widoczny jest znaczny wzrost w zakresie wykształcenia cywilnego funkcjonariuszy zatrudnionych w tutejszej jednostce. Większość funkcjonariuszy pełniących służbę z najkrótszym stażem, tj. do 5 lat oraz ci, którzy pełnią ją od ponad 5 lat i nie więcej niż do lat 10, posiadają wykształcenie

co najmniej wyższe zawodowe z tytułem licencjata lub inżyniera. Zatem coraz młodsza kadra tej formacji staje się bardziej wykształcona, co znacząco wpływa na kształtowanie pozytywnego wizerunku Policji. Z biegiem lat osoby, które wstąpiły do służby w Policji ustawicznie podnoszą swoje kwalifikację, dzięki możliwościom dalszego kształcenia w Wyższej Szkole Policji w Szczytnie. Stąd, tak wysoka liczba osób z wykształceniem wyższym mgr w przedziale od 10 do 15 lat służby.

Sytuacja kadrowa w KPP w Olecku w ubiegłych latach, przy uwzględnieniu liczby wakatów przedstawiała się następująco:

- stan wakatów na 31.12.2012 r. - **6 wakatów** przy ogólnej liczbie etatów 71,
- stan wakatów na 31.12.2013 r. - **2 wakaty** przy ogólnej liczbie etatów 68,
- stan wakatów na 31.12.2014 r. - **3 wakaty** przy ogólnej liczbie etatów 68,
- stan wakatów na 01.01.2015 r. - **2 wakaty** przy ogólnej liczbie etatów 67,
- stan wakatów na 31.12.2015 r. - **4 wakaty** przy ogólnej liczby etatów 67,
- stan wakatów na 01.01.2016 r. - **5 wakatów** przy ogólnej liczby etatów 67.

W roku ubiegłym do Komendy Powiatowej Policji w Olecku przyjęto 4 funkcjonariuszy, w tym 2 w ostatnim miesiącu roku. Pozostałych 2 przeniosło się na własną prośbę z innych Komend.

Wysoka absencja funkcjonariuszy w służbie w 2015 roku powstała w wyniku licznych ruchów kadrowych, spowodowanych w szczególności (liczba osób):

- zwolnieniami ze służby w Policji – **1**
- przeniesieniem do pełnienia służby w innej jednostce - **3**
- długotrwałymi zwolnieniami lekarskimi – **3**
- przejściem na emeryturę - **2**
- zawieszeniem w czynnościach służbowych powyżej 6 miesięcy - **0**

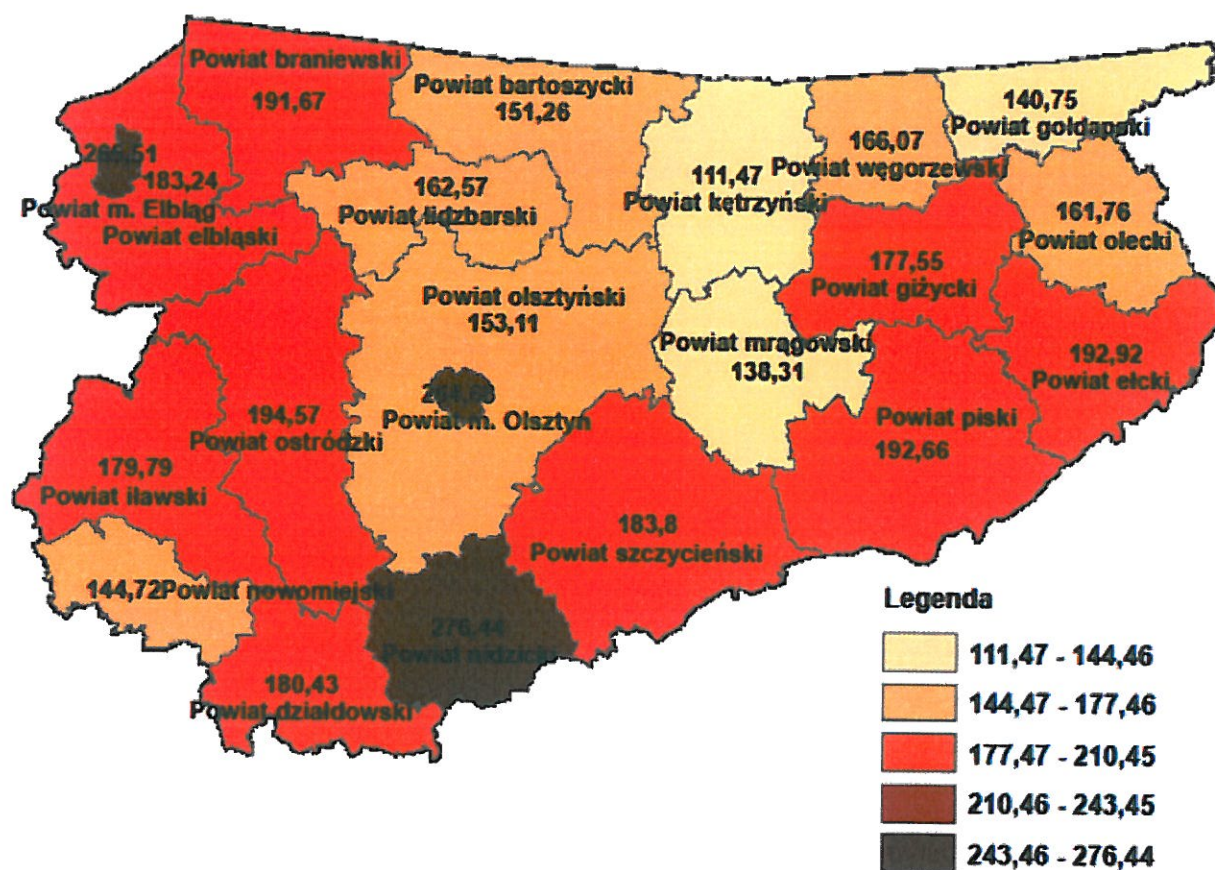
Poza przyczynami wyżej wymienionymi stan faktyczny policjantów będących w służbie w 2015 roku został dodatkowo zmniejszony poprzez delegowanie poszczególnych funkcjonariuszy na różnego rodzaju przeszkolenia w celu podnoszenia kwalifikacji zawodowych, m.in. 3 funkcjonariuszy zostało skierowanych na szkolenie podstawowe, trwające 9 m-cy, 1 - na szkolenie oficerskie - trwające 6 m-cy.

Należy zauważyć, iż od 2012 roku stan etatowy Komendy Powiatowej Policji w Olecku zmniejszył się aż o 4 etaty, a stan wakatów przez prawie cały 2015 r. wynosił 4-7 osób. Był to już więc kolejny rok, w którym funkcjonariusze komendy wykonywali swoje obowiązki w okrojonym składzie etatowym.

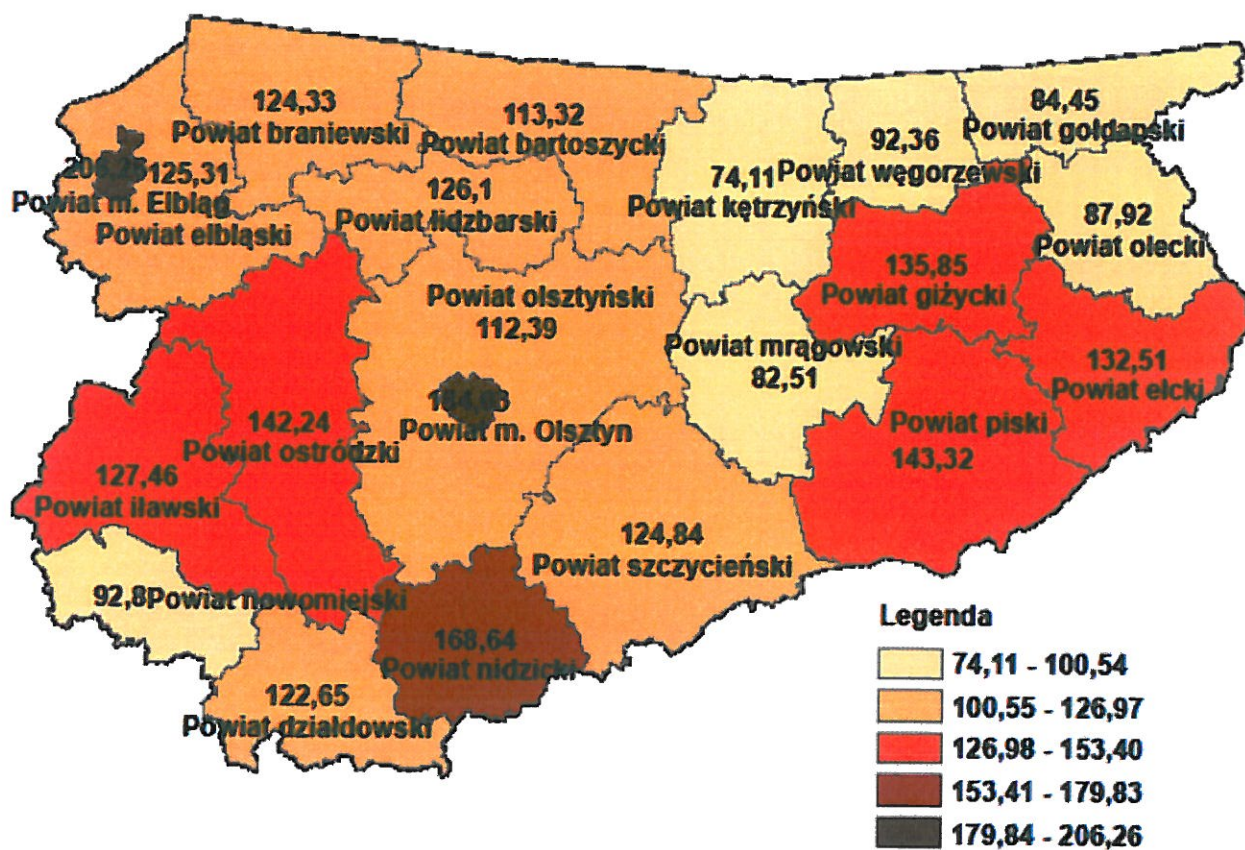
W chwili obecnej w jednostce występuje 5 wakatów. W planach kadrowych na 2016 rok przewidywane jest odejście w lutym jednego funkcjonariusza na emeryturę i ewentualnie kolejnych dwóch pod koniec roku kalendarzowego. Garnizon warmińsko – mazurski zostanie wzmocniony przez pierwsze przyjęcia nowych funkcjonariuszy do służby w marcu 2016 r. w ilości 32 osób na całe województwo. Zapowiada się więc kolejny rok pracy funkcjonariuszy miejscowej komendy w niepełnym stanie etatowym

II Przestępczość Kryminalna

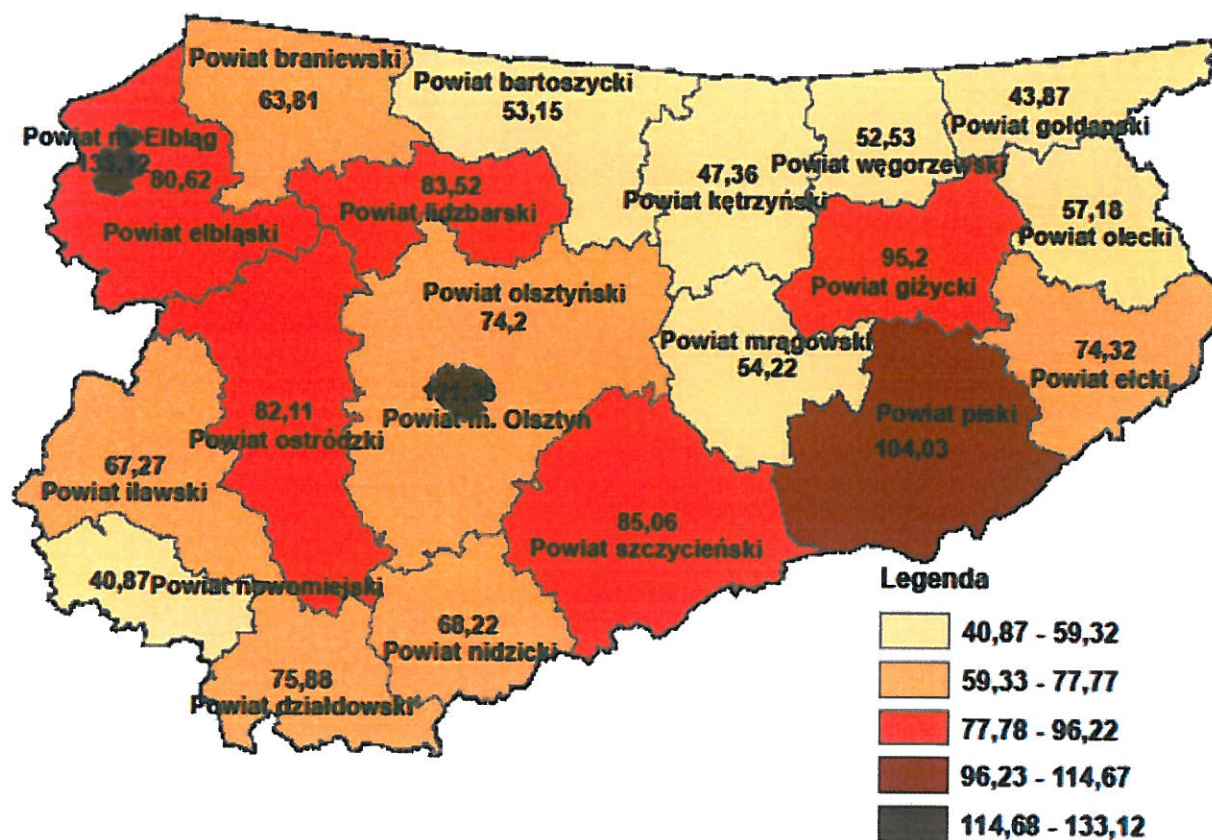
**Przestępczość ogółem w okresie styczeń-grudzień 2015r.
Wskaźnik zagrożenia przestępczością na 10 tys. mieszkańców**



**Przestępczość kryminalna w okresie styczeń-grudzień 2015r.
Wskaźnik zagrożenia przestępczością na 10 tys. mieszkańców**

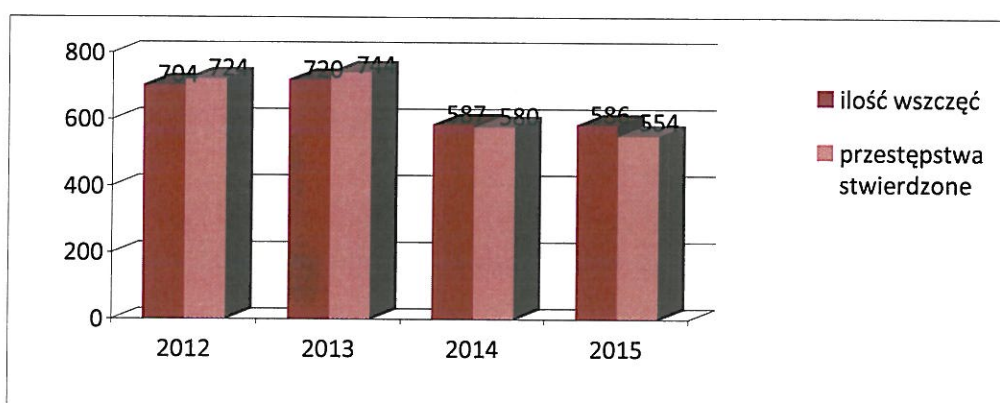


**Przestępczość w siedmiu kategoriach przestępstw (17x7)
w okresie styczeń-grudzień 2015r.
Wskaźnik zagrożenia przestępczością na 10 tys. mieszkańców**

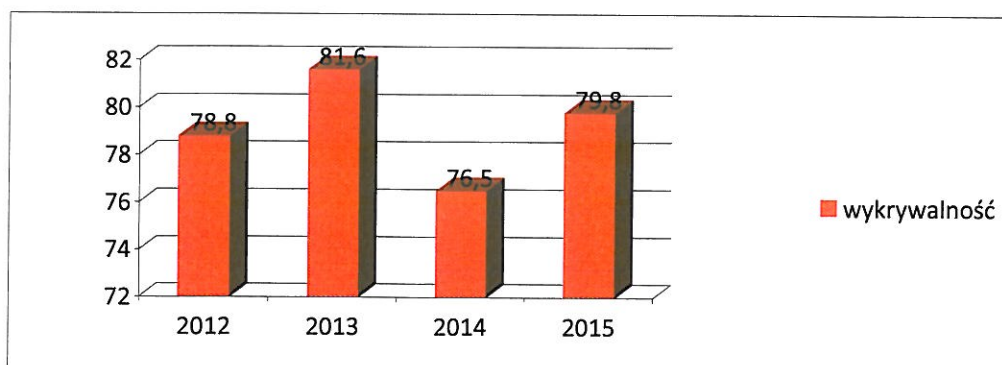


Wykrywalność i dynamika przestępczości

W roku 2015 w Komendzie Powiatowej Policji w Olecku wszczęto 586 postępowań przygotowawczych tj. mniej o 1 niż w analogicznym okresie roku ubiegłego. W omawianym okresie odnotowano 554 przestępstwa stwierdzone przy 580 w 2014 roku. Wskaźnik dynamiki przestępstw stwierdzonych wynosi 95,5%.



W 2015 r. wykrytych zostało 447 przestępstw z 554 przestępstw stwierdzonych na terenie powiatu oleckiego. Wykrywalność ogólna wyniosła 79,8 %, przy wykrywalności wojewódzkiej na poziomie 64,8 % Uzyskany wynik był o 3,3% wyższy od bardzo wysokiego wskaźnika uzyskanego w roku 2014. Dało to jednostce czwarty wynik w garnizonie warmińsko - mazurskim.



W kategorii przestępczości kryminalnej zanotowano spadek zarówno wszczętych postępowań przygotowawczych jak i przestępstw stwierdzonych. W roku 2015 o przestępstwa kryminalne wszczęto 308 postępowań, tj. mniej o 4 niż w analogicznym okresie roku 2014. Przestępstw stwierdzonych w tej kategorii odnotowano 297 i jest to o 27 mniej niż w roku ubiegłym. Wskaźnik dynamiki przy przestępstwach stwierdzonych w kategorii przestępstw kryminalnych przedstawia się na poziomie 91,7%.

Ilość wszczęć w poszczególnych kategoriach przestępstw przedstawia poniższa tabela:

Kategoria	Rok	ilość wszczęć	Wzrost + Spadek -	Wskaźnik dynamiki
<i>Kradzież z włamaniem</i>	2015	50	-16	75,8
	2014	66		
<i>Kradzież rzeczy</i>	2015	86	+1	101,2
	2014	85		
<i>Rozboje</i>	2015	9	+4	180
	2014	5		
<i>Kradzież samochodu</i>	2015	1	-4	20
	2014	5		
<i>Bójki i pobicia</i>	2015	8	-1	88,9
	2014	9		
<i>Spowodowanie uszczerbku na zdrowiu</i>	2015	13	+8	260
	2014	5		
<i>Uszkodzenie rzeczy</i>	2015	27	+1	103,9
	2014	26		
<i>Og.p-stwa kryminalne</i>	2015	308	-4	98,7
	2014	312		
<i>Og. p-stwa gospodarcze</i>	2015	70	-9	88,6
	2014	79		

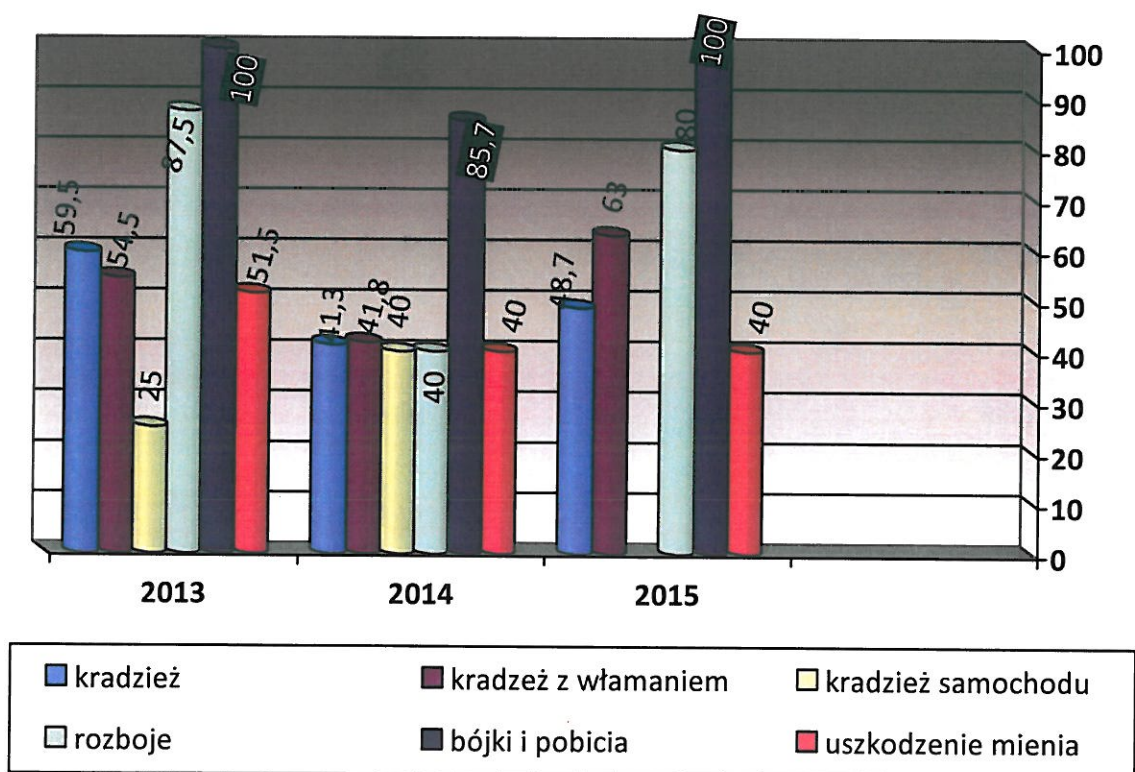
W zestawieniu ujęto ilość wszczętych postępowań przygotowawczych w najważniejszych kategoriach przestępstw szczególnie dotkliwych dla społeczeństwa.

Jak wynika z przedstawionych danych największy spadek dynamiki wszczęć odnotowano w kategorii - kradzież samochodu. Największy wzrost nastąpił w przestępczości dotyczącej rozbojów i spowodowania uszczerbku na zdrowiu. Zadowolający jest spadek ilości zgłoszonych i wszczętych postępowań w kategorii - kradzież z włamaniem. Natomiast w pozostałe kategorie można ocenić, że w przypadku wszczęć utrzymały się na poziomie roku 2014. Ogólny spadek dynamiki wszczęć, w tym i spadek przestępczości kryminalnej w

przestępstwach stwierdzonych jest niewątpliwie wynikiem tak zaangażowania samych funkcjonariuszy w wykonywaniu codziennych obowiązków służbowych jak i możliwości desygnowania do patrolowania miasta i powiatu dodatkowych służb prewencyjnych dzięki środkom finansowym uzyskanym od lokalnych samorządów.

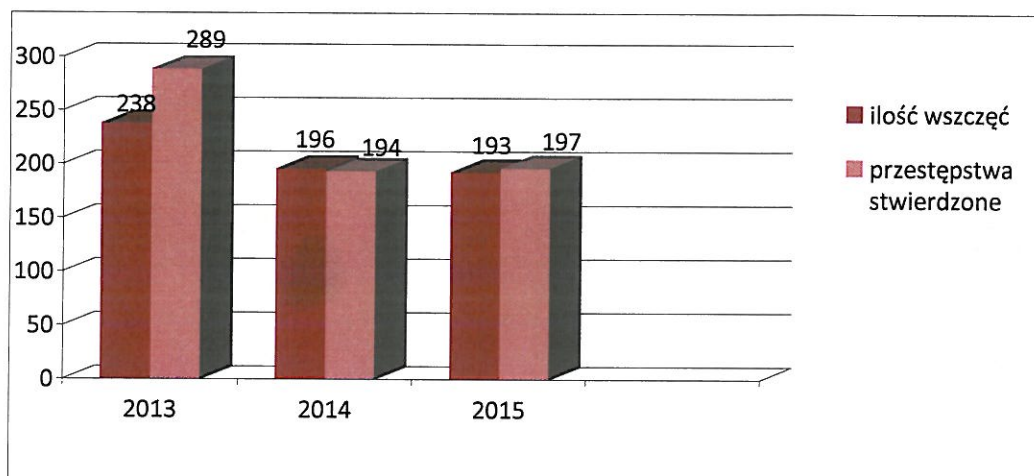
W przestępczości kryminalnej uzyskano wykrywalność wynoszącą 70,9 % i jest ona wyższa o 7,5 % niż w okresie roku 2014 oraz wyższa od średniej wojewódzkiej o 14,7%, która wyniosła 56,2%. Osiągnięty wynik uplasował KPP w Olecku na czwartym miejscu w województwie.

W poszczególnych najważniejszych kategoriach przestępczości kryminalnej wykrywalność w ostatnich trzech latach przedstawiała się następująco:

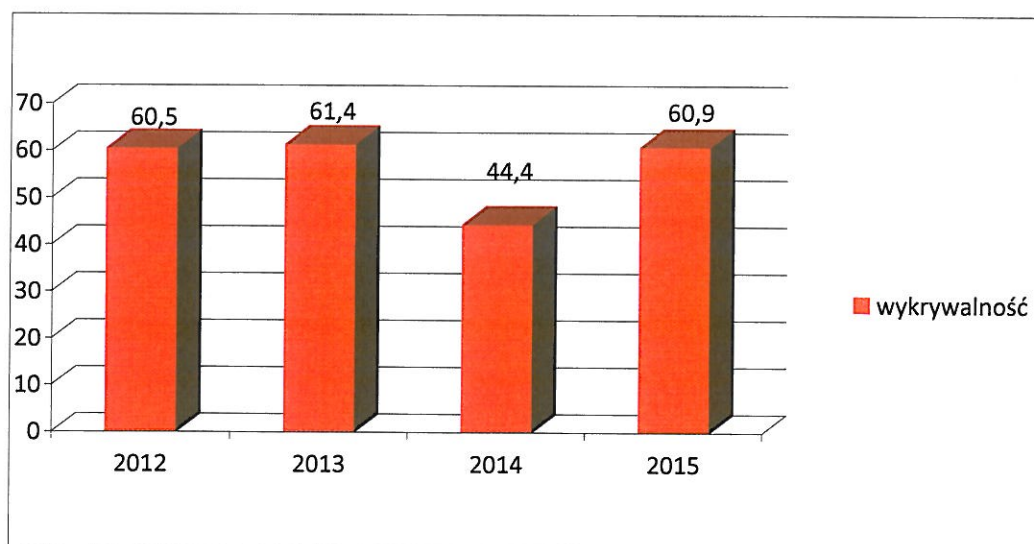


Znaczący wzrost w wykrywalności przestępczości kryminalnej, która wyniosła ponad 70% jest skutkiem profesjonalnej pracy funkcjonariuszy Wydziału Kryminalnego, którzy niejednokrotnie kosztem czasu wolnego angażowali się w proces wykrywczy najbardziej dokuczliwych społecznie przestępstw.

W wybranych kategoriach przestępstw tzw. 17x7, tj przestępstw najbardziej uciążliwych społecznie: kradzieży, kradzieży z włamaniem, rozboju, zniszczenia mienia, bójki i pobicia, uszkodzenia ciała oraz kradzież pojazdu w roku 2015 wszczęto 193 postępowania tj mniej o 3 jak w analogicznym okresie roku 2014. Odnotowano 197 przestępstw stwierdzonych przy 194 przestępstwach w roku 2014



Komenda Powiatowa Policji w Olecku w 7 kategoriach uzyskała bardzo dobry wynik w zakresie wykrywalności, który wyniósł 60,9%. Wynik ten był wyższy o 16,5% od wyniku uzyskanego w roku 2014 i uplasował naszą jednostkę w tej kategorii na drugim miejscu w województwie.



W walce z przestępczością na terenie powiatu policjanci Komendy Powiatowej Policji w Olecku kładli duży nacisk na odzyskiwanie mienia jak i zabezpieczenie mienia od sprawców przestępstw na rzecz zadośćuczynienia ofiarom. I tak w roku 2015 funkcjonariusze KPP w Olecku odzyskali mienie na kwotę 70568 zł, przy 65984 zł, w roku 2014. Wskaźnik dynamiki w tym zakresie wyniósł 107%. W roku 2015 w prowadzonych postępowaniach zabezpieczono mienie na kwotę **222.867 zł.**, a w roku 2014 wartość zabezpieczonego mienia nie przekraczała pełnych 60 tys. zł. Zabezpieczenie mienia w postępowaniach przygotowawczych jest jednym z czynników ocennych jednostki w tym szczególnie w kategorii przestępstw gospodarczych, w których niejednokrotnie poszkodowane są instytucje państwowe, a tym samym my wszyscy.

W kategorii przestępstw gospodarczych wszczęto 70 postępowań przygotowawczych, to jest o 9 mniej jak w roku 2014. W sprawach tych ujawniono 31 podejrzanych (w roku 2014 – 43). Stwierdzono jednak łącznie 74 przestępstwa, to jest o 3 więcej jak w roku 2014 (71).

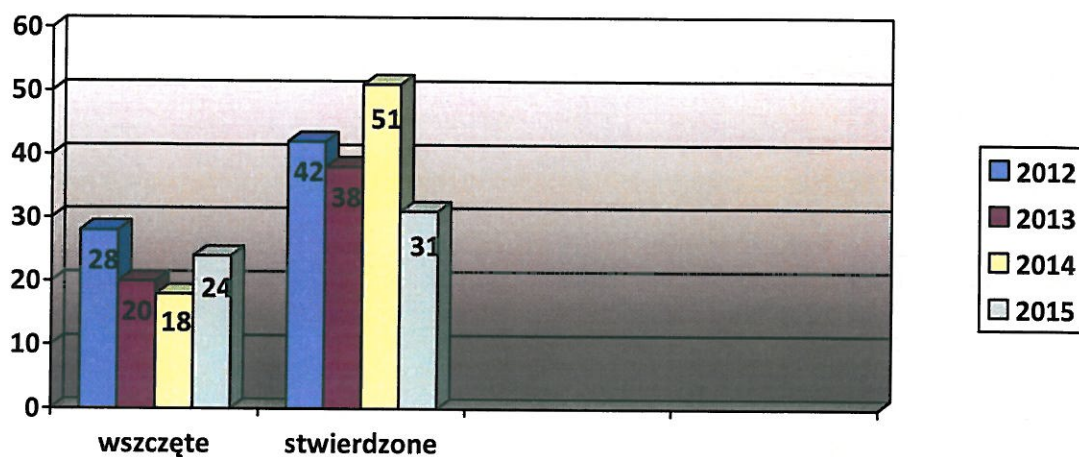
W 2015 roku wszczęto 24 sprawy z Ustawy o przeciwdziałaniu narkomanii, to jest o 6 więcej niż w roku 2014. Zrzuty o dokonanie 31 przestępstw postawiono 23 w tym 2 nieletnim. Niestety tylko 3 z postawionych zarzutów dotyczyło handlu narkotykami, w 2014 roku tego typu czynów stwierdzono 16. Wykrywalność w tej kategorii wyniosła 96,8 % (w roku 2014 - 94,1%)

W 2015 roku prowadzonych postępowań zabezpieczono:

- konopie indyjskie – 19 roślin (w roku 2014 - 471),
- 3332,36 g marihuany (w roku 2014 780,08 g),
- 512,12 g amfetaminy (w 2014 - 225,12 g),
- 15 tabletek ekstazy (w 2014 - 100)

Zlikwidowano 5 plantacji konopi indyjskich (w roku 2014 - 6).

Poniższy wykres przedstawia ilość wszczętych postępowań w sprawach narkotykowych oraz czynów stwierdzonych w latach 2012-2015

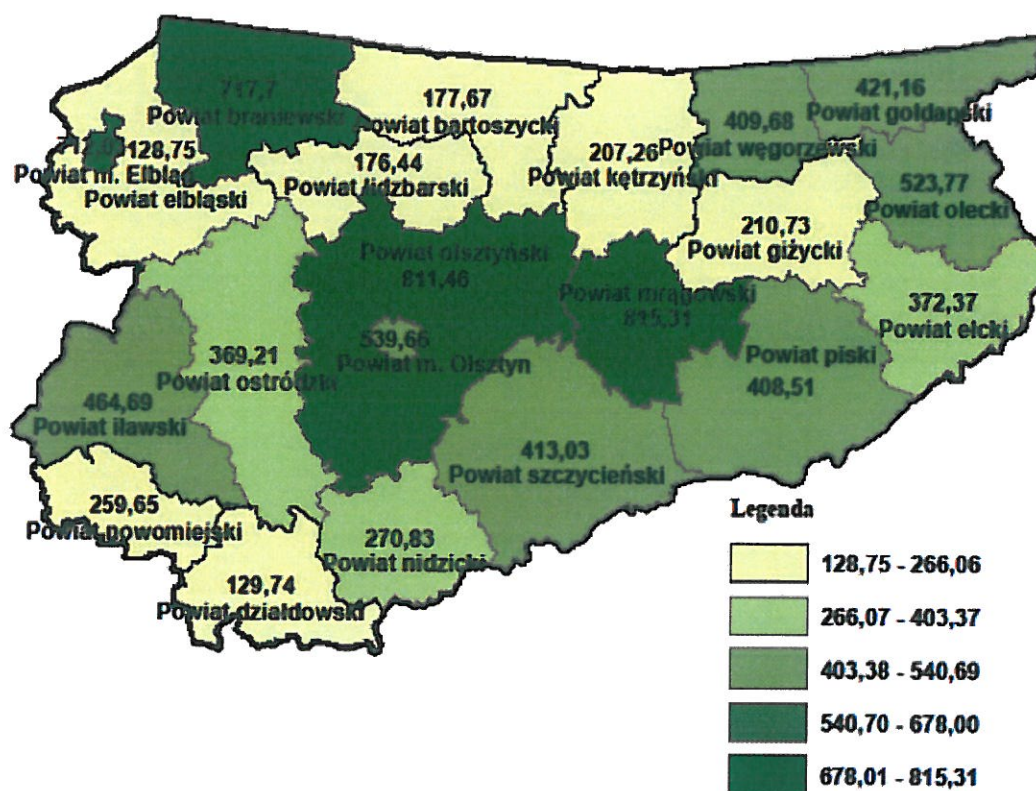


Oprócz postępowań o których mowa powyżej Wydział Kryminalny przeprowadził ponadto 25 postępowań w trybie art. 308 kpk (2014 r. - 14), z których 20 umorzono bez wydania postanowienia o wszczęciu dochodzenia oraz 615 (2014 -567) postępowań wyjaśniających w trybie art. 307 kpk – czyli w ramach czynności prowadzonych do miesiąca czasu przed podjęciem decyzji o ewentualnym wszczęciu dochodzenia , z których 441 (2014-394) zakończono wydaniem postanowienia o odmowie wszczęcia dochodzenia a w 174 przypadkach wszczęto postępowania przygotowawcze (2014 r. - 173).

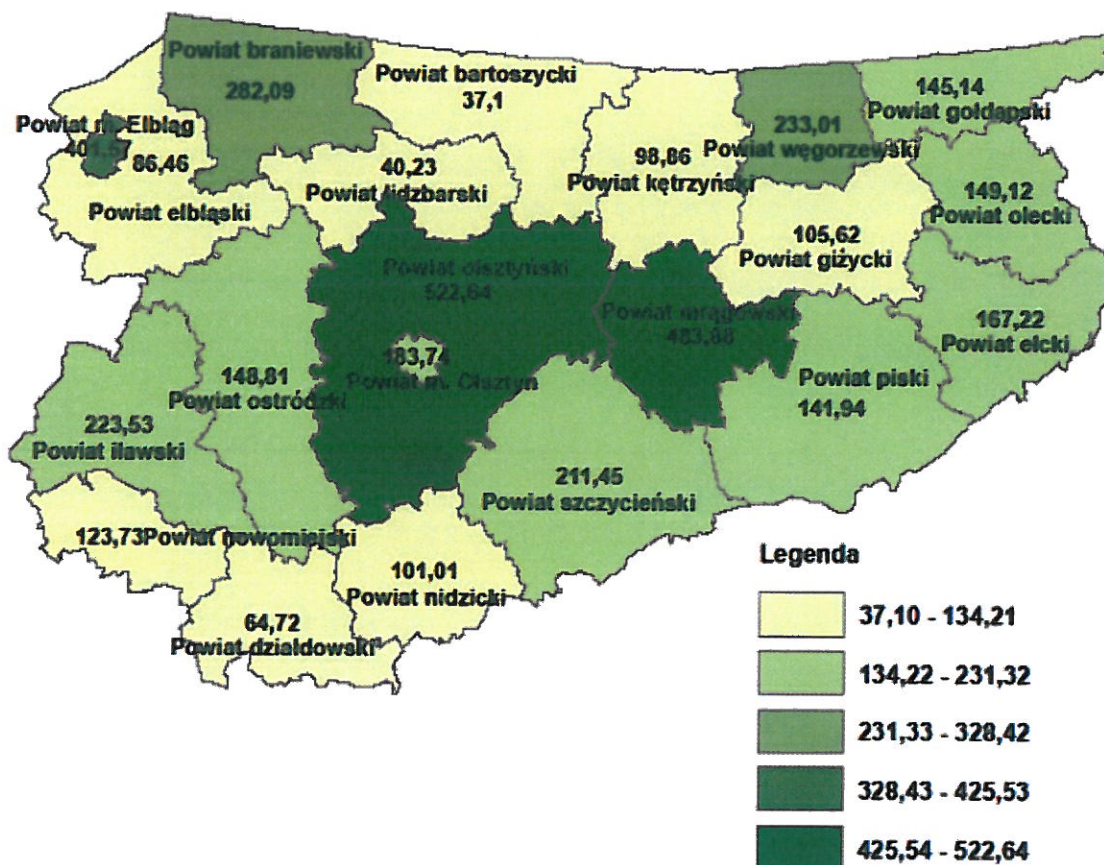
Prewencja i Ruch Drogowy

1. Działalność prewencyjna

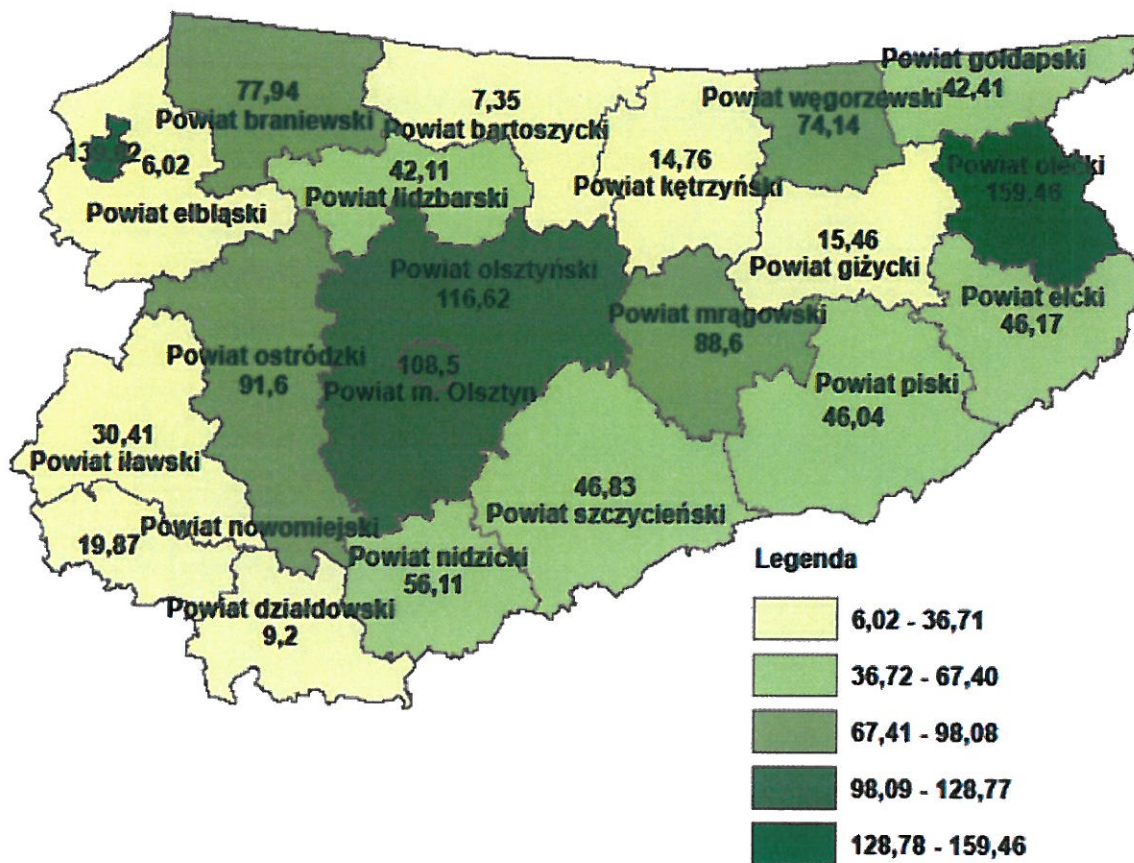
Zagrożenie wykroczeniami szczególnie uciążliwymi społecznie w przeliczeniu na 10 tys. mieszkańców



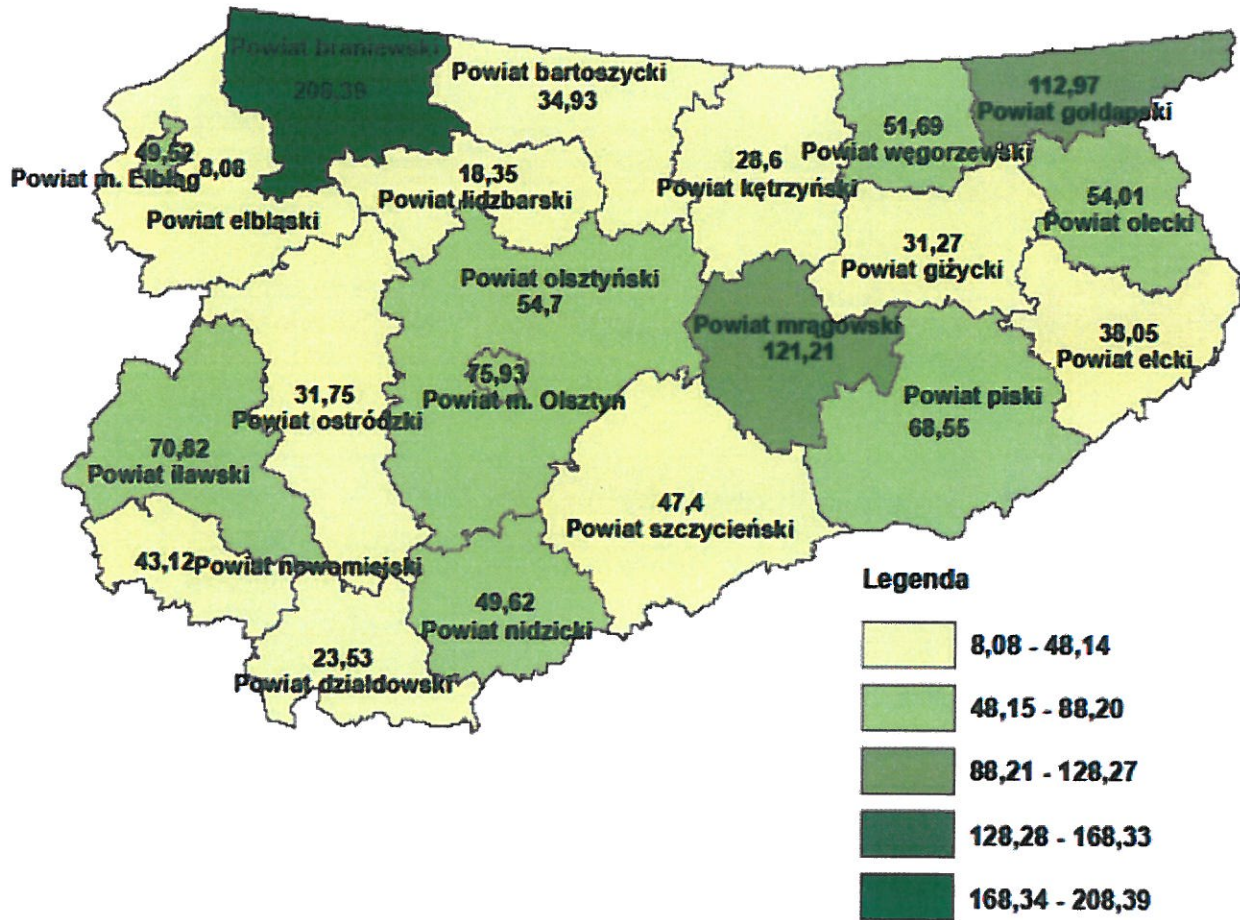
Zagrożenie wykroczeniami p-ko przepisom ustawy o wychowaniu w trzeźwości w przeliczeniu na 10 tys. mieszkańców



Zagrożenie wykroczeniami p-ko urządzeniom użytku publicznego w przeliczeniu na 10 tys. mieszkańców



Zagrożenie wykroczeniami p-ko obyczajności publicznej w przeliczeniu na 10 tys. mieszkańców



W 2015 roku służby prewencyjne, zgodnie z założeniami oraz oczekiwaniami społeczeństwa, kierowane były w miejsca najbardziej zagrożone przestępczością, które typowano na podstawie miesięcznych analiz stanu bezpieczeństwa i porządku publicznego na terenie powiatu oraz sygnałów mieszkańców, jak również władz samorządowych wskazujących rejony postrzegane jako niebezpieczne.

W 2015 roku policjanci Wydziału Prewencji i Ruchu Drogowego osiągnęli następujące wyniki, dotyczące ujawniania i represjonowania wykroczeń:

Lata	2014	2015	Wzrost, spadek (+) , (-)
Rodzaj sankcji			
Ujawniono wykroczeń	7132	5715	-1417
z tego m. in.: udzielono pouczeń	2729	1813	-960
skierowano wniosków o ukaranie	362	384	+22
nałożono mandatów karnych	3795	3208	-507

Z przedstawionych danych wynika, że w 2015 roku ujawniono mniej sprawców wykroczeń, najczęstszą formą reakcji było ukaranie mandatem karnym.

W prowadzonych i zakończonych w 2015 roku 674 (w 2014 - 714) czynnościach wyjaśniających w sprawach o wykroczenia w 362 sprawach (w 2014 - 323) odstąpiono od kierowania wniosku o ukaranie, z tego z powodu niewykrycia sprawcy – w 196 postępowaniach (2014 r. - 192).

W 2015 roku Policjanci Wydziału Prewencji i Ruchu Drogowego na sprawców wykroczeń nałożyli 3208 mandatów karne (2014 - 3795). W dalszym ciągu najwięcej mandatów nałożono za wykroczenia popełnione w ruchu drogowym.

Rozpatrując represję mandatami karnymi w najczęściej ujawnianych kategoriach wykroczeń przedstawia się ona następująco:

Rodzaj wykroczeń	Ilość mandatów		Różnica
	2014	2015	(+,-)
Przeciwko porządkowi i spokojowi publicznemu	153	129	-24
Przeciwko bezpieczeństwu i porządkowi na drogach	2678	2245	-433
Przeciwko obyczajności publicznej	81	98	+17
Przeciwko urządzeniom użytku publicznego	175	147	-28
P-ko przepisom ustawy o wychowaniu w trzeźwości	635	471	-164
P-ko mieniu	77	69	-8

W 2015 roku funkcjonariusze KPP w Olecku przeprowadzili ogółem **4577** (w 2014 - 4883) interwencji, z tego **139** (w 2014 -167) domowych zakończonych procedurą „Niebieskiej Karty”.

W 2015 roku podobnie jak w ubiegłych latach, jednym z mierników oceny pracy jednostki był średni czas reakcji na zgłoszenie z podziałem na teren miejski i wiejski, z czego wymagany

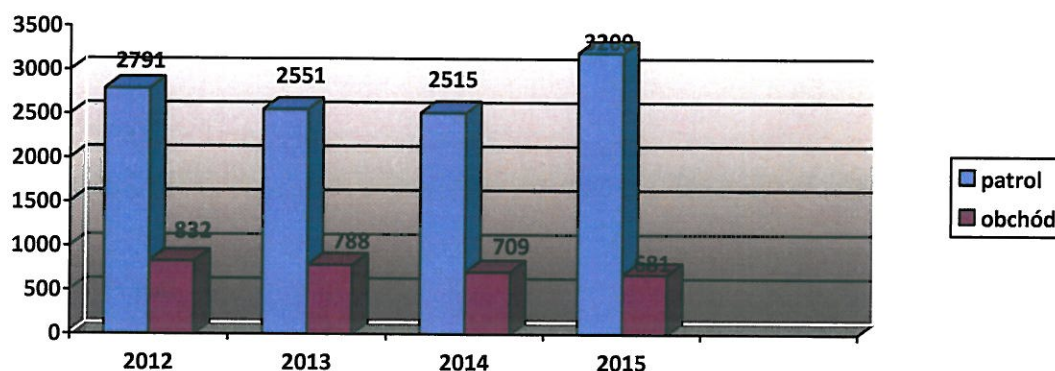
Średni czas reakcji na zgłoszenie wynosił odpowiednio:

- W terenie wiejskim – ilość zgłoszeń – 1565 (w 2014 r. - 1563) – średni czas reakcji - 15,00 (w 2014 – 13,55)
- W terenie miejskim – ilość zgłoszeń – 3012 (w 2014 - 3320) – średni czas reakcji - 6,20 (w 2014 - 5,36)

W 2015 roku policjanci KPP w Olecku zatrzymali i osadzili w Policyjnych Pomieszczeniach dla Osób Zatrzymanych **401** osób (w 2014 r. – 360), z tego do wytrzeźwienia - **93** (w 2014 r. - 94). Należy tutaj zauważyć, iż Policja ze środków budżetowych opłaciła badania osób zatrzymanych, w tym osób nietrzeźwych doprowadzonych do PDOZ. W roku ubiegłym była to kwota 20400 zł. (z tego 5796 za osoby nietrzeźwe).

Ilość przepracowanych służb patrolowych i obchodowych, przez OPI i Rewir Dzielnicowych oraz innych f-szy tut. KPP w 2014 roku przedstawia się następująco:

- ilość służb patrolowych i obchodowych ogółem - 3200 (2014 – 3224)
- służby obchodowe - 681 (2014 – 709)



W 2015 roku w komendzie korzystano z sił wsparcia z KWP Olsztyn. Przy wsparciu samorządów miejskiego i powiatowego udało się pozyskać na sezon turystyczny dodatkowo dwóch funkcjonariuszy Oddziału Prewencji Policji KWP w Olsztynie oraz dodatkowo 4 osoby na zabezpieczenie „Przystanku Olecko”.

Spadek ilości służb patrolowych był konsekwencją trudnej sytuacji kadrowej związanej ze szkoleniem podstawowym nowoprzyjętych funkcjonariuszy oraz ich praktyką w Komendzie Stołecznej Policji.

Ponadto należy zwrócić uwagę, że dzięki pomocy samorządów w okresie kwiecień - listopad, wykonano łącznie 118 służby ponadnormatywne (w 2014 – 134), finansowanych przez UM w Olecku i UG w Kowalch Oleckich, Świątynie i Wieliczkach. W ich trakcie policjanci w czasie wolnym pełnili dodatkowe służby w patrolach pieszych. Na terenie miasta patrole te były kierowane szczególnie w rejon lokali gastronomicznych, osiedli mieszkaniowych oraz nadbrzeża jeziora. W rejonie gminy służby pełnione były w Kowalch Oleckich, Świątynie i Wieliczkach oraz w rejonach wsi, gdzie wg analizy oraz sugestii samorządowców i mieszkańców dochodzi do sytuacji związanych z zagrożeniem poczucia bezpieczeństwa.

Wyniki uzyskane podczas służb ponadnormatywnych na poszczególnych gminach przedstawiały się następująco:

Gmina Wieliczki:

1. Ilość dwuosobowych patroli ponadnormatywnych – 10
2. Ilość przeprowadzonych interwencji – 14:
 - w miejscach publicznych – 9
 - domowych - 5
3. Wylegitymowano osób – 94
4. Ujawniono sprawców wykroczeń – 57:
 - ukarano mandatem karnym – 27
 - zastosowano pouczeń – 30

Gmina Świętajno:

1. Ilość dwuosobowych patroli ponadnormatywnych – 16
2. Ilość przeprowadzonych interwencji – 10:
 - w miejscach publicznych – 7
 - domowych - 3
3. Wylegitymowano osób – 127
4. Ujawniono sprawców wykroczeń – 120:
 - ukarano mandatem karnym – 85
 - zastosowano pouczeń – 33
5. Ujawniono sprawców przestępstw – 1 (nietrzeźwy kierujący)

Gmina Kowale Oleckie:

1. Ilość dwuosobowych patroli ponadnormatywnych – 24
2. Ilość przeprowadzonych interwencji – 51:
 - w miejscach publicznych – 38
 - domowych - 13
3. Wylegitymowano osób – 169
4. Ujawniono sprawców wykroczeń – 99:
 - ukarano mandatem karnym – 50
 - zastosowano pouczeń – 40
 - sporządzono - 9 wniosków do sądu o ukaranie
5. Ujawniono sprawców przestępstw – 3 (nietrzeźwi kierujący)

Miasto Olecko:

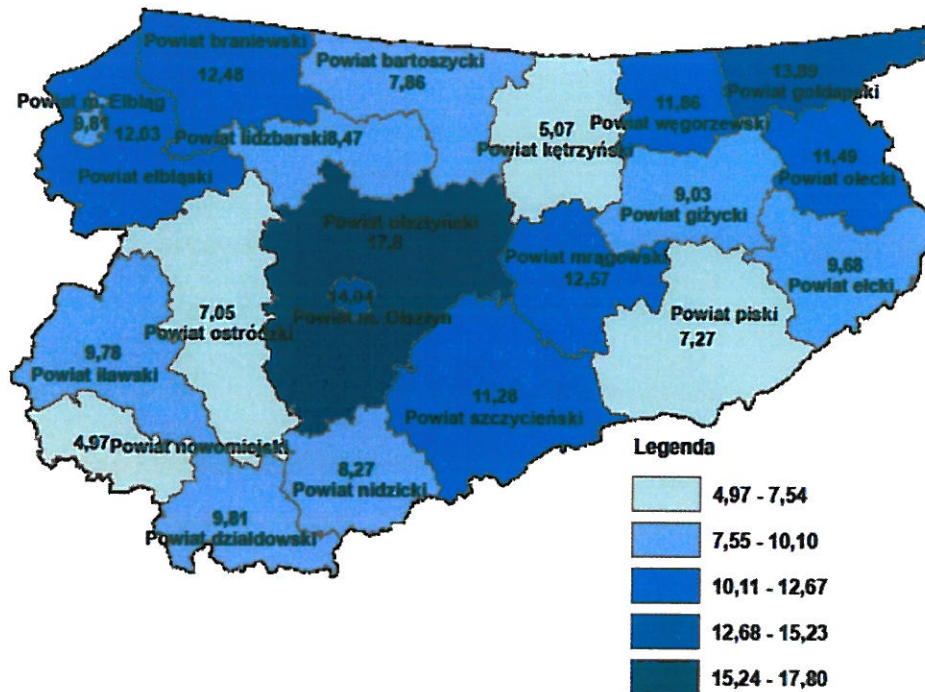
1. Ilość dwuosobowych patroli ponadnormatywnych – 10
2. Ilość przeprowadzonych interwencji – 10
3. Wylegitymowano osób – 66
4. Ujawniono sprawców wykroczeń – 66:
 - ukarano mandatem karnym – 34
 - zastosowano pouczeń – 32

Jak pokazują przedstawione wyniki dzięki zaangażowaniu przez poszczególne samorządy własnych środków finansowych w bezpieczeństwo jego poziom na terenie gmin niewątpliwie

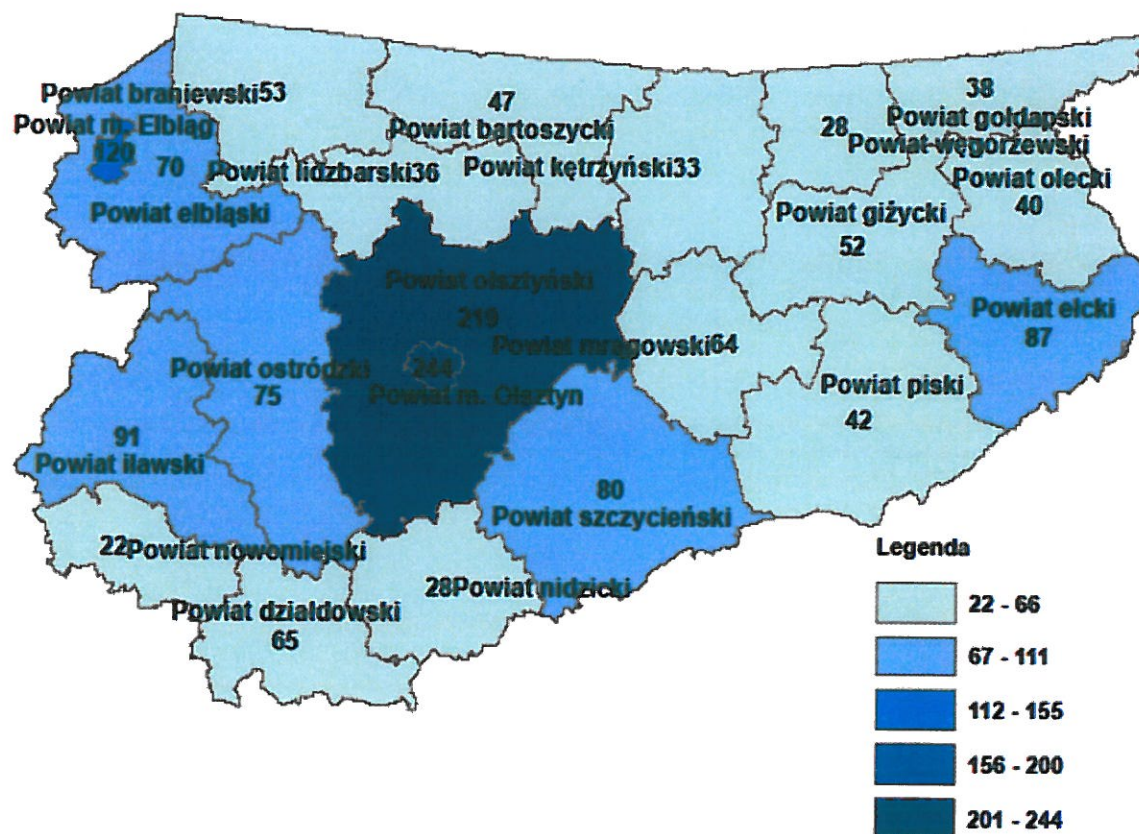
wzrasta. Patrole ponadnormatywne kierowane są wyłącznie do służby prewencyjnej na tereny gmin, które je finansują, w tym w miejsca gdzie według samych mieszkańców są szczególnie zagrożone. Tak rozumiana współpraca pomiędzy samorządem a Policją przynosi wymierne korzyści mieszkańcom powiatu oleckiego wpływając na wzrost poczucia bezpieczeństwa w swoim miejscu zamieszkania między innymi dzięki częstszej obecności umundurowanych patroli.

2. Bezpieczeństwo na drogach.

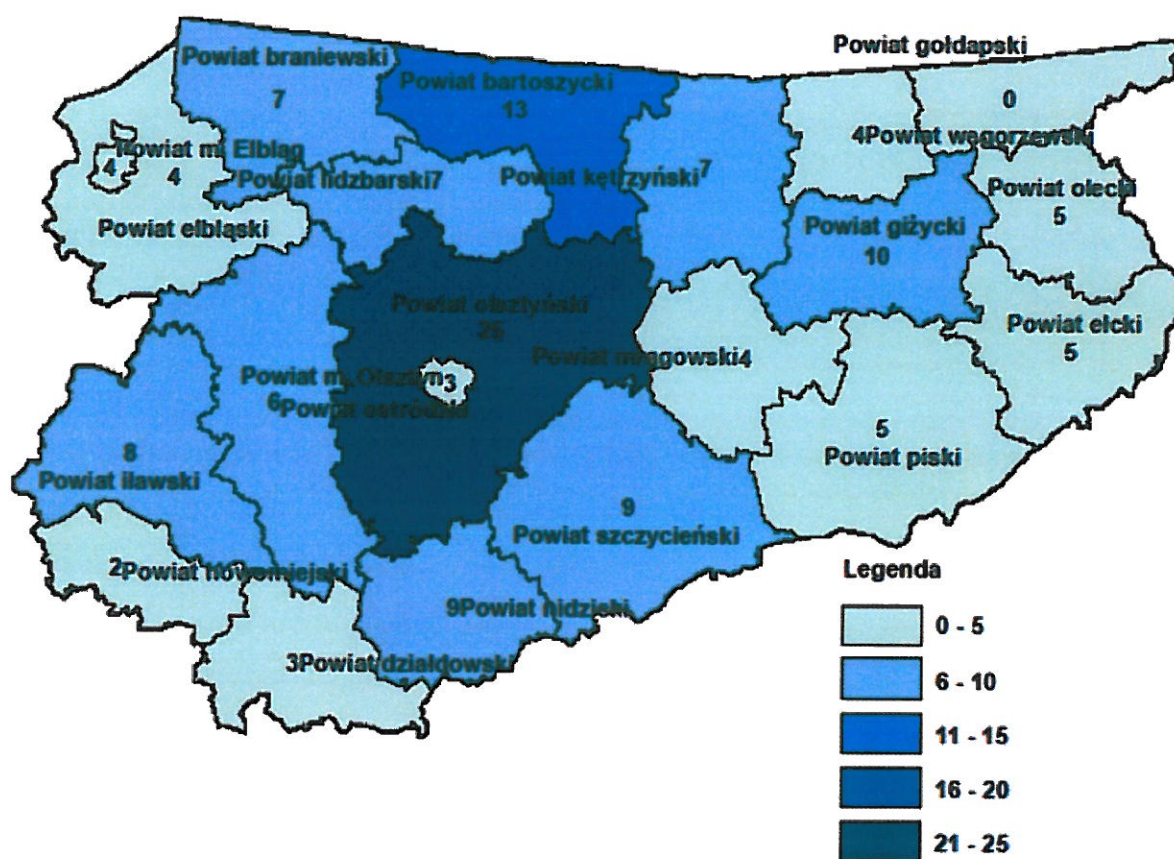
Liczba wypadków drogowych w przeliczeniu na 10 tys. mieszkańców w okresie styczeń-grudzień 2015r.



Liczba wypadków drogowych w liczbach bezwzględnych w okresie styczeń-grudzień 2015r.

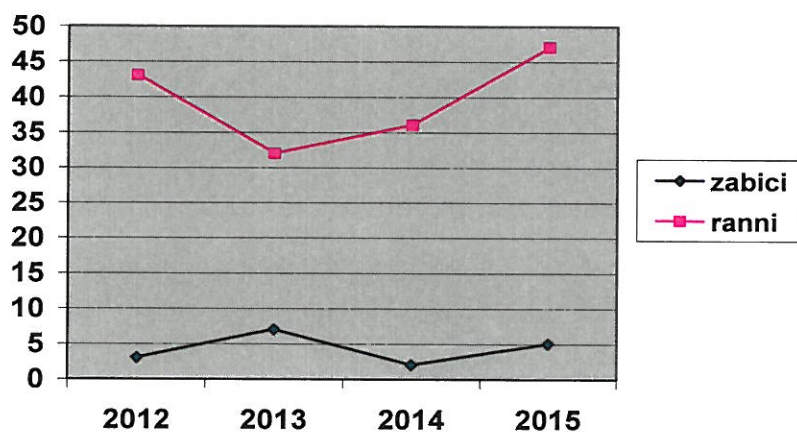


Liczba ofiar śmiertelnych wypadków drogowych w liczbach bezwzględnych w okresie styczeń-grudzień 2015r.



W 2015 roku na terenie powiatu oleckiego zaistniało 40 wypadków drogowych (w 2014 r. – 29), w których śmierć poniosło 5 osób (w 2014 r. - 2), obrażenia doznało 47 osób (w 2014 roku – 37). W omawianym okresie odnotowano – 194 kolizje drogowe (w 2014 roku – 246).

Graficzna ilustracja skutków wypadków drogowych i kolizji w latach 2012-2015



Rozpatrując zdarzenia drogowe według miejsca zaistnienia przedstawia się to następująco:

Trasa	Wypadki	Kolizje
K 65 obwodnica	9 (*11) (**8)	40(*73) (**96)
	1(*3)(**1)	10 (*9)
W 655	7 (*5) (**6)	40(*47) (**38)
W 653	3(*0) (**0)	13(*11) (**22)
W 652	1 (*1) (**0)	3(*6) (**1)
W 661	0(*1) (**0)	0(*1) (**0)
Miasto Olecko	9 (*8) (**4)	88 (*107) (**104)

- 2014 r.
- 2013 r.

Z powyższego zestawienia wynika, że najbardziej zagrożoną trasą jest droga krajowa nr 65, przebiegająca od północy na południe przez cały powiat i związana z największym natężeniem ruchu.

Ponadto widoczna jest w dalszym ciągu duża ilość zdarzeń drogowych na terenie miasta, szczególnie w kolizjach.

Przyczyny zdarzeń drogowych przedstawia kolejna tabela:

przyczyna Rodzaj zdarzenia	wypadki	
	2014	2015
1. Niedostosowanie prędkości do warunków na drodze	6	11
2. Nieudzielanie pierwszeństwa	3	5
3. Nieprawidłowe wyprzedzanie	1	4
4. Nieprawidłowe wymijanie, omijanie	1	3
5. Nieudzielanie pierwszeństwa pieszemu, nieprawidłowe przejeżdżanie przejść dla pieszych	2	2
6. Sprawcy - piesi	6	6
7. Nie zachowanie bezpiecznej odległości	3	2

W 2015 roku wyeliminowano ogółem 137 nietrzeźwych kierowców (w 2014 - 146).

Mając na uwadze ciągłą potrzebę poprawy bezpieczeństwa w ruchu drogowym na terenie powiatu prowadzone są różnego rodzaju działania własne, jak również zlecane przez jednostki nadrzędne (KWP i KGP), są to przede wszystkim akcje: Niechronieni uczestnicy ruchu drogowego, Alkohol i Narkotyki, Pasy, Prędkość, Bezpieczna Droga do Szkoły, Gimbus, Truck, Bezpieczny Weekend, itp. Ponadto drogi: K-65 i W-655 objęte są stałym nadzorem, w określone analizą zdarzeń dni tygodnia w ramach wojewódzkiej koordynacji służby na trasach.

Dobra współpraca z mediami lokalnymi skutkowałą przekazywaniem właściwej i bieżącej informacji mieszkańcom powiatu na temat istniejących zagrożeń i miejscach szczególnie niebezpiecznych w zakresie ruchu drogowego.

Duży wpływ na podniesienie świadomości i kultury zachowania na drogach zarówno kierujących jak i pieszych ma działalność profilaktyczna policjantów ruchu drogowego, którzy na bieżąco uczestnicząc w spotkaniach z kandydatami na kierowców w szkołach jazdy.

3. Problematyka nieletnich.

W 2015 roku 12 nieletnich sprawców (mniej o 8 w porównaniu do 2014 r.) popełniło ogółem 12 czynów karalnych, o 4 mniej niż w roku 2014.

Czyny nieletnich w rozbiciu na niektóre kategorie przedstawiają się następująco:

<i>Rodzaj przestępstwa</i>	<i>2014</i>	<i>2015</i>	<i>różnica</i>
<i>rozbój, wym. rozbójnicze</i>	<i>0</i>	<i>2</i>	<i>+2</i>
<i>kradzież cudzej rzeczy</i>	<i>3</i>	<i>0</i>	<i>-3</i>
<i>kradzież z włamaniem</i>	<i>1</i>	<i>1</i>	<i>0</i>
<i>bójka lub pobicie</i>	<i>1</i>	<i>0</i>	<i>-1</i>
<i>spow. uszczerb. na zdrowiu</i>	<i>3</i>	<i>2</i>	<i>-1</i>
<i>z ust. o przeciw. narkomanii</i>	<i>5</i>	<i>2</i>	<i>-3</i>
<i>uszkodzenie rzeczy</i>	<i>1</i>	<i>1</i>	<i>0</i>

Odnotowano 3 (w 2014 r. – 4) przypadki uciezek nieletnich z domów rodzinnych oraz 11 (w 2014 – 20) uciezek z placówek opiekuńczo – wychowawczych.

Ujawniono ogółem 14 nieletnich pod wpływem alkoholu w (2014 – 16).

Do Sądu Rodzinnego i Nieletnich skierowano 95 wniosków i informacje (2014 r. – 133) dotyczące przejawów demoralizacji wśród nieletnich oraz zaniedbań opiekuńczych ze strony rodziców.

W ramach działań profilaktycznych przeprowadzono 188 spotkań (2014 r. – 192) z dziećmi, młodzieżą, rodzicami, nauczycielami.

Najczęstsze tematy poruszane podczas pogadanek to:

- Odpowiedzialność prawna nieletnich,
- Problem uzależnień od wszelkich używek,
- Bezpieczeństwo dziecka,
- Bezpieczny wypoczynek.

Przez okres 2015 roku (podobnie jak w latach ubiegłych) prowadzona była współpraca policjantów z pedagogami szkolnymi, w porozumieniu, z którymi organizowane były spotkania.

4. Działania na rzecz przeciwdziałania przestępczości.

Przeciwdziałając występującemu zjawisku przestępczości na terenie powiatu oleckiego w okresie 2015 roku realizowano zadania w zakresie:

1. Rozpoznania zagrożeń i czynników je warunkujących poprzez wnikliwą analizę zaistniałych zdarzeń oraz dynamiki przestępczości w poszczególnych sektorach.
2. Prowadzenia działań profilaktycznych wpływających bezpośrednio na podniesienie poziomu bezpieczeństwa i jakości życia poprzez:
 - a. zapobieganie patologiom społecznym takim jak alkoholizm i narkomania szczególnie wśród młodzieży szkolnej;
 - b. kształtowanie świadomości prawnej społeczeństwa;
 - c. prowadzenie poradnictwa w zakresie bezpieczeństwa;
3. Prowadzenie partnerskiej współpracy z instytucjami lokalnymi na rzecz poprawy bezpieczeństwa.

Zgodnie z przedstawionymi założeniami sporządzane są analizy stanu zagrożenia przestępczymi i wykroczeniami na obszarze powiatu. Wypracowywane na tej podstawie wnioski, wpływały na prawidłową dyslokację służby patrolowej i obchodowej. Realizując zadania z zakresu zapobiegania przestępstwom p-ko mieniu stale dyslokowano służby w miejsca zagrożone tego typu zdarzeniami. Istotne w tym zakresie były informacje pozyskiwane od samorządów lokalnych oraz mieszkańców powiatu, jak również wiadomości zawarte w lokalnej prasie.

W zakresie profilaktyki i oddziaływania prewencyjnego, poza działaniami ukierunkowanymi na uczniów, realizowane są działania na rzecz aktywizacji społeczności lokalnych i zaangażowania do podejmowania inicjatyw związanych z bezpieczeństwem. W 2015 roku zorganizowano dwie debaty społeczne. Pierwsza związana była z bezpieczeństwem w ruchu drogowym. Druga obejmowała problematykę praw człowieka w konfrontacji z uprawnieniami Policji.

Ponadto w ramach uzgodnień z lokalnymi mediami mieszkańcy na bieżąco są informowani o występujących na terenie powiatu zdarzeniach kryminalnych, jak również podejmowanych działaniach prewencyjnych.

Wzorem lat ubiegłych sukcesywnie aktywizowano służby patrolowe na działania porządkowe skierowane na wzrost poczucia bezpieczeństwa mieszkańców powiatu – „Bezpieczne Miasto”. W zależności od zagrożeń maksymalnie wykorzystywano posiadane

siły i środki w rejonach najbardziej zagrożonych (okolice parku miejskiego oraz osiedli mieszkaniowych) pod kątem zapobiegania wybrykom chuligańskim.

Dbano również o bezpieczeństwo podczas organizowanej w okresie letnim imprezy masowej „Przystanek Olecko”. W czasie jej trwania, szczególnie podczas koncertów zaangażowano maksymalną ilość sił i środków w zakresie zapewnienia bezpieczeństwa i porządku publicznego. Podjęte działania skutkowały spokojnym przebiegiem imprezy, nie odnotowano w trakcie jej trwania zdarzeń mających wpływ na zakłócenie jej przebiegu. Poza naszą lokalną imprezą zaangażowaniem funkcjonariuszy tej jednostki oraz sił wsparcia zabezpieczono ogólnopolską imprezę sportową - Rajd Polski, który w roku 2015 miał miejsce na drogach gm. Olecko, Świątajno i Wieliczki.

Ponadto w 2015 r. zabezpieczono protest mieszkańców Olecka wyrażających sprzeciw wobec powstania w mieście ośrodka dla uchodźców.

KOMENDANT POWIATOWY POLICJI

w Olecku

Klauza
Insp. Rafał KLAUZA