



# **ANALIZA STANU GOSPODARKI ODPADAMI na terenie Związku Międzygminnego „Gospodarka Komunalna” za 2019 rok**



Analiza obejmuje obszar 12 gmin:  
Gmina Miasto Ełk, Gmina Ełk, Gmina Kalinowo, Gmina Prostki, Gmina Stare Juchy,  
Gmina Kowale Oleckie, Gmina Olecko, Gmina Świętajno, Gmina Wieliczki,  
Gmina Dubeninki, Gmina Gołdap, Gmina Biała Piska.

Ełk, listopad 2020 r.

*Analiza stanu gospodarki odpadami komunalnymi na terenie  
Związku Międzygminnego „Gospodarka Komunalna” za 2019 r.*

Data wykonania: 02.11.2020 r.

Opracowanie: Klaudia Supińska – ZMGK w Ełku  
Krzysztof Wilczyński - ZMGK w Ełku

## **Spis treści:**

<b>1. Wprowadzenie</b>	6
1.1. Cel przygotowania analizy	6
1.2. Regulacje prawne z zakresu gospodarowania odpadami	6
<b>2. Związek Międzygminny „Gospodarka Komunalna” z siedzibą w Ełku</b>	9
2.1. Powołanie Związku Międzygminnego „Gospodarka Komunalna”	9
2.2. Zadania statutowe	9
2.3. Charakterystyka Związku Międzygminnego „Gospodarka Komunalna”	11
2.3.1 Położenie	11
2.3.2 Ukształtowanie terenu	11
2.3.3 Podział administracyjny, system osadniczy oraz liczba mieszkańców	12
<b>3. Działalność uchwałodawcza gmin członkowskich w związku z wejściem w życie nowej ustawy o utrzymaniu czystości i porządku w gminach</b>	15
<b>4. Postępowanie przetargowe na odbiór odpadów komunalnych</b>	16
<b>5. Model ustalania opłat za gospodarkę odpadami</b>	19
<b>6. Informacja o odpadach komunalnych odebranych z obszaru ZMGK</b>	21
6.1 Informacja o masie poszczególnych rodzajów odpadów komunalnych odebranych z obszaru gmin	21
6.2 Selektywna zbiórka odpadów	22
6.3 Średnia ilość odpadów na mieszkańca	23
6.4 Osiągnięte poziomy recyklingu, przygotowania do ponownego użycia i odzysku innymi metodami oraz ograniczenia masy odpadów komunalnych ulegających biodegradacji przekazywanych do składowania w ZMGK	25
6.5 Ilości odpadów wysegregowanych z masy odpadów komunalnych przekazanych do PGO „Eko-MAZURY” Sp. z o.o.	28
<b>7. Koszty funkcjonowania gospodarki odpadami w gminach</b>	30
<b>8. Przedsiębiorstwo Gospodarki Odpadami „Eko-MAZURY” Sp. z o.o. w Siedliskach k. Ełku jako RIPOK dla Regionu Wschodniego</b>	31
8.1. Powołanie Spółki	31
8.2. Cel powstania Spółki	35
8.3. Punkty selektywnej zbiórki odpadów komunalnych	35
8.4. Odzysk i unieszkodliwianie odpadów komunalnych w PGO „Eko-MAZURY”	37
8.5. Sytuacja ekonomiczno-finansowa Spółki	39
<b>9. Wykorzystanie odpadów typu RDF</b>	40
<b>10. Rekułtywacja składowisk</b>	40
<b>11. Program usuwania azbestu</b>	41
<b>12. Podsumowanie i wnioski</b>	43

## **Spis tabel:**

<b>Tabela 1</b>	Jednostki podziału terytorialnego z liczbą mieszkańców wg danych GUS	12
<b>Tabela 2</b>	Zestawienie liczby mieszkańców gmin należących do Związku Międzygminnego "Gospodarka Komunalna"	13
<b>Tabela 3</b>	Informacja o przetargach na odbiór odpadów komunalnych w gminach Związku Międzygminnego „Gospodarka Komunalna”	17

<b>Tabela 4</b>	Zestawienie cen za gospodarowanie odpadami komunalnymi	19
<b>Tabela 5</b>	Ilości odpadów komunalnych odebranych z obszaru ZMGK wg sprawozdań podmiotów odbierających odpady [Mg]	21
<b>Tabela 6</b>	Ilości odpadów komunalnych o kodzie 20 03 01 i ex 20 03 01 odebranych z terenów miejskich i wiejskich z obszaru ZMGK wg sprawozdań podmiotów odbierających odpady [Mg] w latach 2013-2019	22
<b>Tabela 7</b>	Średnia ilość odpadów komunalnych na mieszkańca odebranych z terenów miejskich i wiejskich z obszaru ZMGK wg sprawozdań podmiotów odbierających odpady w latach 2012 – 2019	23
<b>Tabela 8</b>	Ilości odpadów [Mg] powstałych podczas procesu odzysku lub unieszkodliwiania z masy odpadów komunalnych przekazanych do PGO „Eko-MAZURY” w latach 2016 – 2019	28
<b>Tabela 9</b>	Koszty funkcjonowania gospodarki odpadami w gminach ZMGK w 2019 r.	30
<b>Tabela 10</b>	Wykaz składowisk odpadów komunalnych na terenie ZMGK (na podstawie danych od właścicieli składowisk)	41
<b>Tabela 11</b>	Wykonanie programu usuwania azbestu i wyrobów zawierających azbest dla ZMGK wg danych z Bazy Azbestowej znajdującej się pod adresem <a href="http://www.bazaazbestowa.gov.pl">www.bazaazbestowa.gov.pl</a>	42

#### **Spis rysunków:**

<b>Rysunek 1</b>	Podział administracyjny Regionu Wschodniego	14
<b>Rysunek 2</b>	Plan zagospodarowania terenu PGO „Eko-MAZURY” Sp. z o.o.	34
<b>Rysunek 3</b>	Podział Regionu Wschodniego na podregiony	36

#### **Spis wykresów:**

<b>Wykres 1</b>	Liczba mieszkańców ZMGK w latach 2010 - 2018 wg danych GUS	13
<b>Wykres 2</b>	Przewidywana prognoza demograficzna dla obszaru ZMGK wg danych GUS	15
<b>Wykres 3</b>	Poziom cen ustalony od 1 mieszkańca za odpady komunalne zmieszane i selektywne	20
<b>Wykres 4</b>	Średnia ilość odpadów w gminach na mieszkańca w latach 2012-2019	24
<b>Wykres 5</b>	Poziom ograniczenia masy odpadów komunalnych ulegających biodegradacji przekazywanych do składowania	25
<b>Wykres 6</b>	Poziom recyklingu i przygotowania do ponownego użycia papieru, metali, tworzyw sztucznych i szkła	25
<b>Wykres 7</b>	Poziom recyklingu, przygotowania do ponownego użycia i odzysku innymi metodami innych niż niebezpieczne odpadów budowlanych i rozbiórkowych	26
<b>Wykres 8</b>	Poziom ograniczenia masy odpadów komunalnych ulegających biodegradacji przekazywanych do składowania w 2019 r. w przypadku wyliczania poziomów przez każdą gminę oddzielnie	26

- Wykres 9** Poziom recyklingu i przygotowania do ponownego użycia papieru, metali, tworzyw sztucznych i szkła w 2019 r. w przypadku wyliczania poziomów przez każdą gminę oddzielnie 27
- Wykres 10** Ilości odpadów [Mg] powstałych podczas procesu odzysku lub unieszkodliwiania z masy odpadów komunalnych przekazanych do PGO „Eko-MAZURY” Sp. z o.o. w latach 2016 – 2019 29

**Spis stosowanych skrótów:**

**ZMGK** – Związek Międzygminny „Gospodarka Komunalna” z siedzibą w Ełku.

**PGO „Eko-MAZURY”** - Przedsiębiorstwo Gospodarki Odpadami „Eko-MAZURY” Sp. z o. o. w Siedliskach k. Ełku.

**RIPOK** - Regionalna Instalacja Przetwarzania Odpadów Komunalnych.

**WPGO** - Plan Gospodarki Odpadami dla województwa warmińsko-mazurskiego.

**NFOŚiGW** - Narodowy Fundusz Ochrony Środowiska i Gospodarki Wodnej w Warszawie.

**WFOŚiGW** – Wojewódzki Fundusz Ochrony Środowiska i Gospodarki Wodnej w Olsztynie.

**GUS** – Główny Urząd Statystyczny.

## **1. Wprowadzenie**

### **1.1. Cel przygotowania analizy**

Niniejszy dokument stanowi roczną analizę stanu gospodarki odpadami komunalnymi na terenie 12 gmin należących do Związku Międzygminnego „Gospodarka Komunalna”, sporządzoną w celu weryfikacji możliwości technicznych i organizacyjnych gmin w zakresie gospodarowania odpadami komunalnymi.

#### **Analizę sporządzono na podstawie:**

- art. 3 ust. 2 pkt. 10 oraz art., 9tb ust. 1 ustawy z dnia 13 września 1996 r. o utrzymaniu czystości i porządku w gminach (t. j. Dz. U. z 2019 r. poz. 2010, z późn. zm.), w tym:

- a) możliwości przetwarzania zmieszanych odpadów komunalnych, odpadów zielonych oraz pozostałości z sortowania odpadów komunalnych przeznaczonych do składowania,
  - b) potrzeb inwestycyjnych związanych z gospodarowaniem odpadami komunalnymi,
  - c) kosztów poniesionych w związku z odbieraniem, odzyskiem, recyklingiem i unieszkodliwianiem odpadów komunalnych,
  - d) liczby mieszkańców,
  - e) liczby właścicieli nieruchomości, którzy nie zawarli umowy, o której mowa w art. 6 ust. 1, w imieniu których gmina powinna podjąć działania, o których mowa w art. 6 ust. 6–12,
  - f) ilości odpadów komunalnych wytwarzanych na terenie gminy,
  - g) ilość zmieszanych odpadów komunalnych, odpadów zielonych odbieranych z terenu gminy oraz powstających z przetwarzania odpadów komunalnych pozostałości z sortowania i pozostałości z mechaniczno-biologicznego przetwarzania odpadów komunalnych przeznaczonych do składowania,
- oraz § 7 ust. 1 pkt 10) Statutu Związku Międzygminnego „Gospodarka Komunalna”.

### **1.2 . Regulacje prawne z zakresu gospodarowania odpadami**

Przy sporządzaniu niniejszej analizy opierano się o dokumenty o charakterze strategicznym, tj.:

- 1) ustawa z dnia 13 września 1996 r. o utrzymaniu czystości i porządku w gminach (t. j. Dz. U. z 2019 r. poz. 2010, z późn. zm.)  
Ustawa o utrzymaniu czystości i porządku w gminach określa zadania gminy oraz obowiązki właścicieli nieruchomości dotyczące utrzymania czystości i porządku, a także warunki udzielania zezwoleń podmiotom świadczącym usługi w zakresie objętym regulacją ustawy.
- 2) Plan Gospodarki Odpadami dla województwa warmińsko - mazurskiego na lata 2016-2022 przyjęty uchwałą Nr XXIII/523/16 SEJMIKU WOJEWÓDZTWA WARMIŃSKO-MAZURSKIEGO z dnia 28 grudnia 2016 r.

Plan Gospodarki Odpadami dla Województwa Warmińsko-Mazurskiego stanowi realizację przepisów Dyrektywy Parlamentu Europejskiego i Rady 2008/98/WE z dnia 19 listopada 2008 r. w sprawie odpadów oraz uchylającej niektóre dyrektywy, jak również ustawy z dnia 14 grudnia 2012 r. o odpadach oraz ustawy z dnia 13 września 1996 r. o utrzymaniu czystości i porządku w gminach.

Wojewódzki Plan Gospodarki Odpadami opracowany został w celu osiągnięcia celów założonych w polityce ekologicznej państwa, wdrażania hierarchii postępowania z odpadami oraz zasady bliskości, a także stworzenia w województwie zintegrowanej sieci instalacji gospodarowania odpadami, spełniających wymagania ochrony środowiska.

- 3) Krajowy Plan Gospodarki Odpadami 2022 przyjęty uchwałą nr 88 RADY MINISTRÓW z dnia 1 lipca 2016 r. (M.P. z 2016 r. poz. 784).

Krajowy Plan Gospodarki Odpadami wyznacza szczegółowe kierunki i cele gospodarki odpadami komunalnymi. Zakłada on rozwój selektywnego zbierania odpadów, budowę instalacji do odzysku materiałowego i energetycznego oraz ograniczenie składowania odpadów wyłącznie do odpadów przetworzonych.

oraz o inne dokumenty, takie jak:

- 4) „Polityka ekologiczna państwa 2030 – strategia rozwoju w obszarze środowiska i gospodarki wodnej”, przyjęta 14 lutego 2017 r. przez Radę Ministrów;  
5) ustawa z dnia 14 grudnia 2012 r. o odpadach (t.j. Dz. U. z 2019 r. poz. 701, 730, 1403, 1579).

Ustawa o odpadach określa zasady postępowania z odpadami w sposób zapewniający ochronę życia i zdrowia ludzi oraz ochronę środowiska z zasadą zrównoważonego rozwoju, a w szczególności zasady zapobiegania powstawaniu odpadów lub ograniczania ilości odpadów i ich negatywnego oddziaływania na środowisko, a także odzysku lub unieszkodliwiania odpadów.

- 6) ustawa z dnia 27 kwietnia 2001 r. Prawo ochrony środowiska (t.j. Dz. U. z 2019 r., poz. 1396, z późn. zm.).

Prawna ochrona środowiska wyraża się w regulacji określonych działań, podejmowanych wobec środowiska, a polegających w szczególności na: racjonalnym gospodarowaniu (pozyskiwaniu i wykorzystaniu) zasobów środowiska, czyli jego składników mających znaczenie gospodarcze lub służących do zaspokojenia potrzeb bytowych człowieka; zachowywaniu elementów środowiska w stanie pierwotnym lub możliwie najbardziej do niego zbliżonym (zapobieganie zmianom istniejącego stanu lub przywracanie naruszonego stanu pierwotnego); kształtowaniu środowiska dla uzyskania założonych walorów z punktu widzenia zaspokajania potrzeb człowieka (w tym restaurowanie i uzdrawianie zniszczonych elementów); zapobieganiu wprowadzania zanieczyszczeń, rozumianych jako zjawiska fizyczne, stany, formy substancji i energii o charakterze, ilości czy jakości nienaturalnej dla środowiska, naruszające jego równowagę.

- 7) ustawa z dnia 13 czerwca 2013 r. o gospodarce opakowaniami i odpadami opakowaniowymi (t.j. Dz.U. 2019 r. poz. 542 z póź. zm.).

Ustawa o opakowaniach i odpadach opakowaniowych określa wymagania, jakim muszą odpowiadać opakowania ze względu na zasady ochrony środowiska oraz sposoby postępowania z opakowaniami i odpadami opakowaniowymi,

zapewniające ochronę życia i zdrowia ludzi oraz ochronę środowiska, zgodnie z zasadą zrównoważonego rozwoju.

- 8) Rozporządzenie Ministra Środowiska z dnia 15 grudnia 2017 r. ws. poziomów ograniczenia masy odpadów komunalnych ulegających biodegradacji przekazywanych do składowania oraz sposobu obliczania poziomu ograniczania masy tych odpadów (Dz. U. z 2017 r. poz. 2412).

Rozporządzenie określa poziomy ograniczenia masy odpadów komunalnych ulegających biodegradacji przekazanych do składowania, które gmina jest obowiązana osiągnąć w poszczególnych latach oraz sposób obliczania poziomu ograniczania masy tych odpadów.

- 9) Rozporządzenie Ministra Środowiska z dnia 14 grudnia 2016 r. ws. poziomów recyklingu, przygotowania do ponownego użycia i odzysku innymi metodami niektórych frakcji odpadów komunalnych (Dz.U. 2016 poz. 2167).

Rozporządzenie określa poziomy recyklingu i przygotowania do ponownego użycia następujących frakcji odpadów komunalnych: papieru, metali, tworzyw sztucznych i szkła, poziomy recyklingu, przygotowania do ponownego użycia i odzysku innymi metodami innych niż niebezpieczne odpadów budowlanych i rozbiórkowych w poszczególnych latach do dnia 31 grudnia 2020 r., a także sposób obliczania tych poziomów.

- 10) Rozporządzenie Ministra Środowiska z dnia 26 lipca 2018 r. w sprawie wzorów sprawozdań o odebranych i zebranych odpadach komunalnych, odebranych nieczystościach ciekłych oraz realizacji zadań z zakresu gospodarowania odpadami komunalnymi (Dz.U. 2018 poz. 1627)

- 11) Rozporządzenie Ministra Środowiska z dnia 09 grudnia 2014 r. ws. katalogu odpadów (Dz. U. z 2014 r. poz. 1923).



## **2. Związek Międzygminny „Gospodarka Komunalna” z siedzibą w Ełku**

### **2.1 Powołanie Związku Międzygminnego „Gospodarka Komunalna”**

Podstawą prawną powstania Związku jest art. 64 i 68 ustawy o samorządzie gminnym z dnia 8 marca 1990 r.

Związek Międzygminny „Gospodarka Komunalna” z siedzibą w Ełku został powołany przez Rady pięciu gmin położonych w granicach powiatu ełckiego (Miasto Ełk, Gmina Ełk, Gmina Kalinowo, Gmina Prostki, Gmina Stare Juchy).

W dniu 10.01.2004 r. Związek został wpisany do rejestru związków międzygminnych pod pozycją 259. Statut Związku Międzygminnego „Gospodarka Komunalna” ogłoszono w Dzienniku Urzędowym Województwa Warmińsko – Mazurskiego nr 8, poz. 173 w dniu 14 stycznia 2004 r.

Celem priorytetowym działania powstałego Związku było uporządkowanie gospodarki odpadami w gminach, w tym budowa zakładu unieszkodliwiania odpadów i rekultywacja składowisk oraz pozyskania na ten cel środków z zewnątrz.

Założenia Programu Operacyjnego Infrastruktura i Środowisko, Oś Priorytetowa II Gospodarka odpadami i ochrona powierzchni ziemi na lata 2007-2013, ukierunkowane były na wspieranie w głównej mierze przedsięwzięć zmierzających do utworzenia kompleksowych, skutecznych i efektywnych systemów i instalacji gospodarki odpadami komunalnymi, przeznaczonych do obsługi co najmniej 150 tys. mieszkańców. Aby możliwe było uzyskanie dofinansowania na budowę Zakładu Unieszkodliwiania Odpadów komunalnych w Siedliskach k. Ełku, Związek Międzygminny rozpoczął proces poszerzenia swoich struktur.

W 2005 r. do Związku przystąpiły gminy:

- z powiatu oleckiego: Gmina Kowale Oleckie, Gmina Olecko, Gmina Świątajno, Gmina Wieliczki,
- z powiatu gołdapskiego: Gmina Dubeninki, Gmina Gołdap,
- z powiatu piskiego: Gmina Biała Piska.

Finalnie członkami Związku Międzygminnego „Gospodarka Komunalna” zostało 12 gmin. Związek posiada osobowość prawną i wykonuje zadania publiczne w imieniu własnym i na własną odpowiedzialność.

### **2.2 Zadania statutowe**

Zgodnie ze statutem do zadań Związku należy:

- 1) Budowa, rozbudowa, modernizacja, utrzymanie i eksploatacja regionalnej instalacji do przetwarzania i unieszkodliwiania odpadów komunalnych.
- 2) Ustanawianie selektywnej zbiórki odpadów komunalnych.
- 3) Organizacja punktów selektywnego zbierania odpadów komunalnych w:
  - a) Zakładzie Unieszkodliwiania Odpadów komunalnych w Siedliskach k. Ełku,
  - b) stacji przeładunkowej w Olecku,
  - c) stacji przeładunkowej w Kośmidrach,
  - d) stacji przeładunkowej w Białej Piskiej.

- 4) Tworzenie i prowadzenie punktów zbiórki zużytego sprzętu elektrycznego i elektronicznego pochodzącego z gospodarstw domowych w:
  - a) Zakładzie Unieszkodliwiania Odpadów komunalnych w Siedliskach k. Ełku,
  - b) stacji przeładunkowej w Olecku,
  - c) stacji przeładunkowej w Kośmidrach,
  - d) stacji przeładunkowej w Białej Piskiej.
- 5) Tworzenie i prowadzenie punktów zbierania odpadów wielkogabarytowych, odpadów budowlanych z gospodarstw domowych i popiołu w:
  - a) Zakładzie Unieszkodliwiania Odpadów komunalnych w Siedliskach k. Ełku,
  - b) stacji przeładunkowej w Olecku,
  - c) stacji przeładunkowej w Kośmidrach,
  - d) stacji przeładunkowej w Białej Piskiej.
- 6) Tworzenie i prowadzenie punktów zbierania odpadów pochodzących z gospodarstw domowych innych niż wymienione w pkt. 3, 4, 5 to jest: przeterminowanych leków, baterii i akumulatorów, świetlówek i innych odpadów zawierających rtęć, oleje odpadowe i tłuszcze jadalne w:
  - a) Zakładzie Unieszkodliwiania Odpadów komunalnych w Siedliskach k. Ełku,
  - b) stacji przeładunkowej w Olecku,
  - c) stacji przeładunkowej w Kośmidrach,
  - d) stacji przeładunkowej w Białej Piskiej.
- 7) Prowadzenie recyklingu w celu osiągnięcia jego poziomu określonego przepisami prawa.
- 8) Zapewnienie ograniczenia masy odpadów komunalnych ulegających biodegradacji i przekazywanych do składowania do poziomów określonych przepisami prawa.
- 9) Roczna sprawozdawczość z realizacji zadań z zakresu gospodarowania odpadami komunalnymi.
- 10) Dokonywanie analizy stanu gospodarki odpadami komunalnymi.
- 11) Uchwalanie aktów prawa miejscowego w celu realizacji ww. zadań.
- 12) Współdziałanie z Gminami w tworzeniu projektów aktów prawa miejscowego służącego realizacji innych zadań z zakresu gospodarki odpadami.
- 13) Rekultywacja składowisk odpadów.
- 14) Usuwanie azbestu i wyrobów zawierających azbest na terenie Związku.
- 15) Rozwój turystyki, rekreacji i związanych z tym usług.
- 16) Tworzenie nowych miejsc pracy.
- 17) Współdziałanie z innymi związkami, gminami, instytucjami i władzami wojewódzkimi w zakresie budowy infrastruktury komunalnej i usług zgodnie z obowiązującymi przepisami i wymogami Unii Europejskiej.
- 18) Informacja, edukacja społeczności lokalnej i promowanie Związku.
- 19) Zabieganie o środki finansowe zewnętrzne na finansowanie przyjętych przedsięwzięć.
- 20) Realizacja powyższych zadań w zgodzie z zasadą zrównoważonego rozwoju na terenie działania Związku.

## **2.3 Charakterystyka Związku Międzygminnego „Gospodarka Komunalna”**

### **2.3.1. Położenie**

Obszar Związku Międzygminnego „Gospodarka Komunalna” obejmuje teren zlokalizowany w północno-wschodniej Polsce, we wschodnim krańcu województwa warmińsko-mazurskiego, graniczący od północy z obszarem kaliningradzkim. Omawiany obszar obejmuje teren 12 gmin i 4 powiatów. Są to gminy: Miasto Ełk (powiat ełcki), Gmina Ełk (powiat ełcki), Gmina Stare Juchy (powiat ełcki), Gmina Kalinowo (powiat ełcki), Gmina Prostki (powiat ełcki), Miasto i Gmina Olecko (powiat olecki), Gmina Kowale Oleckie (powiat olecki), Gmina Świętajno (powiat olecki), Gmina Wieliczki (powiat olecki), Miasto i Gmina Gołdap (powiat gołdapski), Gmina Dubeninki (powiat gołdapski), Miasto i Gmina Biała Piska (powiat piski).

Jest to obszar o dużych walorach rekreacyjnych, turystycznych oraz przyrodniczych. Od północy dwie z gmin należących do Związku (Gołdap i Dubeninki) graniczą z Obwodem Kaliningradzkim i Litwą.

Zgodnie z Planem Gospodarki Odpadami dla województwa warmińsko-mazurskiego na lata 2016-2022 obszar gmin należących do Związku Międzygminnego „Gospodarka Komunalna” stanowi Region Wschodni Gospodarki Odpadami.

### **2.3.2 Ukształtowanie terenu**

Zgodnie z podziałem na regiony, gminy i miasta należące do Związku Międzygminnego „Gospodarka Komunalna”, znajdują się w zasięgu prowincji: Nizina Wschodniobałtycka, pod prowincji: Pojezierza Wschodniobałtyckiego oraz dwóch makroregionów: Pojezierza Mazurskiego i Litewskiego, w obrębie następujących mezoregionów:

- Puszcza Romincka – teren falisty, z licznymi morenami (gmina Dubeninki, Gołdap);
- Pojezierze Wschodniosuwalskie (gmina Dubeninki, Gołdap);
- Pojezierze Zachodniosuwalskie – jego rzeźbę tworzą liczne moreny martwego lodu, wzgórza moren czołowych, pagórki kemowe oraz równiny sandrowe. Jest obszarem rolniczym, pozbawionym jezior o niewielkim zalesieniu (gmina Olecko, gmina Dubeninki, Wieliczki, Kowale Oleckie, Gołdap);
- Kraina Węgorapy – o charakterze kotliny o płaskim dnie, brak jest prawie zupełnie jezior (Gołdap);
- Pojezierze Ełckie – o charakterze pochylonej w kierunku południowo-zachodnim wysoczyzny morenowej (gmina Olecko, Wieliczki, Kowale Oleckie, Kalinowo, gmina Ełk, Miasto Ełk, Stare Juchy, Świętajno, Biała Piska, Stare Juchy);
- Wzgórza Szeskie – o dużych deniwelacjach terenu, licznych pagórkach oraz małym zalesieniu (powiat olecki, miasto i gmina Gołdap, gmina Świętajno).

### 2.3.3. Podział administracyjny, system osadniczy oraz liczba mieszkańców

Związek Międzygminny „Gospodarka Komunalna” obejmuje 545 miejscowości, z czego 541 to miejscowości wiejskie, zgrupowane w 359 sołectwach, oraz 4 miasta (Ełk, Olecko, Gołdap i Biała Piska). Istniejąca sieć osadnicza cechuje się nierównomiernością.

Omawiany obszar zajmuje powierzchnię 2 974 km<sup>2</sup> i jest zamieszkiwany przez około 160 742 mieszkańców (GUS 2018 r.), co daje średnią zaludnienia 54 osoby/km<sup>2</sup>.

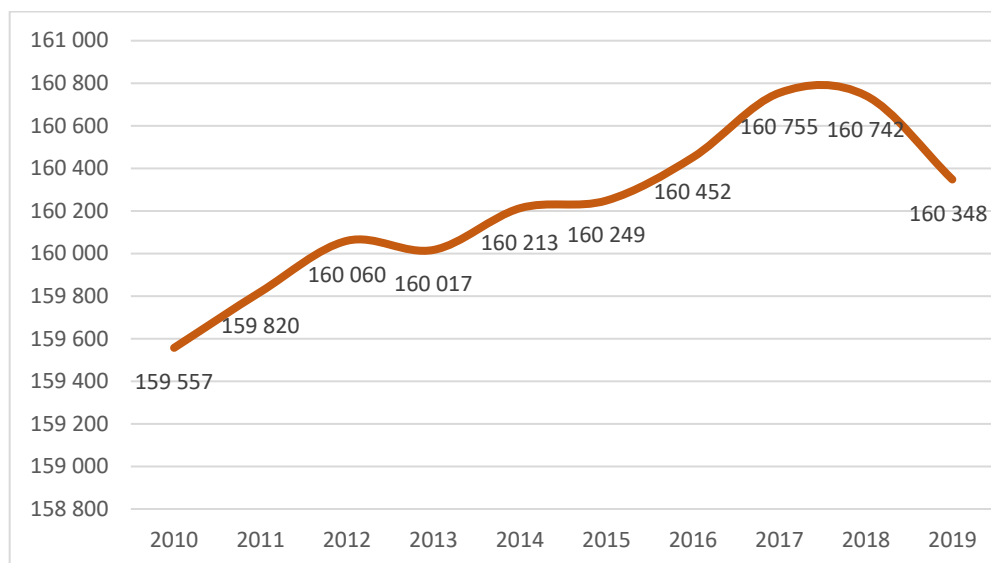
Najmniejsze zagęszczenie osób na 1 km<sup>2</sup> występuje w gminie Dubeninki (14 osób/km<sup>2</sup>). Najwięcej osób na 1 km<sup>2</sup> przypada w mieście Ełk - 2 949. Miasto Ełk tworzy najbardziej zurbanizowany obszar na terenie działania Związku Międzygminnego.

Duża nierównomierność sieci osadniczej, niski poziom zaludnienia i znaczne odległości wpływają w sposób zasadniczy na koszty transportu odpadów komunalnych od mieszkańców do punktów przeładunkowych i PGO „Eko-MAZURY”.

**Tabela 1** Jednostki podziału terytorialnego z liczbą mieszkańców wg danych GUS (na dzień 31.12.2019 r.)

Lp.	Podmiot		Liczba mieszkańców									
			2010	2011	2012	2013	2014	2015	2016	2017	2018	2019
<i><b>Powiat ełcki</b></i>												
1	<i>gmina miejska</i>	Ełk	58 934	59 274	59 646	59 790	60 103	60 462	61 074	61 523	61 928	62 109
2	<i>gmina wiejska</i>	Ełk	10 911	10 980	11 071	11 147	11 270	11 270	11 324	11 495	11 599	11 820
3	<i>gmina wiejska</i>	Kalinowo	7 056	7 059	7 071	7 064	7 030	6 992	6 858	6 785	6 774	6 660
4	<i>gmina wiejska</i>	Prostki	7 574	7 556	7 538	7 519	7 505	7 459	7 463	7 379	7 292	7 238
5	<i>gmina wiejska</i>	Stare Juchy	3 982	3 969	3 959	3 957	3 975	3 897	3 865	3 840	3 766	3 733
<i><b>Powiat olecki</b></i>												
6	<i>gmina wiejska</i>	Kowale Oleckie	5 437	5 386	5 333	5 286	5 266	5 218	5 159	5 102	5 035	4 960
7	<i>gmina miejsko wiejska</i>	Olecko	22 144	22 193	22 213	22 196	22 091	22 078	22 037	22 130	22 106	22 025
8	<i>gmina wiejska</i>	Świątajno	4 008	3 997	3 994	4 023	4 034	4 052	4 022	3 967	3 927	3 883
9	<i>gmina wiejska</i>	Wieliczki	3 488	3 462	3 419	3 382	3 414	3 397	3 391	3 401	3 365	3 280
<i><b>Powiat gołdapski</b></i>												
10	<i>gmina wiejska</i>	Dubeninki	3 141	3 114	3 113	3 096	3 062	3 031	3 000	3 016	2 952	2 886
11	<i>gmina miejsko wiejska</i>	Gołdap	20 464	20 475	20 473	20 438	20 370	20 376	20 331	20 290	20 225	20 132
<i><b>Powiat piski</b></i>												
12	<i>gmina miejsko wiejska</i>	Biała Piska	12 418	12 355	12 230	12 119	12 093	12 017	11 928	11 827	11 773	11 622
<b>Razem</b>			<b>159 557</b>	<b>159 820</b>	<b>160 060</b>	<b>160 017</b>	<b>160 213</b>	<b>160 249</b>	<b>160 452</b>	<b>160 755</b>	<b>160 742</b>	<b>160 348</b>

**Wykres 1** Liczba mieszkańców ZMGK w latach 2010 – 2019 wg danych GUS

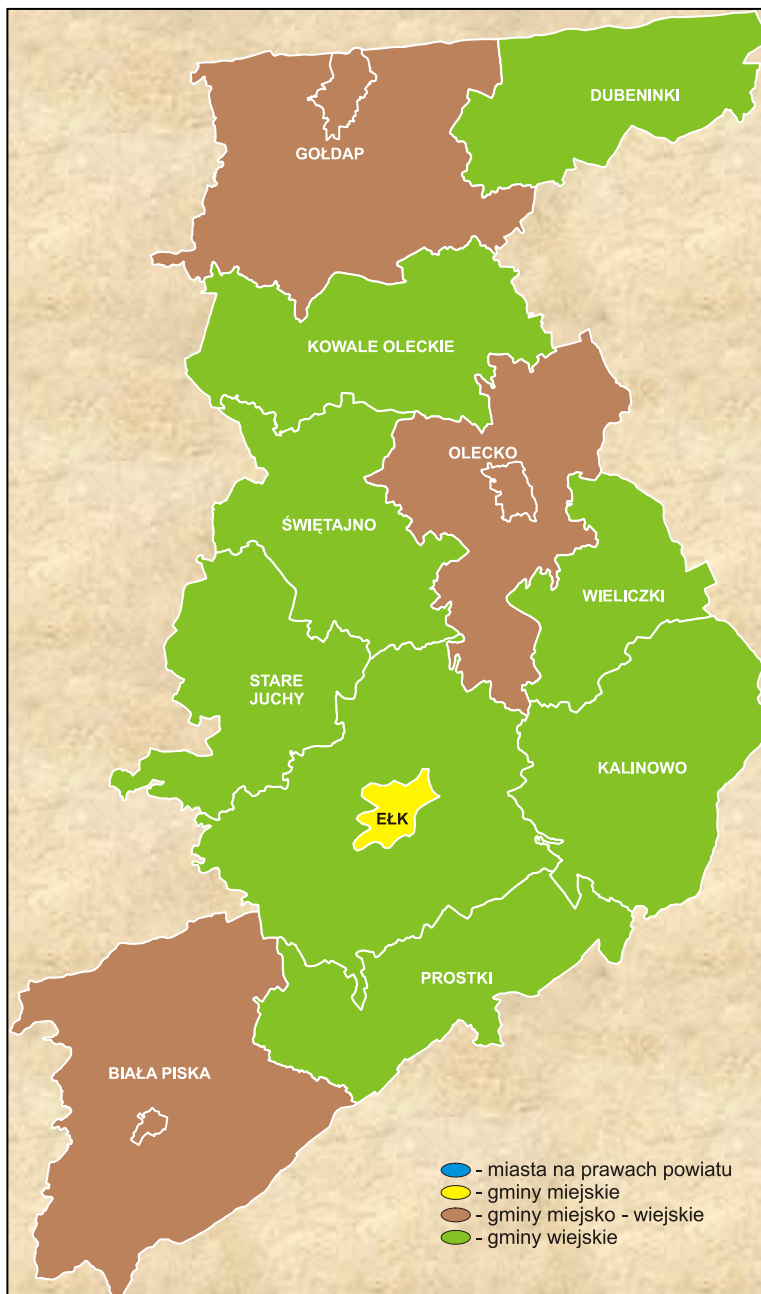


**Tabela 2** Zestawienie liczby mieszkańców gmin należących do Związku Międzygminnego "Gospodarka Komunalna"

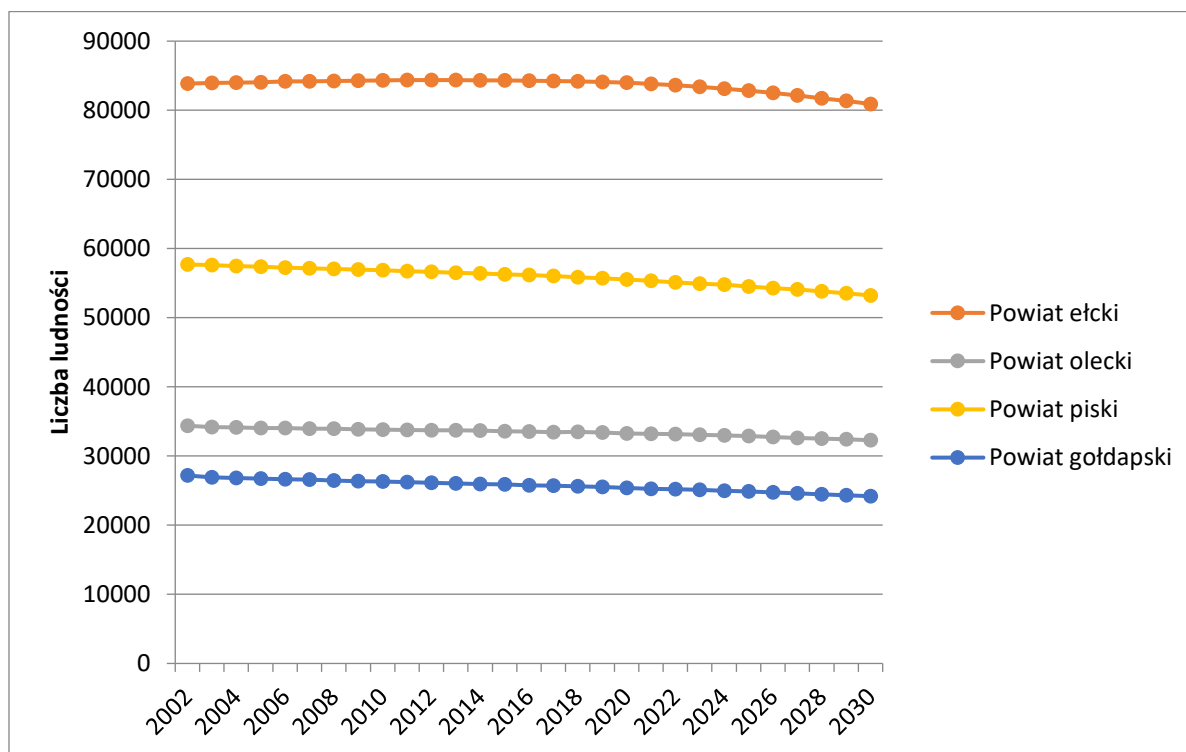
Nazwa Gminy/Miasta		Liczba mieszkańców wg deklaracji (31.12.2019)	Liczba mieszkańc <sup>ów</sup> wg rejestru mieszkańc <sup>ów</sup> (31.12.2019)	Liczba mieszkańc <sup>ów</sup> wg danych GUS (31.12.2019)	Powierzchnia gminy w km <sup>2</sup>	Gęstość zaludnienia osoby/km <sup>2</sup> wg GUS
Miasto Elk		46 533	57 207	62 109	21	2 958
Gmina Elk		8 150	11 568	11 820	380	31
Gmina Kalinowo		4 381	6 759	6 660	284	23
Gmina Prostki		5 517	7 190	7 238	231	31
Gmina Stare Juchy		2 292	3 715	3 733	197	19
Gmina Olecko	razem	17 516	21 706	22 025	267	82
	teren miejski	13 625	16 135	16 422	12	1 369
	teren wiejski	3 891	5 571	5 603	255	22
Gmina Świętajno		2 593	3 950	3 883	215	18
Gmina Kowale Oleckie		3 555	5 010	4 960	251	20
Gmina Wieliczki		2 416	3 295	3 280	141	23
Gmina Dubeninki		2 086	3 010	2 886	205	14
Gmina Gotdap	razem	15 175	19 911	20 132	362	56
	teren miejski	10 898	13 393	13 708	17	806
	teren wiejski	4 277	6 518	6 424	345	19
Gmina Biała Piska	razem	8 534	11 688	11 622	420	28
	teren miejski	3 072	3 986	4 030	4	1 008
	teren wiejski	5 462	7 702	7 592	416	18
<b>Razem:</b>		<b>118 748</b>	<b>155 009</b>	<b>160 348</b>	<b>2 974</b>	<b>54</b>
<b>Tereny miejskie:</b>		<b>74 128</b>	<b>90 721</b>	<b>96 269</b>	<b>54</b>	<b>1 783</b>
<b>Tereny wiejskie:</b>		<b>44 620</b>	<b>64 288</b>	<b>64 079</b>	<b>2 920</b>	<b>22</b>

Należy zakładać, że różnica pomiędzy liczbą mieszkańców wg deklaracji a liczbą mieszkańców wg rejestru mieszkańców, wynika z migracji i emigracji mieszkańców (głównie młodzieży) - do dużych ośrodków miejskich i za granicę państwa, w poszukiwaniu pracy i lepszych warunków życia.

**Rysunek 1** Podział administracyjny Regionu Wschodniego



**Wykres 2** Przewidywana prognoza demograficzna dla obszaru ZMGK wg danych GUS



### 3. Działalność uchwałodawcza gmin członkowskich zgodnie z ustawą o utrzymaniu czystości i porządku w gminach

Zgodnie z ustawą o utrzymaniu czystości i porządku w gminach Rady Gmin członkowskich zobowiązane były do podjęcia szeregu uchwał regulujących całokształt gospodarki odpadami w gminach, poczynając od regulaminu utrzymania czystości i porządku w gminach, poprzez wybór metody obliczania i wysokości opłaty, czy ustanowienie selektywnej zbiórki odpadów.

Przeprowadzenie postępowań przetargowych na wyłonienie podmiotu odbierającego odpady komunalne poprzedzone zostało przez każdą gminę należącą do Związku Międzygminnego „Gospodarka Komunalna” podjęciem istotnych uchwał tj.:

1. Uchwała w sprawie przyjęcia regulaminu utrzymania czystości i porządku na terenie gminy.
2. Uchwały w sprawie postanowienia o odbieraniu odpadów komunalnych od właścicieli nieruchomości, na których nie zamieszkują mieszkańcy, a powstają odpady.
3. Uchwała w sprawie wyboru metody ustalenia opłaty za gospodarowanie odpadami komunalnymi oraz ustalenia wysokości tej opłaty i ustalenia stawki opłaty za pojemnik.
4. Uchwała w sprawie ustalenia sposobu obliczania opłaty za gospodarowanie odpadami komunalnymi na nieruchomościach, które w części stanowią nieruchomości zamieszkałe a w części nieruchomości niezamieszkałe.
5. Uchwała w sprawie określenia wzoru deklaracji o wysokości opłaty za gospodarowanie odpadami komunalnymi, składanej przez właścicieli nieruchomości.

#### **4. Postępowania przetargowe na odbiór odpadów komunalnych**

Każda z gmin należących do ZMGK dopełniła obowiązku przeprowadzenia przetargu na odbiór odpadów.

Poniżej wykaz podmiotów, które realizowały w 2019 r. usługę odbioru i transportu odpadów komunalnych po przetargach na terenie ZMGK:

- MPO Sp. z o.o. w Białymstoku, ul. 42 Pułku Piechoty 48, 15–950 Białystok;
- KOMA Ełk Sp. z o.o., ul. Sikorskiego 19C, 19 – 300 Ełk;
- KOMA Sp. z o.o. ul. Sikorskiego 19C, 19 – 300 Ełk
- AR-TEC Artur Kowalik, ul. Orzeszkowej 8B, 19 – 300 Ełk;
- BIALZUK s.c., ul. I Marszałka RP Piłsudskiego 1B, 12 – 230 Biała Piska;
- FTU "EKO" s.c. Z. Andruczyk M. Andruczyk, ul. Słoneczna 12, 16–404 Jeleniewo;
- Przedsiębiorstwo Usług Komunalnych Tomasz Brzeziński, Marta Gawryluk s.c., ul. Zatorowa 1, 19-500 Gołdap;
- KONSORCJUM FIRM:
  - KOMA Ełk Sp. z o.o. ul. Sikorskiego 19c, 19 – 300 Ełk;
  - PUK Sp. z o. o. w Ełku, ul. Suwalska 38, 19 – 300 Ełk;



**Tabela 3** Informacja o przetargach na odbiór odpadów komunalnych w gminach Związku Międzygminnego „Gospodarka Komunalna”

Nazwa Gminy	Liczba mieszkańców wg przetargu	Kwota przetargu brutto	Kwota miesięcznie na 1 mieszkańca wg przetargu	Rozstrzygnięcie przetargu	Okres umowy	Uwagi
Gmina Miasto Ełk	57 455	194 400,00 zł/mc	3,38 zł	KONSORCJUM FIRM: KOMA EŁK Sp. z o.o., ul. Sikorskiego 19C, 19-300 Ełk, Przedsiębiorstwo Usług Komunalnych w Ełku Sp. z o.o., ul. Suwalska 38, 19-300 Ełk	01.01.2018 - 31.05.2020	Odbiór odpadów komunalnych od właścicieli nieruchomości zamieszkałych.
		49 680 zł/mc		KONSORCJUM FIRM: KOMA EŁK Sp. z o.o., ul. Sikorskiego 19C, 19-300 Ełk, Przedsiębiorstwo Usług Komunalnych w Ełku Sp. z o.o., ul. Suwalska 38, 19-300 Ełk	01.06.2017 - 31.05.2020	Odbiór odpadów komunalnych od właścicieli nieruchomości niezamieszkałych.
Gmina Olecko	17 617	3 935 078,50 zł	4,65 zł	MPO Sp. z o.o., ul. 42 Pułku Piechoty 48, 15-950 Białystok	01.07.2017 - 30.06.2021	Odbiór i transport odpadów komunalnych od właścicieli nieruchomości zamieszkałych i niezamieszkałych.
Gmina Gołdap	20 195	teren miejski - 63 180,00 zł brutto/msc teren wiejski - 58 320,00 zł brutto/msc	6,02 zł brutto	<b>teren miejski</b> - Przedsiębiorstwo Usług Komunalnych Tomasz Brzeziński, Marta Gawryluk s.c., ul. Zatorowa 1, 19-500 Gołdap, <b>teren wiejski</b> - KOMA Ełk Sp. z o.o., ul. Sikorskiego 19C, 19-300 Ełk	01.07.2018 - 31.12.2021	Odbiór i transport odpadów komunalnych od właścicieli nieruchomości zamieszkałych administrowanych przez Urząd Gminy.
Gmina Biała Piska	11 727	Sektor II,VIII - 9 840,00 zł/m-c Sektor III,V,VII.IX,X - 37 862,92 zł/m-c Sektor I,IV,VI,XI - 24 880,00 zł/m-c RAZEM: 72 582,92 zł/m-c	6,19 zł	Sektor II,VIII - MPO Sp. z o.o., Białystok Sektor III,V,VII,IX,X - KOMA EŁK Sp. z o.o., Ełk Sektor I,IV,VI,XI - BIALZUK s.c., Biała Piska	01.07.2019 - 30.06.2020	Odbiór i transport odpadów komunalnych z nieruchomości zamieszkałych i niezamieszkałych zlokalizowanych na terenie Gminy Biała Piska
Gmina Ełk	11 304	47 520 zł/mc	4,20 zł	Ar-Tec Artur Kowalik, ul. Orzeszkowj 8b, 19-300 Ełk	01.01.2018 - 31.12.2020	Odbiór odpadów komunalnych z nieruchomości zamieszkałych i niezamieszkałych.
Gmina Prostki	5 649	656 061,12 zł	9,68 zł	MPO Sp. z o.o., Białystok	01.01.2019 - 31.12.2019	Odbiór i transport odpadów komunalnych oraz dzierżawa pojemników nieruchomości zamieszkałe i niezamieszkałe

Analiza stanu gospodarki odpadami komunalnymi na terenie  
Związku Międzygminnego „Gospodarka Komunalna” za 2019 r.

<b>Gmina Kalinowo</b>	4 779	580 608,00 zł	5,06 zł	KOMA EŁK Sp. z o.o., ul. Sikorskiego 19C, 19-300 Ełk	01.07.2018 - 30.06.2020	Odbiór z nieruchomości zamieszkałych i wykorzystywanych na cele rekreacyjne oraz nieruchomości niezamieszkałych administrowanych przez UG Kalinowo
<b>Gmina Kowale Oleckie</b>	3 435	22 338,72 zł/mc	6,50 zł	FTU "EKO" s.c. Z. Andruczyk, M. Andruczyk, Jeleniewo	01.06.2017 - 30.06.2020	Odbiór odpadów komunalnych z nieruchomości zamieszkałych i niezamieszkałych.
		3 240,00 zł/mc	0,94 zł		01.06.2017 - 30.06.2020	Odbiór i transport odpadów z przestrzeni publicznej
<b>Gmina Stare Juchy</b>	3 794	17 928 zł/mc	4,73 zł	KOMA Sp. z o.o., ul. Sikorskiego 19c, 19-300 Ełk	01.07.2017 - 31.12.2019	Odbiór i transport odpadów komunalnych z nieruchomości zamieszkałych i niezamieszkałych
<b>Gmina Świętajno</b>	3 994	753 867,00 zł	5,24 zł	Ar-Tec Artur Kowalik, ul. Orzeszkowej 8b, 19-300 Ełk	01.01.2018 - 31.12.2020	Odbiór i transport odpadów komunalnych od właścicieli nieruchomości zamieszkałych i niezamieszkałych.
<b>Gmina Wieliczki</b>	3376 / 2433	444 739,68 zł	10,97zł/15,23 zł	MPO Sp. z o.o., Białystok	01.01.2019 - 31.12.2019	Odbiór i transport odpadów komunalnych od właścicieli nieruchomości zamieszkałych i niezamieszkałych
<b>Gmina Dubeninki</b>	3 054	589 361,44 zł	8,04 zł	KOMA EŁK Sp. z o.o., ul. Sikorskiego 19C, 19-300 Ełk	01.01.2019 - 31.12.2020	Odbiór i transport odpadów komunalnych od właścicieli nieruchomości zamieszkałych.

	nie wszystkie nieruchomości niezamieszkałe objęte przetargiem
	selektywna zbiórka odpadów

## 5. Model ustalania opłat za gospodarkę odpadami

Zgodnie z art. 6j ust. 1 ustawy o utrzymaniu czystości i porządku w gminach opłata za gospodarowanie odpadami komunalnymi stanowi iloczyn stawki opłaty ustalonej przez radę gminy w formie uchwały oraz:

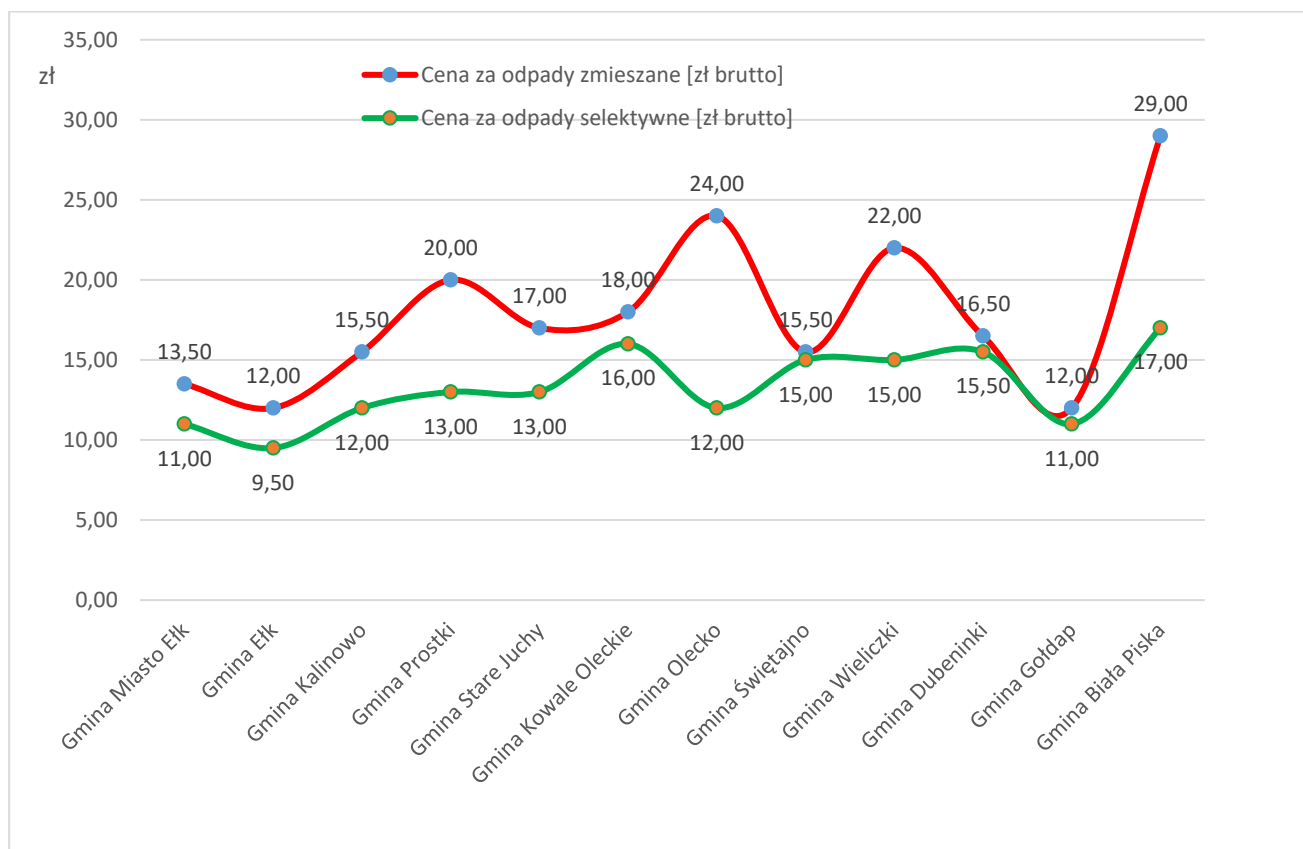
- 1) liczby mieszkańców zamieszkujących daną nieruchomość, lub
- 2) ilości zużytej wody z danej nieruchomości, lub
- 3) powierzchni lokalu mieszkalnego.

Każda z gmin należących do Związku Międzygminnego „Gospodarka Komunalna” na mocy uchwał w sprawie wyboru metody ustalenia opłaty za gospodarowanie odpadami uchwaliła, że opłata za gospodarowanie odpadami komunalnymi pobierana przez gminę od właścicieli nieruchomości, na których zamieszkują mieszkańcy, będzie obliczana w oparciu o liczbę mieszkańców zamieszkujących daną nieruchomość.

**Tabela 4** Zestawienie cen za gospodarowanie odpadami komunalnymi w 2019 r.

L.p.	Gminy ZMGK	Rodzaj opłaty	Cena za odpady zmieszane [zł brutto]	Cena za odpady selektywne [zł brutto]
1.	Gmina Miasto Ełk	1-4 osób zł/os	13,50	11,00
		5-9 osób zł/os	3,00	2,00
		10 i każdego następn. zł/os	2,00	1,00
2.	Gmina Ełk	od mieszkańca do 30.04.2019 r.	7,20	6,30
		od mieszkańca od 01.05.2019 r.	12,00	9,50
3.	Gmina Kalinowo	od mieszkańca	15,50	12,00
4.	Gmina Prostki	od mieszkańca	20,00	13,00
5.	Gmina Stare Juchy	od mieszkańca	17,00	13,00
6.	Gmina Kowale Oleckie	od mieszkańca	18,00	16,00
7.	Gmina i Miasto Olecko	od mieszkańca do 31.10.2019 r.	14,00 zł (os 1 do 4 osób) 7,00 zł ( od 5 do 9 osób) 2,80 zł( powyżej 10 osób)	10,00 zł (os 1 do 4 osób) 5,00 zł ( od 5 do 9 osób) 2,00 zł( powyżej 10 osób)
		od mieszkańca od 01.11.2019 r.	24,00 zł (os 1 do 4 osób) 12,00 zł ( od 5 do 9 osób) 4,80 zł( powyżej 10 osób)	12,00 zł (os 1 do 4 osób) 6,00 zł ( od 5 do 9 osób) 2,40 zł( powyżej 10 osób)
8.	Gmina Świętajno	od mieszkańca	15,50	15,00
9.	Gmina Wieliczki	od mieszkańca	22,00	15,00
10.	Gmina Dubeninki	od mieszkańca	16,50	15,50
11.	Gmina i Miasto Gołdap	od mieszkańca	12,00	11,00
		Karta Dużej Rodziny	9,60	8,80
12.	Gmina i Miasto Biała Piska	do 4 osób zł/os	29,00	17,00
		5 osób i powyżej zł/os	25,00	13,00

**Wykres 3** Poziom cen ustalony od 1 mieszkańca za odpady komunalne zmieszane i selektywne w 2019 r.



## 6. Informacja o odpadach komunalnych odebranych z obszaru ZMGK

### 6.1 Informacja o masie poszczególnych rodzajów odpadów komunalnych odebranych z obszaru gmin należących do ZMGK

Tabela 5 Ilości odpadów komunalnych przyjętych do PGO „Eko-MAZURY” Sp. z o.o. w [Mg]

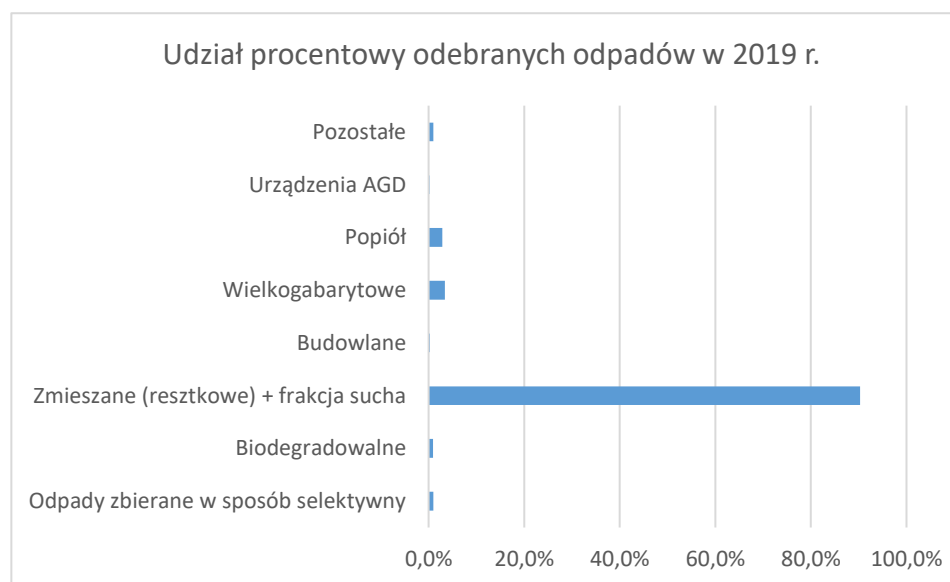
Kod odpadów	Rodzaj odebranych odpadów komunaln.	2012	2013	2014	2015	2016	2017	2018	2019
3 03 07		0,00	0,00	0,00	0,00	0,00	0,00	0,00	0,58
15 01 01	Opakowania z papieru i tektury	30,50	48,49	1,50	0,00	0,00	0,00	12,00	0,00
15 01 02	Opakowania z tworzyw sztucznych	75,08	237,53	0,96	0,00	0,00	0,00	6,92	40,58
15 01 06	Zmieszane odpady opakowaniowe	0,00	114,57	60,30	0,00	0,00	0,00	16,80	17,46
15 01 07	Opakowania ze szkła	170,78	76,57	5,91	2,54	0,00	0,00	6,17	145,68
15 02 03	Sorbenty, materiały filtracyjne, tkaniny d	0,00	0,00	0,00	0,42	0,00	0,00	0,00	0,68
16 01 03	Zużyte opony	0,00	0,00	5,08	3,94	4,40	0,71	5,99	15,22
16 02 14	Zużyte urządzenia inne niż wymienione w	0,00	0,00	0,00	0,00	0,00	0,00	0,00	0,02
17 01 01	Odpady betonu oraz gruz betonowy z roz	2,30	216,58	273,30	426,74	121,70	2,80	169,32	32,24
17 01 01A		0,00	0,00	0,00	0,00	0,00	0,00	0,00	1,90
17 01 02	Gruz ceglany (zanieczyszczony frakcjami i	0,00	0,00	0,00	54,12	4,48	0,00	3,98	0,00
17 01 03	Odpady innych materiałów ceramicznych	2,50	0,00	0,00	22,64	0,00	0,00	0,08	0,00
17 01 07	Zmieszane odpady z betonu, gruzu cegła	19,10	13,24	0,00	495,88	460,23	22,19	22,82	8,16
17 01 82	Inne niż wymienione frakcje zbierane w s	0,00	4,32	5,50	0,00	3,86	4,50	0,00	0,00
17 02 01	Drewno	0,00	0,00	0,00	0,00	0,00	0,00	0,05	0,00
17 02 03	Tworzywa sztuczne	0,00	0,00	0,00	0,00	4,10	9,28	0,00	0,00
17 09 04	Zmieszane odpady z budowy, remontów	0,00	4,36	124,80	54,18	83,04	58,26	59,14	94,38
19 05 03	Kompost nieodpowiadający wymaganiom	0,00	0,00	0,00	0,00	0,00	0,00	0,00	0,00
19 08 01	Skratki	0,00	0,00	0,00	29,36	3,20	0,00	0,00	2,82
19 08 02	Zawartość piaskowników	0,00	0,00	0,00	68,20	0,00	0,00	0,00	0,00
19 09 02	Osady z klarowania wody	0,00	0,00	0,00	0,00	0,00	0,00	0,00	0,00
20 01 01	Papier i tektura	38,20	0,00	0,00	0,00	0,00	0,00	3,62	70,96
20 01 02	Szkło	104,00	15,50	20,89	0,00	0,00	0,00	0,04	2,66
20 01 08	Odpady kuchenne ulegające biodegradac	0,00	40,94	127,44	104,82	63,16	36,44	15,34	110,66
21 01 11	Tekstylia	0,00	0,00	0,00	0,00	0,00	0,00	0,07	0,00
20 01 23*	Urządzenia zawierające freony	1,10	2,10	1,50	1,24	0,80	0,00	0,00	0,00
20 01 32	Leki inne niż wymienione w 20 01 31	0,20	0,30	0,31	0,43	1,16	1,34	1,28	1,02
20 01 33*	Baterie i akumulatory łącznie z bateriami	0,00	1,10	1,45	0,00	0,00	0,00	0,00	0,00
20 01 35*	Zużyte urządzenia elektryczne i elektroni	2,60	18,23	4,95	3,64	6,80	0,00	0,00	0,00
20 01 36	Zużyte urządzenia elektryczne i elektroni	0,80	24,01	15,24	12,12	38,20	48,26	63,44	96,14
20 01 38	Drewno inne niż wymienione w 20 01 37	0,00	0,82	0,00	0,00	0,00	0,00	0,00	0,00
20 01 39	Tworzywa sztuczne	71,98	0,00	0,00	0,00	0,00	0,00	0,19	0,00
21 01 40	Metale	0,00	0,00	0,00	0,00	0,10	0,30	0,06	0,26
20 01 99	Inne niż wymienione frakcje zbierane w s	0,00	569,49	651,52	744,76	794,90	912,64	1 134,24	1 374,24
ex 20 01 99		0,00	0,00	0,00	0,00	0,00	0,00	0,00	180,35
20 02 01	Odpady ulegające biodegradacji	11,80	107,82	237,64	309,12	361,30	372,38	413,66	314,67
20 02 02	Gleba i ziemia, w tym kamienie	0,00	0,00	0,00	5,52	0,00	0,00	0,00	0,00
20 02 03	Inne odpady nie ulegające biodegradacji	0,00	145,70	237,02	132,76	0,00	0,00	30,88	307,64
20 03 01	Niesegregowane (zmieszane) odpady kon	29 185,80	31 052,16	36 854,74	36 880,42	39 208,80	42 109,62	42 561,91	41 638,82
ex 20 03 01	Selektywnie zebrana frakcja sucha-zmiesz	0,00	151,52	598,56	1 145,46	1 284,60	1 490,95	1 363,58	1 417,01
20 03 02	Odpady z targowisk	0,00	4,14	0,00	32,00	0,00	0,00	0,64	11,26
20 03 03	Odpady z oczyszczania ulic i placów	0,00	0,00	0,00	45,42	207,00	62,24	21,34	110,36
20 03 06	Odpady ze studzienek kanalizacyjnych	0,00	0,00	0,00	73,40	42,40	37,96	43,64	34,30
20 03 07	Odpady wielkogabarytowe	2,30	186,14	349,66	530,12	775,10	956,20	1 256,27	1 628,52
20 03 99	Odpady komunalne nie wymienione w in	0,00	25,86	15,68	0,00	0,00	0,00	0,00	0,00
	<b>Razem:</b>	<b>29 719</b>	<b>33 057</b>	<b>39 594</b>	<b>41 179</b>	<b>43 469</b>	<b>46 126</b>	<b>47 213</b>	<b>47 659</b>

## 6.2 Selektywna zbiórka odpadów.

**Tabela 6** Ilości odpadów komunalnych odebranych z obszaru ZMGK wg sprawozdań podmiotów odbierających odpady w 2019 r., w podziale na zbierane selektywnie.

	Gmina Miasto Elk		Gmina Olecko		Gmina Gołdap		Gmina Biała Piska		Gmina Elk		Gmina Prostki		Gmina Kalinowo		Gmina Kowale Oleckie		Gmina Stare Juchy		Gmina Świętajno		Gmina Wieliczki		Gmina Dubeninki		Razem	
	Mg	%	Mg	%	Mg	%	Mg	%	Mg	%	Mg	%	Mg	%	Mg	%	Mg	%	Mg	%	Mg	%	Mg	%	Mg	%
Papier i tektura	0	0,0%	0	0,0%	11,18	0,2%	37,34	1,2%	0	0,0%	16,8	1,2%	3,14	0,3%	0	0,0%	0	0,0%	0,34	0,0%	1,98	0,3%	0,18	0,0%	70,96	0,1%
Tworzywa sztuczne i metale	44,96	0,2%	0	0,0%	24,57	0,4%	74,32	2,4%	0	0,0%	55,52	3,8%	11,18	0,9%	0	0,0%	0	0,0%	1,26	0,1%	26,26	3,7%	0,58	0,1%	238,65	0,5%
Szkło	2,66	0,0%	0	0,0%	15,08	0,2%	54,46	1,7%	0	0,0%	49,72	3,4%	9,56	0,8%	0	0,0%	0	0,0%	0	0,0%	16,5	2,3%	0,36	0,1%	148,34	0,3%
Biodegradowalne	98	0,5%	44,58	0,6%	29,89	0,5%	104,82	3,3%	3,46	0,1%	77,4	5,3%	27,44	2,2%	0	0,0%	28,06	3,1%	0	0,0%	11,66	1,6%	0,02	0,0%	425,33	0,9%
Zmieszane (resztkowe)	17753	90,3%	5773,6	78,6%	6004,9	92,0%	2620,4	83,2%	3593,5	90,7%	1109,4	75,9%	1047,2	84,4%	1117,6	95,3%	653,33	72,2%	997,88	93,0%	558,36	78,0%	409,88	90,9%	41638,8	87,4%
Fracja sucha	133,52	0,7%	1136,8	15,5%	0	0,0%	0	0,0%	4,94	0,1%	0	0,0%	0	0,0%	0,26	0,0%	135,16	14,9%	0	0,0%	6,38	0,9%	0	0,0%	1417,01	3,0%
Budowlane	70,54	0,4%	2,48	0,0%	32,04	0,5%	0	0,0%	19,76	0,5%	0	0,0%	0	0,0%	0	0,0%	3,56	0,4%	2,42	0,2%	5,78	0,8%	0,1	0,0%	136,68	0,3%
Wielkogabarytowe	832,7	4,2%	186,04	2,5%	130,64	2,0%	82,4	2,6%	115,94	2,9%	49,46	3,4%	58,26	4,7%	22,32	1,9%	39,62	4,4%	57,86	5,4%	30,92	4,3%	22,36	5,0%	1628,52	3,4%
Popiół	334,56	1,7%	140,32	1,9%	268,12	4,1%	156,94	5,0%	173,14	4,4%	91,16	6,2%	74,22	6,0%	26,44	2,3%	37,76	4,2%	2,62	0,2%	56,16	7,8%	12,8	2,8%	1374,24	2,9%
Urządzenia AGD	13,94	0,1%	7,5	0,1%	7,04	0,1%	10,58	0,3%	13,88	0,4%	8,48	0,6%	10,04	0,8%	5,66	0,5%	6,34	0,7%	8,2	0,8%	2,04	0,3%	3,46	0,8%	97,16	0,2%
Pozostałe	372,74	1,9%	55,14	0,8%	0,44	0,0%	8,12	0,3%	37,38	0,9%	2,76	0,2%	0,08	0,0%	0,98	0,1%	1,48	0,2%	2,82	0,3%	0	0,0%	0,94	0,2%	482,88	1,0%
Razem:	19 657		7 346		6 524		3 149		3 962		1 461		1 241		1 173		905		1 073		716		451		47 659	

Odpady zbierane w sposób selektywny	1,0%
Biodegradowalne	0,9%
Zmieszane (resztkowe) + frakcja sucha	90,3%
Budowlane	0,3%
Wielkogabarytowe	3,4%
Popiół	2,9%
Urządzenia AGD	0,2%
Pozostałe	1,0%



### 6.3 Średnia ilość odpadów na mieszkańca

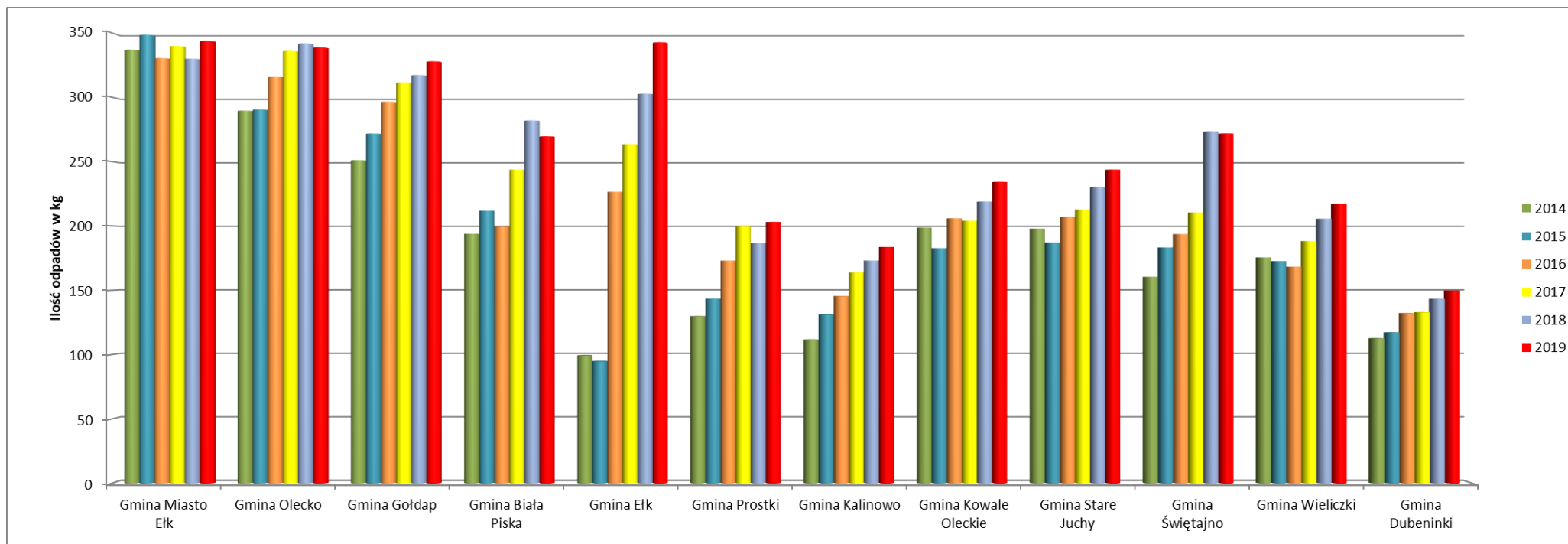
**Tabela 7** Średnia ilość odpadów komunalnych na mieszkańca, odebranych z terenów miejskich i wiejskich z obszaru ZMGK wg sprawozdań podmiotów odbierających odpady w latach 2014 – 2019

Ilość odebranych odpadów z terenu gmin należących do Związku Międzygminnego "Gospodarka Komunalna" wg danych podmiotów odbierających odpady

Lp	Gmina	Liczba mieszkańców wg danych z rejestrów gmin stan na 31.12.2019		Ilość odebranych odpadów w 2014r. [Mg]	Średnia ilość odpadów na mieszkańca w 2014r. [kg]	Ilość odebranych odpadów w 2015r. [Mg]	Średnia ilość odpadów na mieszkańca w 2015r. [kg]	Ilość odebranych odpadów w 2016r. [Mg]	Średnia ilość odpadów na mieszkańca w 2016r. [kg]	Ilość odebranych odpadów w 2017r. [Mg]	Średnia ilość odpadów na mieszkańca w 2017r. [kg]	Ilość odebranych odpadów w 2018r. [Mg]	Średnia ilość odpadów na mieszkańca w 2018r. [kg]	Ilość odebranych odpadów w 2019r. [Mg]	Średnia ilość odpadów na mieszkańca w 2019r. [kg]
		wieś	miasto												
1	Gmina Miasto Elk		57 207	19 391,0	337	20 058,3	348	19 590,2	330	20 124,9	340	19 543,7	330	19 656,6	344
2	Gmina Olecko	5 571	16 135	6 393,7	289	6 412,9	290	6 888,6	316	7 320,7	336	7 441,1	342	7 346,4	338
3	Gmina Gołdap	6 518	13 393	5 085,5	251	5 503,6	272	6 099,4	296	6 332,3	311	6 499,3	317	6 523,9	328
4	Gmina Biała Piska	7 702	3 986	2 359,8	194	2 578,2	212	2 402,9	199	2 933,9	244	3 392,6	282	3 149,4	269
5	Gmina Elk	11 568		1 092,0	99	1 042,8	95	2 503,9	226	2 991,7	263	3 560,7	303	3 962,0	342
6	Gmina Prostki	7 190		987,6	130	1 091,5	143	1 298,8	173	1 502,5	199	1 384,4	187	1 460,1	203
7	Gmina Kalinowo	6 759		784,4	111	921,8	131	1 021,2	145	1 139,1	164	1 190,8	173	1 241,1	184
8	Gmina Kowale Oleckie	5 010		1 082,8	199	995,4	183	1 073,5	206	1 044,3	204	1 113,9	219	1 173,2	234
9	Gmina Stare Juchy	3 715		799,0	198	755,7	187	803,0	207	820,2	213	863,6	230	905,3	244
10	Gmina Świętajno	3 950		655,6	160	749,3	183	798,0	194	857,5	210	1 091,9	273	1 073,4	272
11	Gmina Wieliczki	3 295		593,5	175	583,7	173	575,4	168	642,8	188	694,0	206	716,0	217
12	Gmina Dubeninki	3 010		369,0	112	384,0	117	414,5	132	416,3	133	437,6	143	450,7	150
Razem:		<b>64 288</b>	<b>90 721</b>												
Razem:		<b>155 009</b>		<b>39 594</b>	<b>251</b>	<b>41 077</b>	<b>260</b>	<b>43 469</b>	<b>273</b>	<b>46 126</b>	<b>290</b>	<b>47 213</b>	<b>297</b>	<b>47 658</b>	<b>307</b>
Odpady wytworzone w kg/osobę w woj. w-m (GUS):					<b>251</b>		<b>271</b>		<b>302</b>		<b>295</b>		<b>308</b>		<b>306</b>

Średnia ilość odpadów na mieszkańca, odebranych z terenu gmin należących do ZMGK, wzrosła w 2019 roku w porównaniu do roku 2018 z 297 do 307 kg. Wzrosła ilość odpadów przekazanych do PGO „Eko-MAZURY” Sp. z o.o. z 47 213 Mg do 47 658 Mg.

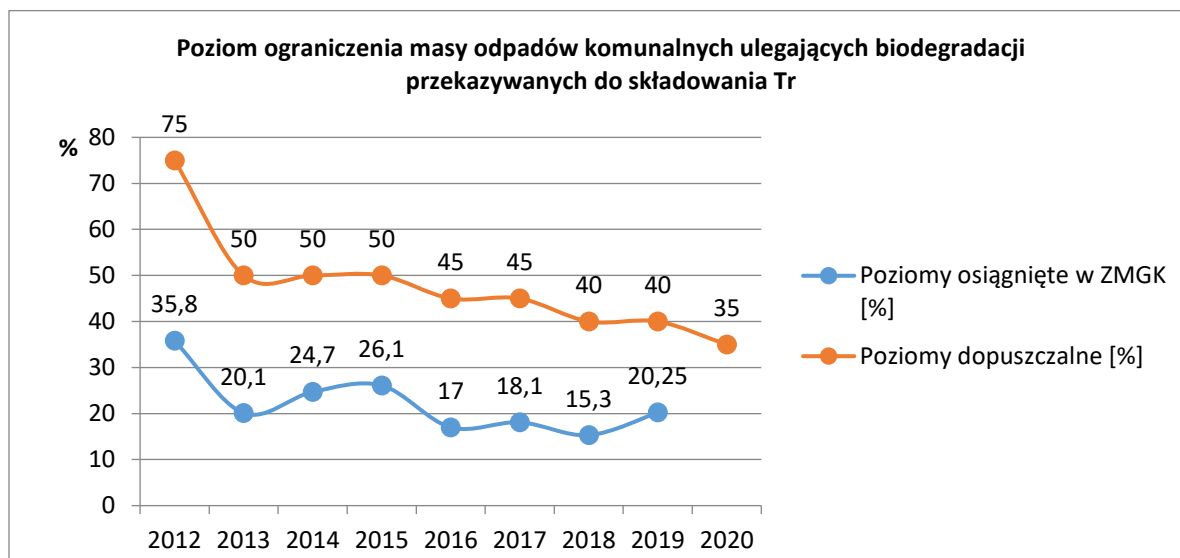
**Wykres 4** Średnia ilość odpadów w gminach na mieszkańca w latach 2014 – 2019



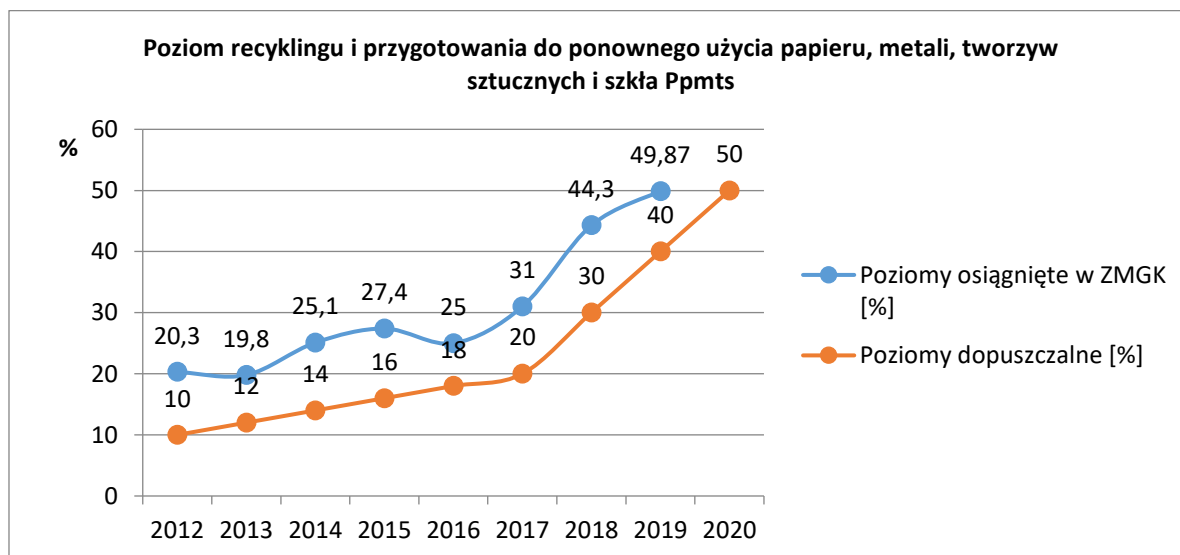


#### 6.4 Osiągnięte poziomy recyklingu, przygotowania do ponownego użycia i odzysku innymi metodami oraz ograniczenia masy odpadów komunalnych ulegających biodegradacji przekazywanych do składowania w Związku Międzygminnym „Gospodarka Komunalna”

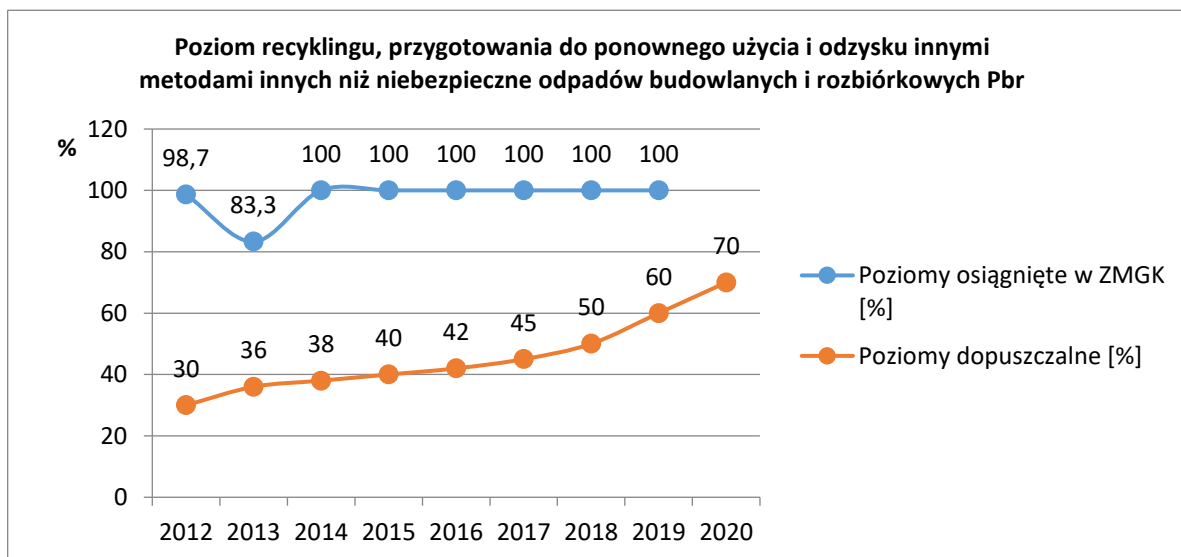
**Wykres 5** Poziom ograniczenia masy odpadów komunalnych ulegających biodegradacji przekazywanych do składowania



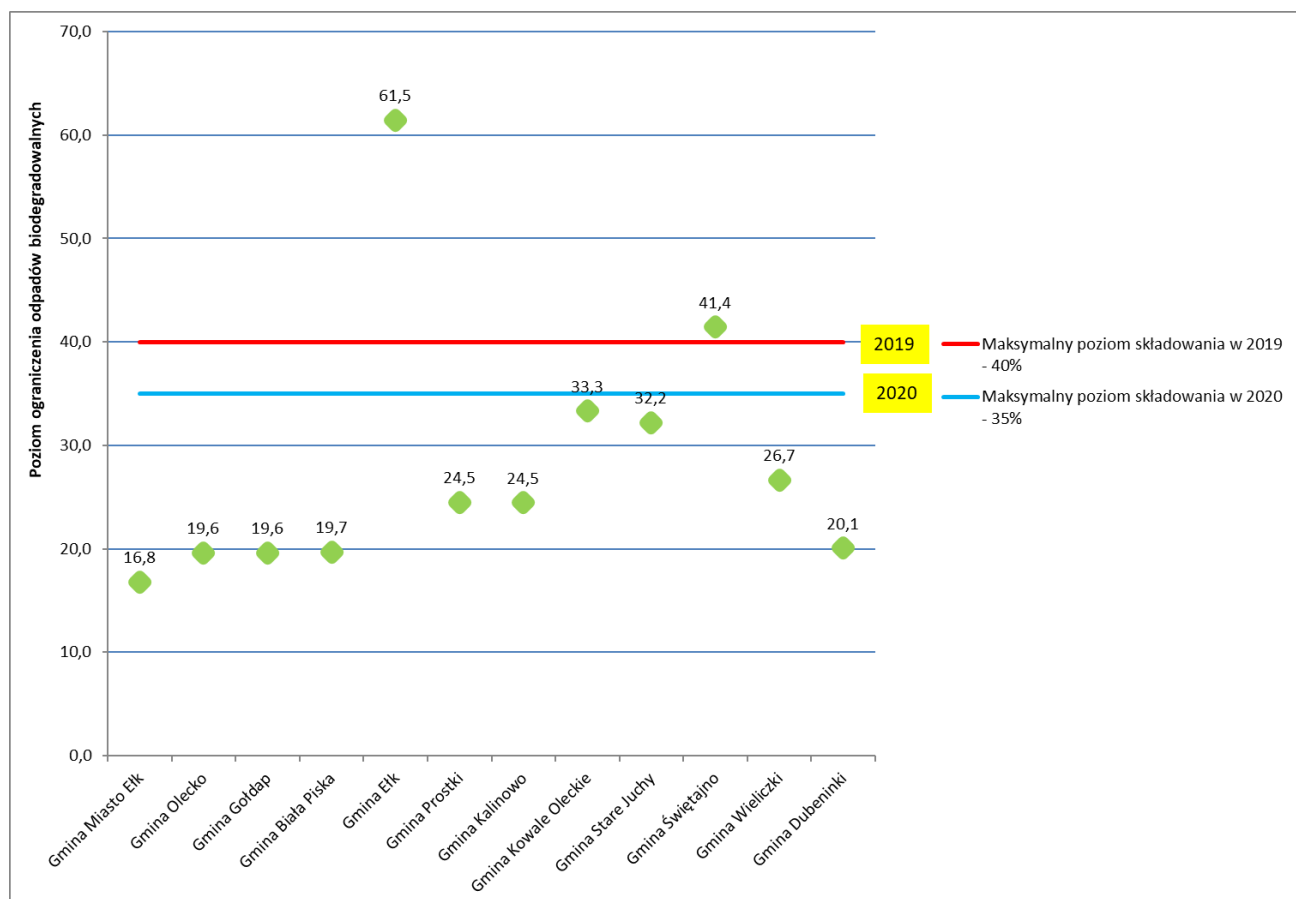
**Wykres 6** Poziom recyklingu i przygotowania do ponownego użycia papieru, metali, tworzyw sztucznych i szkła



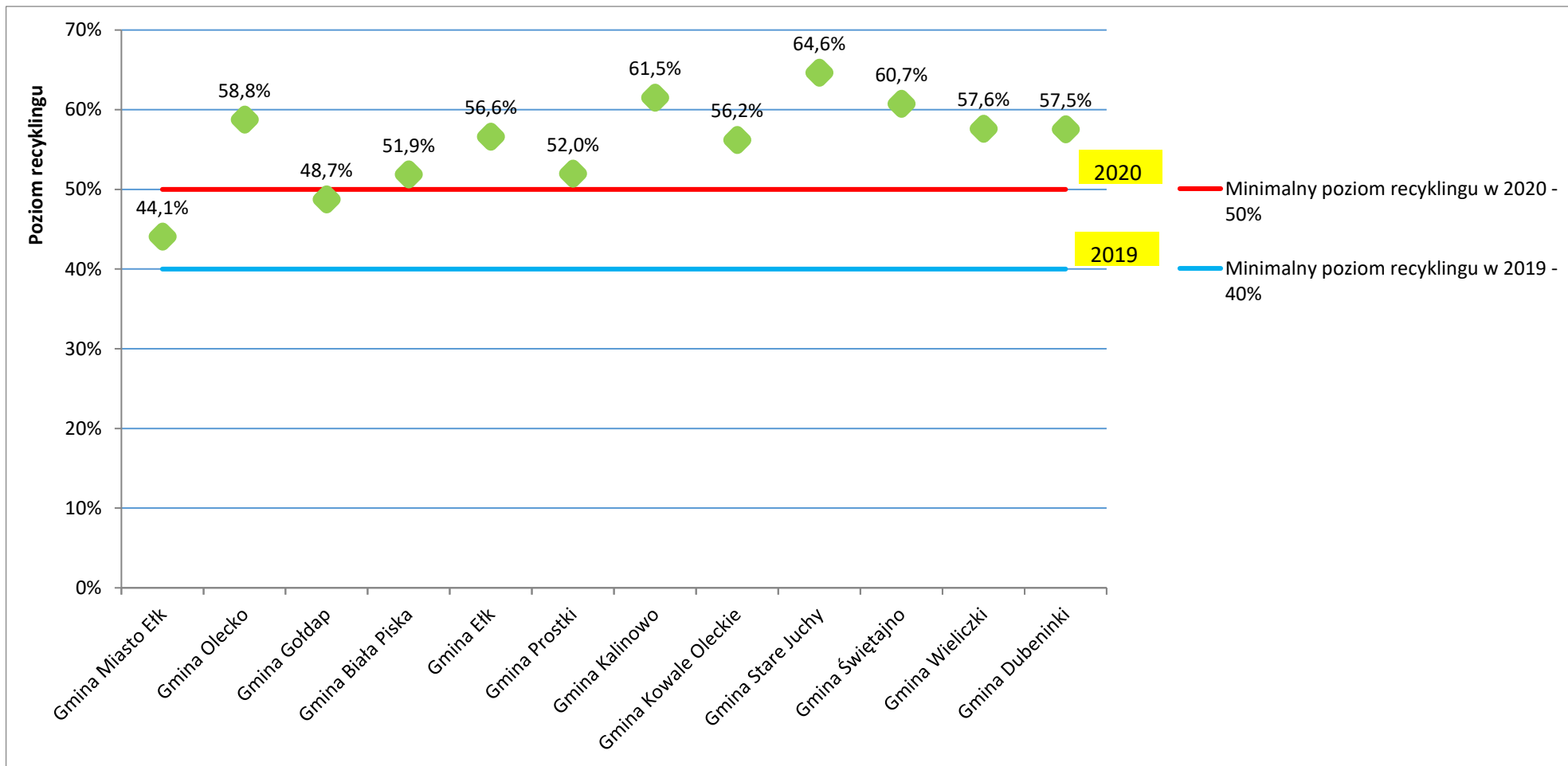
**Wykres 7** Poziom recyklingu, przygotowania do ponownego użycia i odzysku innymi metodami innych niż niebezpieczne odpadów budowlanych i rozbiórkowych



**Wykres 8** Poziom ograniczenia masy odpadów komunalnych ulegających biodegradacji przekazywanych do składowania w 2019 r. w przypadku wyliczenia poziomów przez każdą gminę oddzielnie



**Wykres 9** Poziom recyklingu i przygotowania do ponownego użycia papieru, metali, tworzyw sztucznych i szkła w 2019 r. w przypadku wyliczenia poziomów przez każdą gminę oddzielnie

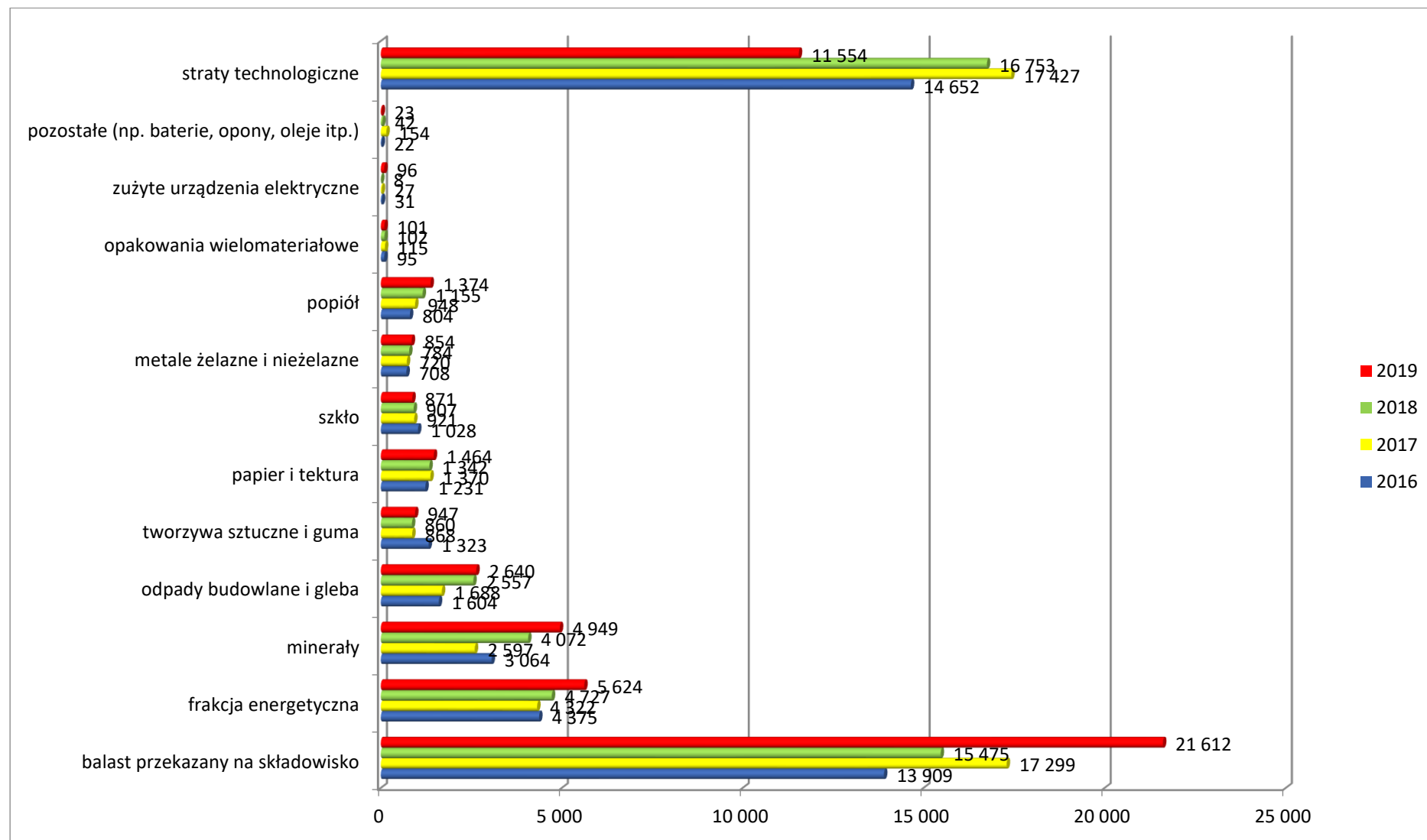


## 6.5 Ilości odpadów wysegregowanych z masy odpadów komunalnych przekazanych do PGO „Eko-MAZURY” Sp. z o.o.

**Tabela nr 8** Ilości odpadów [Mg] powstałych podczas procesu odzysku lub unieszkodliwiania z masy odpadów komunalnych przekazanych do PGO „Eko-MAZURY” Sp. z o.o. w latach 2016 – 2019

Odpady wysegregowane	2016		2017		2018		2019	
	Mg	%	Mg	%	Mg	%	Mg	%
balast przekazany na składowisko	13 909	32,46%	17 299	35,70%	15 475	31,72%	21 612	41,48%
frakcja energetyczna	4 375	10,21%	4 322	8,92%	4 727	9,69%	5 624	10,79%
minerały	3 064	7,15%	2 597	5,36%	4 072	8,35%	4 949	9,50%
odpady budowlane i gleba	1 604	3,74%	1 688	3,48%	2 557	5,24%	2 640	5,07%
tworzywa sztuczne i guma	1 323	3,09%	868	1,79%	860	1,76%	947	1,82%
papier i tektura	1 231	2,87%	1 370	2,83%	1 342	2,75%	1 464	2,81%
szkło	1 028	2,40%	921	1,90%	907	1,86%	871	1,67%
metale żelazne i nieżelazne	708	1,65%	720	1,49%	784	1,61%	854	1,64%
popiół	804	1,88%	948	1,96%	1 155	2,37%	1 374	2,64%
opakowania wielomateriałowe	95	0,22%	115	0,24%	102	0,21%	101	0,19%
zużyte urządzenia elektryczne	31	0,07%	27	0,05%	8	0,02%	96	0,18%
pozostałe (np. baterie, opony, oleje itp.)	22	0,05%	154	0,32%	42	0,09%	23	0,04%
straty technologiczne	14 652	34,20%	17 427	35,97%	16 753	34,34%	11 554	22,17%
<b>Razem bez strat technologicznych:</b>	<b>28 192</b>	<b>65,80%</b>	<b>31 028</b>	<b>64,03%</b>	<b>32 030</b>	<b>65,66%</b>	<b>40 555</b>	<b>77,83%</b>
<b>Odpady odzyskane z całego strumienia:</b>	<b>14 283</b>	<b>33,34%</b>	<b>13 729</b>	<b>28,33%</b>	<b>16 555</b>	<b>33,94%</b>	<b>18 943</b>	<b>36,35%</b>
<b>Odpady do recyklingu (papier, szkło, metale, tworzywa) odzyskane z całego strumienia:</b>	<b>4 385</b>	<b>10,23%</b>	<b>3 994</b>	<b>8,24%</b>	<b>3 995</b>	<b>8,19%</b>	<b>4 236</b>	<b>8,13%</b>

**Wykres 10** Ilości odpadów [Mg] powstałych podczas procesu odzysku lub unieszkodliwiania z masy odpadów komunalnych przekazanych do PGO „Eko-MAZURY” Sp. z o.o. w latach 2016 - 2019



## 7. Koszty funkcjonowania gospodarki odpadami w gminach

Dane uzyskane od gmin w roku 2019, dotyczące wysokości założonego poziomu wpływów z opłat, wykonanych poziomach wpływów z opłat oraz poniesionych kosztów administracyjnych za gospodarowanie odpadami kształtowały się następująco:

**Tabela 9** Koszty funkcjonowania gospodarki odpadami w gminach ZMGK w 2019 r.

<b>Gmina</b>	<b>Założony poziom wpływów z opłat za gospodarowanie odpadami</b>	<b>Wykonanie poziomu wpływów z opłat za gospodarowanie odpadami</b>	<b>Koszty gospodarki</b>
<b>Gmina Miasto Ełk</b>	9 646 464,00	9 591 072,27	9 511 391,26
<b>Gmina Ełk</b>	1 476 040,00	1 353 492,60	2 025 673,29
<b>Gmina Kalinowo</b>	635 000,00	659 663,01	679 325,43
<b>Gmina Prostki</b>	1 177 158,00	1 077 808,38	1 209 017,05
<b>Gmina Stare Juchy</b>	401 258,00	439 451,40	569 136,58
<b>Gmina Kowale Oleckie</b>	926 896,96	740 070,44	827 739,70
<b>Gmina Olecko</b>	3 480 000,00	3 440 538,70	3 429 303,90
<b>Gmina Świętajno</b>	805 890,58	520 374,91	700 355,59
<b>Gmina Wieliczki</b>	515 000,00	514 512,11	583 205,48
<b>Gmina Dubeninki</b>	415 500,00	413 704,22	421 947,75
<b>Gmina Gołdap</b>	2 500 000,00	2 139 416,38	3 329 879,99
<b>Gmina Biała Piska</b>	2 440 500,00	2 363 299,29	2 202 091,71

## **8. Przedsiębiorstwo Gospodarki Odpadami „Eko-MAZURY” Sp. z o.o. w Siedliskach k. Ełku, jako RIPOK dla Regionu Wschodniego**

### **8.1 Powołanie Spółki**

Przedsiębiorstwo Gospodarki Odpadami „Eko-MAZURY” Sp. z o.o. zostało powołane przez Związek Międzygminny „Gospodarka Komunalna” z siedzibą Ełku na mocy uchwały Zgromadzenia Związku (nr III/10/07), podjętej w dniu 29.03.2007 r.

W dniu 29 maja 2007 r. została podpisana umowa pomiędzy NFOŚiGW w Warszawie, a konsorcjum firm: SOCOTEC Polska Sp. z o. o w Warszawie, BBF Sp. z o. o. w Poznaniu i Pracowni Badawczo-Rozwojowej EKOSYSTEM Sp. z o. o. w Zielonej Górze na wykonanie dokumentacji aplikacyjnej dla Projektu pn. „Budowa Zakładu Unieszkodliwiania Odpadów komunalnych wraz ze składowiskiem odpadów w Siedliskach k/Ełku”.

W tym samym roku sporządzono akt założycielski Spółki (w formie aktu notarialnego), a następnie 25 września 2007 r. dokonano wpisu do rejestru przedsiębiorców w VIII Wydziale Gospodarczym Sądu Rejonowego w Olsztynie. Spółka figuruje w Rejestrze pod numerem KRS 0000289055.

Z dniem 1 listopada 2007 r. Przedsiębiorstwo Gospodarki Odpadami „Eko-MAZURY” Sp. z o.o. rozpoczęło swoją działalność, której celem było prowadzenie gospodarki odpadami na terenie Związku Międzygminnego „Gospodarka Komunalna”, realizowanej poprzez Projekt inwestycyjny pn. „Budowa Zakładu Unieszkodliwiania Odpadów komunalnych wraz ze składowiskiem odpadów w Siedliskach k/Ełku”.

Kolejnym ważnym etapem w działalności Spółki stało się złożenie 26 maja 2008 r. do Wojewódzkiego Funduszu Ochrony Środowiska i Gospodarki Wodnej w Olsztynie, wniosku o dofinansowanie Projektu z Funduszu Spójności (w ramach Programu Operacyjnego Infrastruktura i Środowisko 2007 – 2013 Oś Priorytetowa II: Gospodarka odpadami i ochrona powierzchni ziemi, Działanie 2.1: Kompleksowe przedsięwzięcia z zakresu gospodarki odpadami komunalnymi ze szczególnym uwzględnieniem odpadów niebezpiecznych w ramach I Konkursu zamkniętego nr 1/POLIŚ/2.1/04/2008).

Wniosek na przełomie lipca i sierpnia 2008 r. przeszedł pozytywną weryfikację pod względem kryteriów formalnych i merytorycznych w Wojewódzkim Funduszu Ochrony Środowiska i Gospodarki Wodnej w Olsztynie, a następnie w marcu 2009 r. Wniosek został pozytywnie zweryfikowany przez Zespół ds. Oceny Projektów powołany decyzją Instytucji Pośredniczącej (Ministerstwo Środowiska) w oparciu o kryteria merytoryczne II stopnia.

Kolejnym krokiem było przekazanie dokumentów potwierdzających przyznanie dofinansowania do Instytucji Wdrażającej (WFOŚiGW w Olsztynie), w celu weryfikacji warunków określonych w potwierdzeniu i podpisania umowy o dofinansowanie z Beneficjentem Projektu (tj. Przedsiębiorstwem Gospodarki Odpadami „Eko-MAZURY” Sp. z o.o.). Projekt pn. „Budowa Zakładu Unieszkodliwiania odpadów komunalnych wraz ze składowiskiem odpadów w Siedliskach k/Ełku” był w roku 2009 jednym spośród czterech Projektów w całym kraju, który uzyskał pozytywną ocenę Ministerstwa Środowiska i pierwszym, na który podpisano umowę o dofinansowanie.

Uwieńczeniem kilkuletniej pracy 12 samorządów tworzących Związek Międzygminny „Gospodarka Komunalna” oraz PGO „Eko-MAZURY” Sp. z o.o. było otrzymanie Potwierdzenia Instytucji Pośredniczącej z dnia 5 marca 2009 roku w sprawie przyznania dofinansowania dla Projektu.

W dniu 15 maja 2009 roku podczas X-ego Samorządowego Forum Ekologicznego dokonano uroczystego podpisania umowy o dofinansowanie przez Unię Europejską dla Projektu. Wartość całkowita projektu 89 853 670,08 PLN

Montaż finansowy Projektu wyglądał następująco:

- 1) Środki własne Beneficjenta – 32 924 485,01 PLN (wpłaty z 12 gmin)
- 2) Pożyczka inwestycyjna z Wojewódzkiego Funduszu Ochrony Środowiska i Gospodarki Wodnej w Olsztynie – 15 000 000,00 PLN
- 3) Wartość dofinansowania z Unii Europejskiej ze środków Funduszu Spójności – 41 929 185,07 PLN (ostateczna wartość dofinansowania 45 030 841 PLN)

Przedsiębiorstwo Gospodarki Odpadami „Eko-MAZURY” Sp. z o.o. w Siedliskach k. Ełku, zapewnia możliwość zagospodarowania co najmniej 42.000 ton odpadów w ciągu roku, przy pracy jednozmianowej, opartego na technologii mechaniczno-biologicznego przetwarzania odpadów ze stabilizacją tlenową biofrakcji, obejmującego następujące elementy:

1. Segment przyjmowania i ewidencji odpadów,
2. Segment obróbki mechanicznej i manualnej odpadów komunalnych zmieszanych i zbieranych selektywnie wraz z instalacją przygotowania paliwa alternatywnego z frakcji energetycznej odpadów,
3. Segment stabilizacji tlenowej frakcji odpadów biodegradowalnych, wydzielonych z odpadów komunalnych zmieszanych oraz odpadów zielonych i biodegradowalnych zbieranych selektywnie, w skład którego wchodzi:
  - a) Instalacja intensywnej stabilizacji tlenowej,
  - b) Plac dojrzewania i waloryzacji kompostu.
4. Segment demontażu odpadów wielkogabarytowych oraz sprzętu elektrycznego i elektronicznego.
5. Segment kruszenia i magazynowania odpadów budowlanych.
6. Magazyn odpadów niebezpiecznych.
7. Punkt Dobrowolnego Gromadzenia Odpadów przy ZUO w Siedliskach.
8. Kwatera odpadów balastowych o pojemności całkowitej czynnej 560 000 m<sup>2</sup>, co zaspokoi potrzeby Zakładu na okres co najmniej 30 lat.

W 2012 roku zakończony został proces inwestycyjny związany z budową Zakładu Unieszkodliwiania Odpadów w Siedliskach wraz z kwaterą odpadów balastowych oraz trzech stacji przeladunkowych z Punktami Dobrowolnego Gromadzenia Odpadów w Kośmidrach (gmina Gołdap), Olecku i Białej Piskiej. Wszystkie obiekty budowlane, określone w umowie o dofinansowanie jako wskaźniki produktu, wraz z ich wyposażeniem technologicznym i sprzętowym, zrealizowane zostały w 100 % oraz zgodnie z przyjętym harmonogramem.



W 2012 roku w pełni zrealizowane zostały również wszystkie wskaźniki rezultatu określone umową o dofinansowanie zawartą z WFOŚiGW w Olsztynie, tj.:

- system gospodarki odpadami w zakresie ich przyjmowania, odzysku i unieszkodliwiania objęto co najmniej 153.532 osób (tj. 100% populacji zamieszkującej na terenie 12 gmin Związku Międzygminnego „Gospodarka Komunalna”);
- w nowo wybudowanej kwaterze odpadów balastowych unieszkodliwiono poprzez składowanie 9.531,27 ton odpadów balastowych pozostałych po procesach odzysku metodą mechaniczno-biologicznego przetwarzania odpadów, w odniesieniu do 26.956,19 ton przyjętych odpadów do ZUO w Siedliskach (35,36% na planowane 39%);
- wraz z uruchomieniem nowo wybudowanego Zakładu w Siedliskach oraz trzech stacji przeładunkowych w Kośmidrach, Olecku i Białej Piskiej, utworzono 47 nowych miejsc pracy.

Realizacja powyższego Projektu zapewniła począwszy od 2012 roku, zgodną z prawem polskim i unijnym, kompleksową gospodarkę odpadami komunalnymi z trenu 12 gmin członkowskich Związku Międzygminnego „Gospodarka Komunalna”.

Strategia rozwoju firmy od roku 2013 jest ściśle związana z dokonanymi zmianami prawa polskiego, w szczególności ze zmianą ustawy z dnia 13 września 1996 r. o utrzymaniu czystości i porządku w gminach, która w pełnym zakresie zaczęła obowiązywać od 01 lipca 2013 r. W oparciu o ww. ustawę, zgodnie z wojewódzkim planem gospodarki odpadami, instalacja unieszkodliwiania odpadów w Siedliskach k. Ełku uzyskała status Regionalnej Instalacji Przetwarzania Odpadów Komunalnych (RIPOK) i począwszy od 01.07.2013 r. wszystkie odpady komunalne z terenu 12 gmin ZMGK poddawane są przetworzeniu przez tę właśnie instalację. Spółka dostosowuje posiadany potencjał techniczny, technologiczny i pracowniczy do wymagań związanych z koniecznością przetworzenia całego strumienia odpadów oraz wymagań stawianych przez prawo polskie i unijne, dotyczących osiągnięcia przez gminy członkowskie do 2020 roku odpowiednich poziomów recyklingu i redukcji, tj.:

- co najmniej 50 % poziom recyklingu wszystkich odpadów surowcowych (papier, metale, tworzywa, szkło);
- co najmniej 70 % poziom recyklingu wszystkich odpadów budowlanych;
- co najwyżej 35 % poziom składowania wszystkich odpadów komunalnych ulegających biodegradacji.

Na osiągnięcie odpowiednich poziomów recyklingu i redukcji zasadniczy wpływ będzie miało utrzymanie w pełnej sprawności posiadanych maszyn, urządzeń i procesów technologicznych, a także skuteczne wprowadzanie do 2020 r. we wszystkich gminach Związku Międzygminnego „Gospodarka Komunalna” systemu selektywnej zbiórki odpadów komunalnych w podziale na odpady: papier, tworzywa sztuczne, szkło, metale i biodegradowalne.

Rysunek 2 Plan zagospodarowania terenu Przedsiębiorstwa Gospodarki Odpadami „Eko-MAZURY” Sp. z o.o.



## **8.2 Cel powstania Przedsiębiorstwa Gospodarki Odpadami „Eko-MAZURY” Sp. z o.o.**

Cel jaki został postawiony przed Przedsiębiorstwem Gospodarki Odpadami „Eko-MAZURY” Sp. z o. o., to prowadzenie działań z zakresu gospodarki odpadami komunalnymi. Jego realizacja wynika z kwestii przejęcia wykonywania zadań gospodarki odpadami od wszystkich gmin Związku Międzygminnego „Gospodarka Komunalna”, a także jednostek organizacyjnych i przedsiębiorstw wielobranżowych funkcjonujących na jego obszarze.

Zadania jakie postawiono przed Spółką dotyczą głównie kwestii związanych z uporządkowaniem i organizacją systemu gospodarki odpadami dla regionu objętego działalnością Związku.

## **8.3 Punkty selektywnej zbiórki odpadów komunalnych**

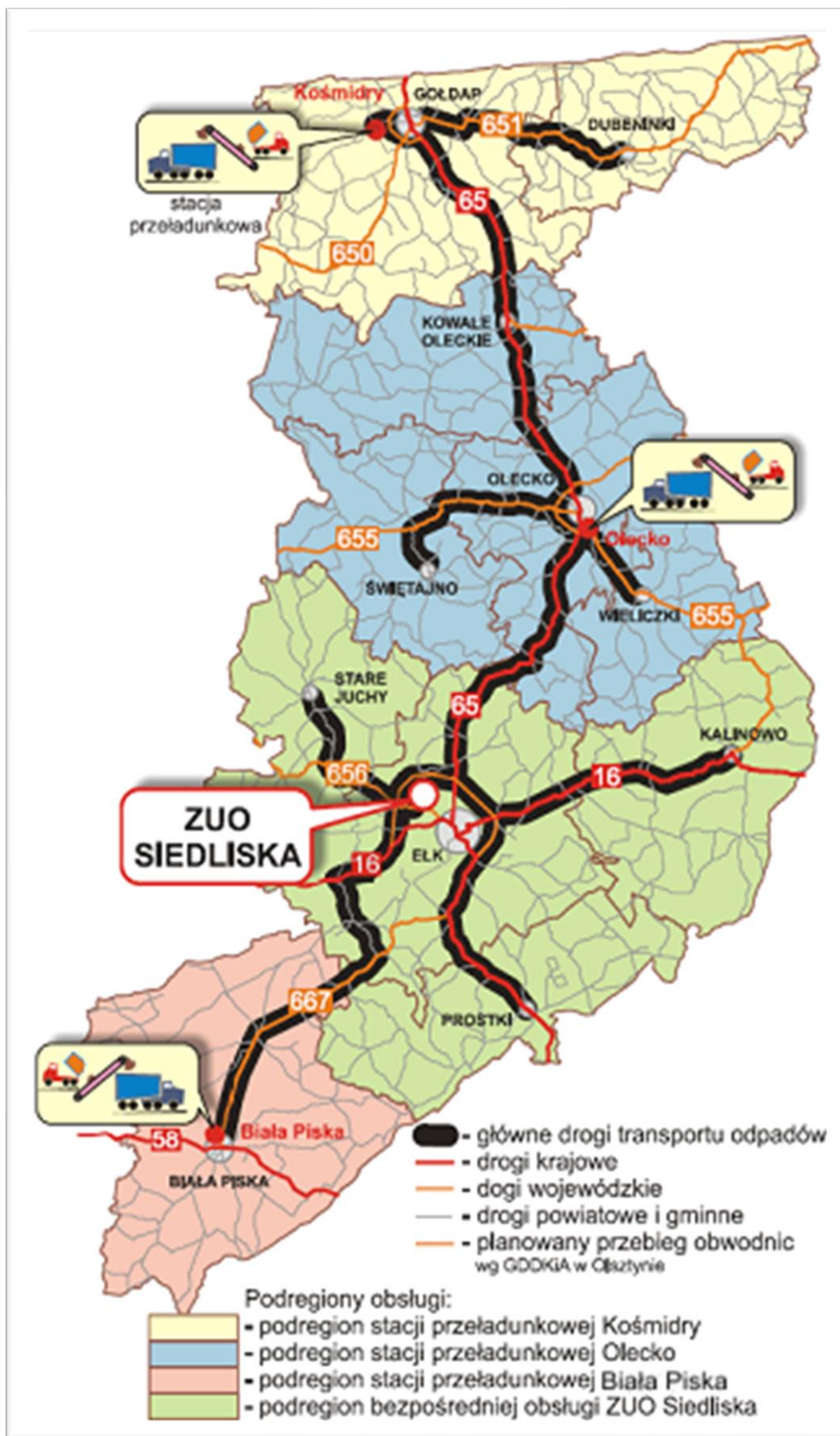
Pierwszym elementem systemu gospodarki odpadami jest stworzenie dla mieszkańców możliwości segregacji odpadów komunalnych u źródła ich powstawania poprzez stworzenie tak zwanych Punktów Dobrowolnego Gromadzenia Odpadów usytuowanych przy trzech stacjach przeładunkowych i przy zakładzie głównym w Siedliskach.

Ze względu na specyfikę obszaru przedsięwzięcia (12 gmin) i dużą rozciągłość obszaru (ok. 100 km) podzielono go na trzy podregiony, obsługiwane przez stacje przeładunkowe oraz jeden region obsługiwany bezpośrednio przez zakład w Siedliskach:

1. podregion Gołdap – stacja przeładunkowa Kośmidry (Gmina Gołdap);
2. podregion Olecko – stacja przeładunkowa Olecko (Gmina Olecko);
3. podregion Biała Piska – stacja przeładunkowa Biała Piska (Gmina Biała Piska);
4. podregion Ełk – PGO „Eko-MAZURY” Sp. z o.o. w Siedliskach k. Ełku.

W pierwszych latach funkcjonowania systemu w strukturze odpadów będą przeważały odpady zmieszane. Jednak w miarę rozwoju selektywnej zbiórki odpadów frakcje zmieszane będą się zmniejszać.

Rysunek 3 Podział Regionu Wschodniego na podregiony



Gromadzenie i odbiór odpadów zbieranych selektywnie w Punktach Dobrowolnego Gromadzenia Odpadów obejmuje:

1. poszczególne odpady surowcowe;
2. odpady zielone od mieszkańców oraz z utrzymania zieleni miejskiej, cmentarzy i targowisk;
3. odpady wielkogabarytowe;
4. odpady gruzu budowlanego;
5. odpady niebezpieczne pochodzące ze strumienia odpadów komunalnych.

Zebrane z terenu gmin, w ramach podregionów, wszystkie odpady komunalne (zebrane selektywnie, jak i zmieszane) i zgromadzone w stacjach przeładunkowych (gdzie następuje ich relokacja do większych kontenerów w celu zminimalizowania kosztów logistycznych), zostają dostarczone do centralnej instalacji przetwarzania odpadów, tj. do PGO „Eko-MAZURY” Sp. z o.o. w Siedliskach k. Ełku.

#### **8.4 Odzysk i unieszkodliwianie odpadów komunalnych w PGO „Eko-MAZURY” Sp. z o.o.**

Odpady komunalne po dostarczeniu bezpośrednio do PGO „Eko-MAZURY” Sp. z o.o. lub przetransportowane ze stacji przeładunkowych będą poddawane ewidencji. Rolę taką pełni zorganizowane w pasie drogi dojazdowej stanowisko ważenia, oparte na samochodowej wadze elektronicznej, w której zainstalowane jest komputerowe oprzyrządowanie wagi. Każda partia odpadów jest ważona, a następnie podlega kontroli pod względem:

1. rodzaju wwożonych odpadów,
2. masy wwożonych odpadów,
3. zgodności składu wwożonych odpadów z regulaminem obiektu,
4. zgodności rzeczywistego składu przywożonych odpadów z deklaracją producenta.

System odzysku i unieszkodliwiania odpadów, zastosowany w PGO „Eko-MAZURY” Sp. z o.o. oparty jest na technologii mechaniczno-biologicznego przetwarzania odpadów komunalnych polegającej na segregacji mechanicznej i manualnej przebiegającej w hali sortowni i intensywnej stabilizacji tlenowej odpadów biodegradowalnych, przygotowanych w procesie mechanicznej segregacji i rozdrabniania, przebiegającej w hali kompostowni.

#### **Hala sortowni**

Sortowaniu podlegają odpady pochodzące z selektywnej zbiórki oraz zmieszane odpady komunalne. Odpady wyładowywane są wewnątrz hali sortowni, za pomocą ładowarki trafiają na system przenośników wyposażony w urządzenie do „rozrywania worków”. Po przejściu przez kabinę wstępnej segregacji do usuwania odpadów gabarytowych i odpadów problemowych, poprzez system przenośników taśmowych odpady trafiają do sita bębnowego, gdzie następuje rozdzielanie poszczególnych frakcji.

Z odpadów komunalnych zmieszanych wydzielona frakcja organiczna (0-100 mm) zostaje poddana procesowi kompostowania. Frakcja 100-300mm zostaje poddana procesowi sortowania i odzysku na automatycznej linii sortowniczej wspomaganą sortowaniem manualnym w kabinie sortowniczej. Linia sortownicza wyposażona jest w najnowocześniejszy system automatycznej segregacji odpadów, tj. 6 separatorów optopneumatycznych (NIR), których zadaniem jest automatyczne wydzielenie lekkich i ciężkich surowców wtórnych, takich jak: papier, folia, karton, PET kolorowy i bezbarwny oraz frakcji energetycznej, stanowiącej komponent do produkcji paliwa alternatywnego (RDF).

Wysegregowane surowce i frakcja energetyczna zostają sprasowane w bele przez automatyczną prasę hydrauliczną i są przewiezione do magazynu w celu ich dalszego zagospodarowania.

Pozostała część niewyselekcjonowanych odpadów, jako balast jest kierowana do składowania na kwaterze odpadów balastowych. Maksymalna ilość odpadów przeznaczonych do składowania na kwaterze nie przekracza 31-34% całkowitego strumienia odpadów komunalnych skierowanych do PGO „Eko-MAZURY” Sp. z o.o.

### **Hala intensywnej stabilizacji tlenowej – kompostownia**

Z hali sortowni, wydzielone odpady organiczne z sita bębnowego (frakcja od 0 do 100 mm) oraz odpady tzw. „zielone” zbierane selektywnie kierowane są systemem taśmociągów do procesu kompostowania.

Proces kompostowania przebiega w wydzielonych komorach kompostowni, w zautomatyzowanym systemie intensywnej stabilizacji tlenowej, w całkowicie zamkniętej hali z uchwyceniem i oczyszczaniem powietrza.

Odpady te są układane w tzw. pryzmy gdzie przy pomocy intensywnego i efektywnego systemu przerwania, napowietrzania i nawadniania, następuje pierwszy etap kompostowania. Po minimum 21 dniach materiał jest kierowany na plac dojrzewania i waloryzacji, gdzie następuje drugi etap tj. czas dojrzewania kompostu na pryzmach, trwa to od 8 do 10 tygodni, w zależności od pory roku i długości fazy kompostowania intensywnego. W tym etapie kompost jest poddawany doczyszczaniu poprzez przesiewanie.

Tak przygotowany kompost (nawóz organiczny), może być wykorzystany do rekultywacji zamkniętych składowisk odpadów.

### **Pozostałe procesy unieszkodliwiania odpadów komunalnych**

Niezależnie od procesów sortowania i kompostowania, które stanowią podstawę technologii unieszkodliwiania odpadów komunalnych, w PGO „Eko-MAZURY” Sp. z o.o. stosowane są również następujące sposoby zagospodarowania odpadów:

1. Odpady budowlane – kierowane do segmentu kruszenia i magazynowania odpadów budowlanych, gdzie po rozdrobieniu przy użyciu kruszarki do gruzu, są magazynowane na wydzielonym placu technologicznym w celu dalszego zagospodarowania;
2. Odpady wielkogabarytowe, elektryczne i elektroniczne – rozładowywane na placu w pobliżu Hali demontażu odpadów wielkogabarytowych, sprzętu RTV i AGD i poddawane sukcesywnemu demontażowi;
3. Odpady niebezpieczne – kierowane są do wyznaczonego punktu w celu ich czasowego magazynowania i przekazywane następnie do wyspecjalizowanych zakładów do ostatecznego unieszkodliwienia;
4. Odpady zaklasyfikowane jako inertne – kierowane do rozładowania w wyznaczonych miejscach na obszarze niecki składowiska i wykorzystywane w procesie składowania balastu na kwaterze.

W wyniku zastosowania powyższego systemu gospodarki odpadami komunalnymi i opisanych wyżej procesów technologicznych unieszkodliwiania odpadów, produktem końcowym systemu jest uzyskanie: surowców wtórnych do dalszego przetworzenia i wykorzystania, kompostu do rekultywacji zamkniętych składowisk (w przyszłości do celów rolniczych i komunalnych), paliwa alternatywnego (RDF) przeznaczonego dla pozyskania energii oraz pozostały strumień odpadów w postaci nieszkodliwej dla środowiska masy jest kierowana na kwaterę odpadów balastowych.

## 8.5 Sytuacja ekonomiczno-finansowa Spółki

Planowaną wielkością przychodów za przyjmowanie odpadów komunalnych w 2019 roku była kwota 16 100 000,00 zł osiągnięto poziom 15 881 655,22 zł.

W skład osiągniętego przychodu wchodzi wartość wykonanych usług przyjęcia odpadów komunalnych na Stacjach Przetadunkowych znajdujących się w:

- Siedliskach	10 066 566,98 zł,
- Kośmidrach k/Gołdapi	2 139 923,94zł,
- Olecku	2 822 855,13 zł,
- Białej Piskiej	852 309,17 zł.

W porównaniu do poprzedniego roku obrotowego wartość sprzedaży usług przyjęcia odpadów komunalnych zwiększyła się o 23,51%.

Przychody uzyskane ze sprzedaży wysegregowanych surowców wtórnych to kwota 1 697 329,24 zł (sprzedaż pozostała).

### ***Sprzedaż surowców wtórnych w rozbiciu na poszczególne frakcje surowcowe:***

makulatura	158 249,41 zł
tworzywa sztuczne i guma	1 257 711,40 zł
metale żelazne	99 429,96 zł
szkło	47 407,50 zł
metale nieżelazne	117 431,04 zł
opakowania wielomateriałowe	11 190,60 zł
zużyte urządzenia elektryczne i elektroniczne	4 747,01 zł
inne baterie i akumulatory	960,00 zł
odpady wielkogabarytowe	202,32 zł

Wzrost uzyskanych przychodów ze sprzedaży surowców wtórnych w stosunku do roku 2018 wyniósł 1,00 %.

Spółka w 2019 roku wykonywała usługi dodatkowe w wysokości 187 647,79 zł, polegające na pozyskaniu i przekazaniu do recyklingu odpadów opakowaniowych, ze sprzedaży której uzyskała przychód w wysokości 91 331,12 zł., administrowaniu składowiskiem – 72 492,62 zł, oraz przyjęciu i odprowadzeniu odcieków ze składowiska odpadów – 23 824,05 zł.

## **9. Wykorzystanie odpadów typu RDF**

Zgodnie z Rozporządzeniem Ministra Gospodarki z 8 stycznia 2013 roku w sprawie kryteriów oraz procedur dopuszczania odpadów do składowania na składowiskach odpadów danego typu, od 1 stycznia 2016 roku nie wolno unieszkodliwiać poprzez składowanie odpadów o ciepłe spalania większym niż 6 MJ/kg suchej masy. Koniecznym jest, zatem zagospodarowanie frakcji energetycznej odpadów.

Z 53 455,909 Mg odpadów komunalnych przyjętych w 2019 r. do PGO „Eko-MAZURY” Sp. z o.o. wysegregowano i przekazano około 5 212,940 Mg odpadów frakcji energetycznej preRDF.

Warunkiem niezbędnym do praktycznego wykorzystania frakcji energetycznej odpadów preRDF jest jej przetworzenie (suszenie + rozdrabnianie) do postaci RDF i spalanie w specjalnych instalacjach służących do uzyskiwaniu ciepła z paliw alternatywnych (głównie cementownie).

W 2019 r. od stycznia do listopada za odbiór i zagospodarowanie preRDF spółka zapłaciła 404 zł netto za 1 Mg. Od grudnia 2019 r. do 31 marca 2020 r. 448 zł netto za 1 Mg. Od kwietnia 2020 r. cena wynosi 718 zł netto.

## **10. Rekultywacja składowisk**

Wytyczne do prac rekultywacyjnych na zamkniętych składowiskach odpadów zawiera rozporządzenie Ministra Środowiska z dnia 30 kwietnia 2013 r. w sprawie składowisk odpadów (Dz. U. 2013. 523). Rozporządzenie określa obowiązek wykonania rekultywacji składowisk odpadów w sposób zabezpieczający wody powierzchniowe i podziemne oraz powietrze przed szkodliwym oddziaływaniem składowiska, a także chroniąc skarpy i wierzchovinę składowiska przed erozją wodną i wietrzną przez wykonanie odpowiedniej okrywy rekultywacyjnej, której konstrukcja uzależniona jest od właściwości odpadów.

Minimalna miąższość okrywy rekultywacyjnej dla składowiska odpadów innych niż niebezpieczne i obojętne powinna umożliwić powstanie i utrzymanie trwałej pokrywy roślinnej.

Należy również uwzględnić wymóg wkomponowania obszaru składowiska w otaczający krajobraz oraz umożliwienia monitoringu wpływu obiektu na środowisko. Rekultywacja składowisk odpadów powinna być sposobem na odzyskanie równowagi w krajobrazie poprzez umiejętne ukształtowanie powierzchni obiektu oraz wprowadzenie roślinności, mającej za zadanie osiągnięcie efektu spójności obiektu z otoczeniem.

Ustalenia prawne dotyczą również zakazu wznoszenia budowli, jak również wykonywania wykopów oraz instalacji nadziemnych i podziemnych, niezwiązanych z funkcjonowaniem składowiska, przez 50 lat od dnia zamknięcia obiektu. Okres ten może zostać skrócony, jeżeli z ekspertyzy geotechnicznej i sanitarnej dołączonej do wniosku o zmianę decyzji o zgodzie na zamknięcie składowiska wynika, że prowadzenie na składowisku odpadów innych niż niebezpieczne i obojętne tych prac nie spowoduje zagrożenia dla życia, zdrowia ludzi lub dla środowiska.

Kompleksowe przedsięwzięcie rekultywacji zakłada kilka etapów:

- Etap I – ukształtowanie wierzchovin i skarp, rozbiórkę zbędnych elementów infrastruktury, uporządkowanie terenu,
- Etap II – wykonanie warstwy wyrównawczej
- Etap III – wykonanie warstwy izolacyjnej,



- Etap IV – wykonanie warstwy drenażowej,
- Etap V – odtworzenie warstwy glebowej wraz z jej zabudową biologiczną,
- Etap VI – końcowa stabilizacja złoża,
- Etap VII – założenie punktów monitoringu.

Na etapie rekultywacji terenu składowiska niezbędne jest wykonanie zabudowy biologicznej zamkniętego obiektu poprzez nawiezienie i rozprowadzenie na wierzchołynie i zboczach hałdy odpowiednich warstw rekultywacyjnych oraz wykonanie zasiewów i nasadzeń roślinności odpornej na trudne warunki siedliskowe.

Na terenie 12 gmin należących do Związku Międzygminnego „Gospodarka Komunalna” znajduje się 11 składowisk odpadów.

**Tabela 10** Wykaz składowisk odpadów komunalnych na terenie ZMGK (na podstawie danych od właścicieli składowisk)

Lp	GMINA	SKŁADOWISKO	POWIERZCHNIA CAŁKOWITA [ha]	POWIERZCHNIA KWATERY [ha]	DATA ZAMKNIĘCIA	DATA ZAKOŃCZENIA REKULTYWACJI	WARTOŚĆ REKULTYWACJI	DOTACJA NFOŚiGW	KOSZTY GMINY
1	Miasto Etk	Siedliska	4,2	4,2	07.09.2010r.	10.2013r.	3 325 849,06 zł	1 607 940,07 zł	1 717 908,99 zł
2	Stare Juchy	Stare Juchy	0,65	0,65	01.01.2010r.	28.11.2012r.	73 284,28 zł	34 853,15 zł	38 431,13 zł
3	Prostki	Wiśniowo Etckie	7,7	0,18	31.12.2009r.	10.10.2012r.	178 935,38 zł	87 678,70 zł	91 256,68 zł
4	Olecko	ul. Kościuszki	2,77	1,7	01.10.2012r.	10.2015r.	655 441,00 zł	524 353,00 zł	131 088,00 zł
5	Kowale Oleckie	Stożne	2,2	1,75	31.12.2009r.	10.10.2012r.	144 391,26 zł	70 406,64 zł	73 984,62 zł
6	Świątajno	Świątajno	1,09	0,9	31.12.2009r.	27.11.2012r.	253 683,18 zł	125 052,60 zł	128 630,58 zł
7	Wieliczki	Niedźwiedzkie	1,1	0,6	31.12.2009r.	10.10.2012r.	89 677,98 zł	43 050,00 zł	46 627,98 zł
8	Dubeninki	Bludzie	2	0,3	17.11.2010r.	30.09.2016r.	45 700,00 zł	- zł	45 700,00 zł
9		Żytkiejmy	2	0,2	19.10.2010r.	30.09.2016r.	52 460,00 zł	- zł	52 460,00 zł
10	Gołdap	Kośmidry	2,4	1,73	20.04.2012r.	29.09.2015r.	1 079 430,89 zł	862 560,71 zł	216 870,18 zł
11		ul. Gumbińska	2,6	0,99	29.08.2003r.	29.09.2015r.			
Razem:			<b>28,71</b>	<b>13,2</b>			<b>5 898 853,03 zł</b>	<b>3 355 894,87 zł</b>	<b>2 542 958,16 zł</b>

W 2012 r. Związek Międzygminny „Gospodarka Komunalna” po uzyskaniu dofinansowania z Narodowego Funduszu Ochrony Środowiska i Gospodarki Wodnej w Warszawie na przedsięwzięcie pod nazwą „Rekultywacja składowisk odpadów na terenie Związku Międzygminnego „Gospodarka Komunalna”, zrehabilitował pięć składowisk odpadów komunalnych w m. Niedźwiedzkie gm. Wieliczki, w m. Stare Juchy gm. Stare Juchy, w m. Stożne gm. Kowale Oleckie, w m. Świątajno gm. Świątajno oraz w m. Wiśniowo Etckie gm. Prostki. Natomiast pozostałe składowiska, również z możliwością dofinansowania, gminy zrehabilitowały we własnym zakresie.

## 11. Program usuwania azbestu

Na podstawie przeprowadzonej w 2009 r. inwentaryzacji usuwania azbestu zidentyfikowano na terenie całego Związku Międzygminnego „Gospodarka Komunalna” 1 520 650,21 m<sup>2</sup> azbestu i wyrobów zawierających azbest. Ilość ta ulega zmianie dzięki realizacji przedmiotowego programu usuwania azbestu oraz możliwości pozyskiwania dofinansowania z Wojewódzkiego Funduszu Ochrony Środowiska i Gospodarki Wodnej w Olsztynie.

**Tabela 11** Wykonanie programu usuwania azbestu i wyrobów zawierających azbest dla ZMGK wg danych z Bazy Azbestowej znajdującej się pod adresem [www.bazaazbestowa.gov.pl](http://www.bazaazbestowa.gov.pl). (styczeń 2020 r.)

Wykonanie programu usuwania azbestu i wyrobów zawierających azbest dla Związku Międzygminnego „Gospodarka Komunalna”											
Gmina		Zinventaryzowane [kg]			Unieszkodliwione [kg]			Pozostałe do unieszkodliwienia [kg]			Wykonanie
kod	nazwa	razem	os. fizyczne	os. prawne	razem	os. fizyczne	os. prawne	razem	os. fizyczne	os. prawne	%
2805011	Ełk (miasto)	470 193	60 583	409 610	157 106	31 752	125 354	313 087	28 831	284 256	33,4%
2805022	Ełk (gmina)	2 034 067	1 228 532	805 535	52 356	47 299	5 057	1 981 711	1 181 233	800 478	2,6%
2805032	Kalinowo	1 808 095	1 614 666	193 429	281 907	234 267	47 640	1 526 188	1 380 400	145 789	15,6%
2805042	Prostki	1 976 974	1 833 227	143 747	404 129	384 985	19 144	1 572 845	1 448 242	124 603	20,4%
2805052	Stare Juchy	983 179	851 259	131 920	166 343	163 916	2 427	816 836	687 343	129 493	16,9%
2813032	Kowale Oleckie	1 513 290	1 262 591	250 699	265 860	265 860	0	1 247 430	996 731	250 699	17,6%
2813043	Olecko	2 153 583	1 606 660	546 923	204 524	196 824	7 700	1 949 059	1 409 836	539 223	9,5%
2813052	Świątajno	1 436 867	1 196 363	240 504	339 272	339 272	0	1 097 595	857 091	240 504	23,6%
2813062	Wieliczki	1 342 641	1 098 562	244 079	0	0	0	1 342 641	1 098 562	244 079	0,0%
2818022	Dubeninki	1 325 177	1 078 183	246 994	416 056	416 056	0	909 121	662 127	246 994	31,4%
2818033	Gołdap	2 378 746	1 594 783	783 963	298 268	269 272	28 996	2 080 478	1 325 511	754 967	12,5%
2816013	Biała Piska	2 339 131	1 981 707	357 425	422 343	381 678	40 665	1 916 789	1 600 029	316 760	18,1%
<b>Razem:</b>		<b>19 761 943</b>	<b>15 407 116</b>	<b>4 354 828</b>	<b>3 008 164</b>	<b>2 731 181</b>	<b>276 983</b>	<b>16 753 780</b>	<b>12 675 936</b>	<b>4 077 845</b>	<b>15,2%</b>

*Opracowano na podstawie danych z Bazy Azbestowej znajdującej się pod adresem [www.bazaazbestowa.gov.pl](http://www.bazaazbestowa.gov.pl). (styczeń 2019 r.)*

Związek Międzygminny „Gospodarka Komunalna” w 2019 roku złożył w imieniu 10 gmin (Gmina Miasto Ełk, Gmina Kalinowo, Gmina Prostki, Gmina Stare Juchy, Gmina Świątajno, Gmina Dubeninki, Gmina Gołdap i Gmina Biała Piska) wniosek do Wojewódzkiego Funduszu Ochrony Środowiska i Gospodarki Wodnej w Olsztynie o dofinansowanie zadania pn. „Usuwanie wyrobów zawierających azbest z terenu Związku Międzygminnego „Gospodarka Komunalna”. Gmina Ełk oraz Gmina Kowale Oleckie złożyły wnioski samodzielnie. Z uwagi na niewystarczającą ilość środków w WFOŚiGW w Olsztynie, dofinansowanie otrzymała tylko Gmina Kowale Oleckie oraz Gmina Ełk z terminem realizacji w 2020 r..

Proces usuwania azbestu i wyrobów zawierających azbest z terenu całego Związku Międzygminnego „Gospodarka Komunalna” przebiega stopniowo przede wszystkim ze względu na ograniczone środki finansowe wnioskodawców, którzy oprócz utylizacji azbestu i wyrobów zawierających azbest, muszą zapewnić nowe pokrycia dachowe, które są kosztowne, szczególnie biorąc pod uwagę sytuację finansową większości mieszkańców województwa warmińsko - mazurskiego.

Docelowym terminem usunięcia azbestu i wyrobów zawierających azbest z terenu Związku Międzygminnego „Gospodarka Komunalna” jest rok 2032.

## 12. Podsumowanie i wnioski

System gospodarki odpadami komunalnymi na terenie Związku Międzygminnego „Gospodarka Komunalna” można uznać za prawidłowy i skuteczny.

Z roku na rok zwiększa się ilość odbieranych odpadów. Ilość odpadów dostarczonych do PGO „Eko-MAZURY” z terenu 12 gmin wyniosła w 2019 r. 47 658,594 Mg.

Głównym celem gospodarki odpadami w ZMGK jest pozyskanie całkowitego strumienia odpadów komunalnych od wytwórców tych odpadów i przekazanie go do instalacji unieszkodliwiania odpadów w Siedliskach, dla osiągnięcia odpowiedniej wydajności linii sortowniczych przewidzianych w projekcie technologicznym. Umożliwi to uzyskanie przez wszystkie gminy należące do ZMGK, odpowiednich poziomów recyklingu i odzysku surowców oraz wpłynie na stabilizację na jak najniższym poziomie kosztów unieszkodliwiania odpadów.

Aby ten cel osiągnąć, należy podjąć jeszcze następujące działania:

1. Zmiany w prawie w gminach - **wskazany jest objęcie gminnym systemem gospodarki odpadami wszystkich nieruchomości niezamieszkałych**. W celu przejęcia całego strumienia odpadów selektywnie zebranych frakcji papier, tworzywa, szkło i metale (niezbędnych do osiągnięcia odpowiednich poziomów recyklingu), **gminy powinny ogłaszać przetargi na odbiór odpadów z nieruchomości zamieszkałych i niezamieszkałych**.
2. **Utrzymać jednolity sposób przeprowadzania przetargów w gminach tylko na odbiór odpadów komunalnych i aby gminy rozliczały się za ich unieszkodliwienie bezpośrednio z RIPOK.**
3. Rozważyć możliwość budowy lokalnej instalacji do produkcji ciepła sieciowego na bazie frakcji odpadów energetycznych (RDF).
4. Uwzględnić w SIWZ nw. warunków:

Zgodnie z Planem gospodarki odpadami dla województwa warmińsko -mazurskiego na lata 2016 - 2022, na terenie Regionu Wschodniego podstawą systemu gospodarki odpadami komunalnymi są: centralna instalacja zlokalizowana w Siedliskach k. Ełku służąca do unieszkodliwiania zmieszanych odpadów komunalnych oraz 3 stacje przeładunkowe.

Propozycja zapisu w SIWZ:

**Wszystkie odbierane odpady komunalne objęte zamówieniem, łącznie z odpadami zbieranymi selektywnie, Wykonawca jest obowiązany do przekazywania do Regionalnej Instalacji Przetwarzania Odpadów Komunalnych w Siedliskach k. Ełku prowadzonej przez Przedsiębiorstwo Gospodarki Odpadami „Eko - MAZURY” Sp. z o. o. w Siedliskach.**

Wprowadzenie powyższych zapisów umożliwi uszczelnienie systemu gospodarowania odpadami na terenie 12 gmin należących do ZMGK, tak aby cały strumień odpadów komunalnych trafiał do instalacji RIPOK, jakim jest Przedsiębiorstwo Gospodarki Odpadami „Eko - MAZURY” Sp. z o. o. Zwiększenie strumienia odpadów trafiającego do PGO „Eko - MAZURY” Sp. z o. o. leży w żywotnym interesie członków ZMGK, gdyż ma to bezpośredni wpływ na wielkość kosztów funkcjonowania instalacji i cen za unieszkodliwianie odpadów.