

## Projekt

### UCHWAŁA NR ..... RADY MIEJSKIEJ W OLECKU

z dnia ..... 2015 r.

#### **w sprawie miejscowego planu zagospodarowania przestrzennego dla części przebiegu napowietrznej linii elektroenergetycznej 110 kV relacji Gołdap – Olecko na terenie gminy Olecko.**

Na podstawie art. 20 ust. 1 ustawy z dnia 27 marca 2003 roku o planowaniu i zagospodarowaniu przestrzennym (t.j. Dz. U. z 2012 roku, poz. 647 ze zm.) oraz art. 18 ust. 2 pkt 5 ustawy z dnia 8 marca 1990 roku o samorządzie gminnym (t.j. Dz. U. z 2013 roku poz. 594 ze zm.), Rada Miejska w Olecku uchwała co następuje:

**§ 1.** 1. Granice opracowania planu określono w uchwale nr ORN.0007.54.2013 Rady Miejskiej w Olecku z dn. 31 października 2013 r. w sprawie przystąpienia do sporządzenia miejscowego planu zagospodarowania przestrzennego dla części przebiegu napowietrznej linii elektroenergetycznej 110 kV relacji Gołdap – Olecko na terenie gminy Olecko.

2. Stwierdza się, że plan nie narusza ustaleń „Studium uwarunkowań i kierunków zagospodarowania przestrzennego miasta i gminy Olecko”, uchwalonego uchwałą nr V/28/99 Rady Miejskiej w Olecku z dnia 29 stycznia 1999 r. ze zm.

3. Uchwala się miejscowy plan zagospodarowania przestrzennego dla części przebiegu napowietrznej linii elektroenergetycznej 110 kV relacji Gołdap – Olecko na terenie gminy Olecko, w granicach określonych na rysunku planu w skali 1:1000, stanowiącym załącznik nr 1 do niniejszej uchwały, zwany dalej planem.

4. Obszar opracowania planu obejmuje łączną powierzchnię ogółem 1 ha.

**§ 2.** 1. Plan składa się z ustaleń stanowiących treść niniejszej uchwały oraz następujących załączników podlegających uchwaleniu i opublikowaniu:

- 1) rysunku planu w skali 1:1000, na który składa się 5 arkuszy ponumerowanych od 1 do 5, stanowiącego załącznik nr 1;
- 2) rozstrzygnięcia dotyczącego sposobu rozpatrzenia uwag do projektu planu, (w tym lista nieuwzględnionych uwag do projektu planu), stanowiącego załącznik nr 2;
- 3) rozstrzygnięcia o sposobie realizacji i zasadach finansowania zapisanych w planie inwestycji z zakresu infrastruktury technicznej należących do zadań własnych gminy oraz zasadach ich finansowania, stanowiącego załącznik nr 3.

**§ 3.** 1. Plan przewiduje na cele nieleśne 0,224 ha gruntów leśnych, na podstawie zgody wyrażonej decyzją Marszałka Województwa Warmińsko - Mazurskiego, z dn. 4 sierpnia 2014 r., znak IG.I.7151.39.2014.

#### **Rozdział 1. Przepisy ogólne**

**§ 4.** Celem regulacji prawnych zawartych w ustaleniach planu jest:

- 1) umożliwienie realizacji inwestycji celu publicznego o znaczeniu ponadlokalnym, jaką jest napowietrzna linia elektroenergetyczna 110kV relacji Gołdap - Olecko;
- 2) ustalenie przeznaczenia i zasad zagospodarowania terenów;
- 3) ustalenie ograniczeń w zagospodarowaniu terenów w pasie technologicznym linii 110 kV.

**§ 5.** Na obszarze objętym planem nie zachodzą przesłanki do określenia:

- 1) wymagań wynikających z potrzeb kształtowania przestrzeni publicznych;
- 2) szczegółowych zasad i warunków scalania i podziału nieruchomości objętych planem miejscowym;
- 3) zasad kształtowania zabudowy oraz wskaźników zagospodarowania terenu, maksymalnej i minimalnej intensywności zabudowy jako wskaźnika powierzchni całkowitej zabudowy w odniesieniu do powierzchni działki budowlanej, minimalnego udziału procentowego powierzchni biologicznie czynnej w odniesieniu do powierzchni działki budowlanej; maksymalnej wysokości zabudowy, minimalnej liczby miejsc do parkowania i sposobu ich realizacji oraz linii zabudowy i gabarytów obiektów;
- 4) granic terenów zamkniętych.

**§ 6.** 1. Ilekroć w niniejszej uchwale jest mowa o:

- 1) **przepisach odrębnych** – należy przez to rozumieć obowiązujące przepisy ustaw wraz z aktami wykonawczymi;
- 2) **rysunku planu** – należy przez to rozumieć rysunek, sporządzony na odpowiednim podkładzie geodezyjnym w skali 1:1000, zawarty w granicach obszaru objętego planem wraz z informacjami i oznaczeniami obrazującymi ustalenia niniejszego planu, stanowiący załącznik nr 1 do niniejszej uchwały;

- 3) **terenie** – należy przez to rozumieć obszar wyznaczony na rysunku planu liniami rozgraniczającymi, o określonym przeznaczeniu, oznaczony symbolem literowym, odpowiadającym temu przeznaczeniu, zgodnie z § 7;
- 4) **linii 110 kV** – należy przez to rozumieć jednotorową i dwutorową napowietrzną linię elektroenergetyczną o napięciu znamionowym 110kV, składającą się z konstrukcji wsporczych i podwieszonych na nich przewodów;
- 5) **zieleni wysokiej** – roślinności przekraczającej wysokość 2,0 m od poziomu terenu.

2. Pojęcia i określenia użyte w planie, a niezdefiniowane powyżej, należy rozumieć zgodnie z obowiązującymi przepisami prawa, a w przypadku ich braku zgodnie z ich ogólnym rozumieniem słownikowym.

**§ 7.** Ustala się przeznaczenia terenów - teren obiektów infrastruktury elektroenergetycznej, oznaczony na rysunku planu symbolami: **1E, 2E, 3E, 4E, 5E, 6E**.

**§ 8.** 1. Następujące oznaczenia graficzne na rysunku planu są obowiązującymi ustaleniami planu:

- 1) granice obszaru objętego planem;
- 2) linie rozgraniczające tereny o różnym przeznaczeniu lub różnych sposobach zagospodarowania;
- 3) symbole literowe określające przeznaczenie terenów oraz ich numery porządkowe.

2. Oznaczenia graficzne znajdujące się na rysunku planu, niewymienione w ust. 1, mają charakter informacyjny.

3. Oznaczenia granic obszaru objętego planem, biegnące wzdłuż linii rozgraniczających, należy traktować jako biegnące w osi tych linii.

**§ 9.** Zasady ochrony i kształtowania ładu przestrzennego ustalone są w przepisach szczegółowych planu.

**§ 10.** Zasady ochrony środowiska, przyrody i krajobrazu kulturowego:

- 1) część terenów objętych planem położona jest w Obszarze Chronionego Krajobrazu Jezior Oleckich, w którym obowiązują przepisy odrębne dotyczące ochrony przyrody wraz z aktami wykonawczymi;
- 2) tereny wymienione w pkt 1, oznaczono na arkuszach 3, 4 i 5 rysunku planu;
- 3) dopuszczalne poziomy natężenia pola elektrycznego, pola magnetycznego oraz wartość progowa poziomu hałasu – powinna być określana z przepisami odrębnymi dotyczącymi ochrony środowiska.

**§ 11.** Zasady ochrony dziedzictwa kulturowego i zabytków oraz dóbr kultury współczesnej:

- 1) na terenie objętym planem nie występują obiekty wpisane do rejestru zabytków;
- 2) na terenie objętym planem nie występują obiekty wpisane do gminnej ewidencji zabytków;
- 3) w przypadku inwestycji budowlanych w odniesieniu do obiektów i obszarów ujętych w ewidencji zabytków, ale nie objętych wpisem do rejestru zabytków, o których mowa w pkt. 2, istnieje konieczność uzgodnienia projektu budowlanego przez właściwego wojewódzkiego konserwatora zabytków na zasadach określonych w przepisach odrębnych;
- 4) na terenie objętym planem nie występują udokumentowane stanowiska archeologiczne;
- 5) ze względu na charakter występowania znalezisk archeologicznych, nie można wykluczyć istnienia na terenie objętym granicami planu, zabytkowych obiektów archeologicznych, objętych ochroną na podstawie przepisów odrębnych dotyczących ochrony zabytków.

**§ 12.** Wymagania wynikające z potrzeb kształtowania przestrzeni publicznych:

- 1) na obszarze objętym planem nie występują przestrzenie publiczne.

**§ 13.** Granice i sposoby zagospodarowania terenów lub obiektów podlegających ochronie, ustalonych na podstawie odrębnych przepisów, w tym terenów górniczych, a także obszarów szczególnego zagrożenia powodzią oraz obszarów osuwania się mas ziemnych:

- 1) w granicach planu znajdują się tereny podlegające ochronie na podstawie przepisów odrębnych dotyczących ochrony przyrody wymienione w **§ 10 pkt 1**;
- 2) w granicach opracowania planu, nie występują tereny górnicze;
- 3) w granicach opracowania planu, nie występują obszary szczególnego zagrożenia powodzią;
- 4) w granicach opracowania planu, nie występują obszary osuwania się mas ziemnych.

**§ 14.** Szczególne warunki zagospodarowania terenów oraz ograniczenia w ich użytkowaniu, w tym zakaz zabudowy:

- 1) szczególne warunki i ograniczenia obowiązujące w granicach pasa technologicznego linii 110 kV, określono w § 18;
- 2) zasady lokalizacji zabudowy w sąsiedztwie terenów komunikacji kolejowej, regulują przepisy odrębne dotyczące transportu kolejowego.

**§ 15.** Zasady modernizacji, rozbudowy i budowy systemów komunikacji i infrastruktury technicznej:

- 1) w granicach planu nie znajdują się tereny komunikacji;
- 2) należy umożliwić tymczasowy dostęp komunikacyjny w celu budowy, bieżącej eksploatacji i remontów linii elektroenergetycznej 110 kV, zgodnie z obowiązującymi przepisami;

- 3) w granicach planu, ustala się lokalizację linii 110kV, zgodnie z zapisami § 18;
- 4) na całym obszarze planu dopuszcza się lokalizację inwestycji celu publicznego związanych z infrastrukturą techniczną, krzyżujących się z terenami zajęтыми przez linię 110 kV na zasadach określonych w przepisach odrębnych;
- 5) realizacja inwestycji, o których mowa w pkt 4, na poszczególnych terenach musi być zgodna z przepisami odrębnymi oraz nie może ograniczać realizacji inwestycji związanej z przeznaczeniem terenu – linii 110 kV.

**§ 16.** Ze względu na charakter przeznaczenia terenów, plan nie określa sposobów i terminu tymczasowego zagospodarowania, urządzania i użytkowania terenów.

**§ 17.** Ustala się stawki procentowe, na podstawie których ustala się opłatę, o której mowa w art. 36 ust. 4 ustawy z dnia 27 marca 2003r. o planowaniu i zagospodarowaniu przestrzennym w wysokości 5% dla całego obszaru planu.

## **Rozdział 2. Przepisy szczegółowe**

**§ 18.** Granice terenów inwestycji celu publicznego o znaczeniu ponadlokalnym, jaką jest napowietrzna linia elektroenergetyczna 110 kV relacji Gołdap – Olecko.

1. Ustala się lokalizację napowietrznej linii elektroenergetycznej 110 kV relacji Gołdap – Olecko, w tym na odcinku dwutorowym, wspólnie z istniejącą linią Olecko - Hańcza.

2. Na całym obszarze planu ustala się przeznaczenie – teren obiektów infrastruktury elektroenergetycznej.

3. Przeznaczenie określone w ust. 2 oznacza się na rysunku planu symbolami: **1E, 2E, 3E, 4E, 5E, 6E**.

4. Na całym obszarze planu ustala się lokalizację pasa technologicznego linii 110kV.

5. Zasady budowy linii 110 kV określają przepisy odrębne.

6. W granicach pasa technologicznego:

- 1) pas technologiczny służy realizacji linii 110 kV;
- 2) ustala się zakaz budowy i eksploatacji pozostałych obiektów budowlanych, z uwzględnieniem zapisów pkt 4;
- 3) ustala się zakaz nasadzeń zieleni wysokiej;
- 4) budowę, przebudowę, rozbudowę urządzeń i elementów infrastruktury technicznej nie związanej z linią 110 kV, należy realizować zgodnie z przepisami odrębnymi.

## **Rozdział 3. Przepisy końcowe**

**§ 19.** Wykonanie uchwały powierza się Burmistrzowi Olecka.

**§ 20.** Uchwała wchodzi w życie po upływie 14 dni od ogłoszenia w Dzienniku Urzędowym Województwa Warmińsko-Mazurskiego.

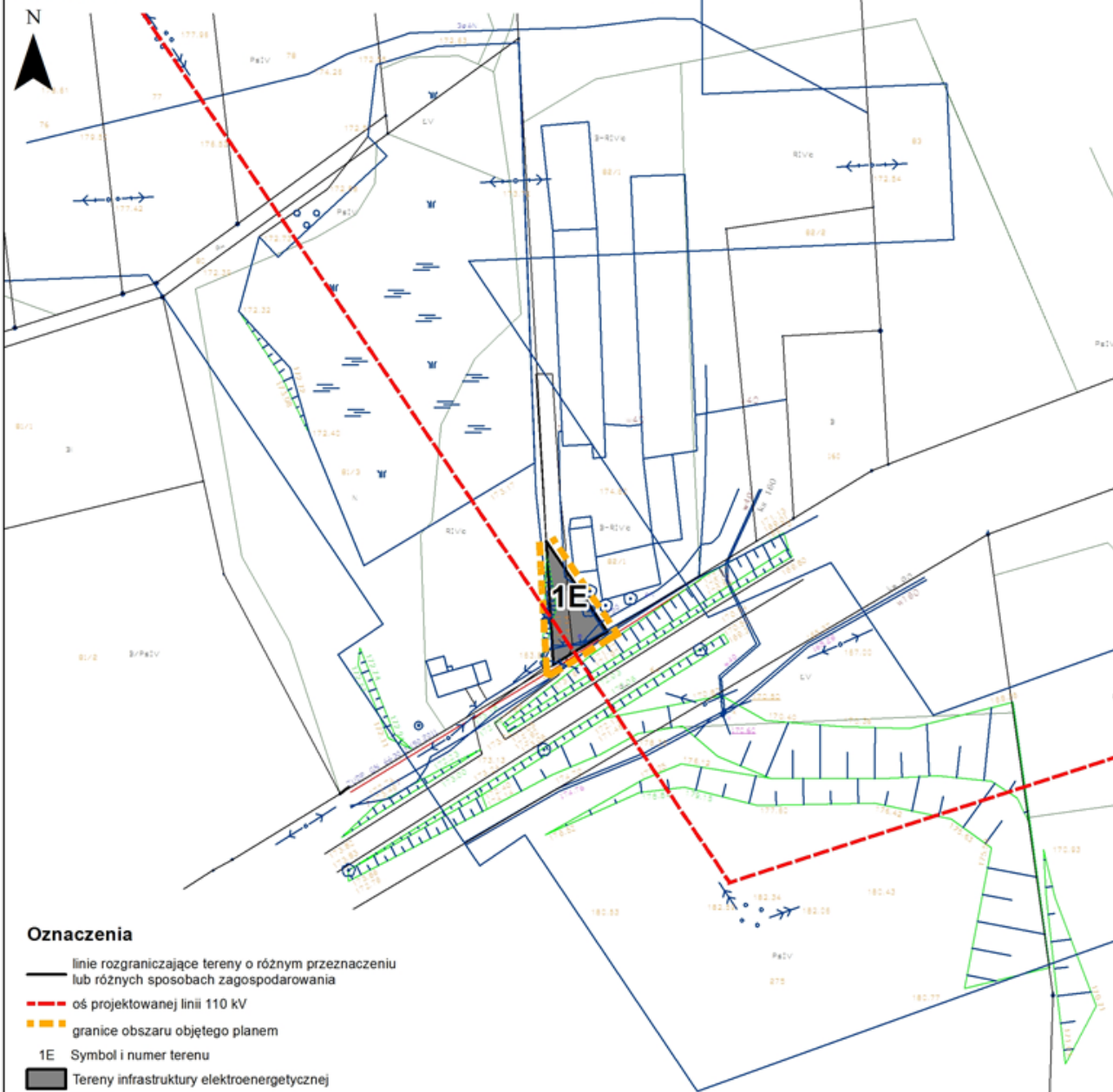
Przewodniczący Rady Miejskiej

**Karol Sobczak**

Załącznik Nr 1 do Uchwały Nr .....  
Rady Miejskiej w Olecku  
z dnia.....2015 r.

Miejscowy plan zagospodarowania przestrzennego dla części przebiegu napowietrznej linii elektroenergetycznej 110 kV relacji Gołdap - Olecko na terenie gminy Olecko  
skala 1:1000

arkusz 1/5



**Oznaczenia**

- linie rozgraniczające tereny o różnym przeznaczeniu lub różnych sposobach zagospodarowania
- oś projektowanej linii 110 kV
- granice obszaru objętego planem
- 1E Symbol i numer terenu
- Tereny infrastruktury elektroenergetycznej

0 50 Metrów

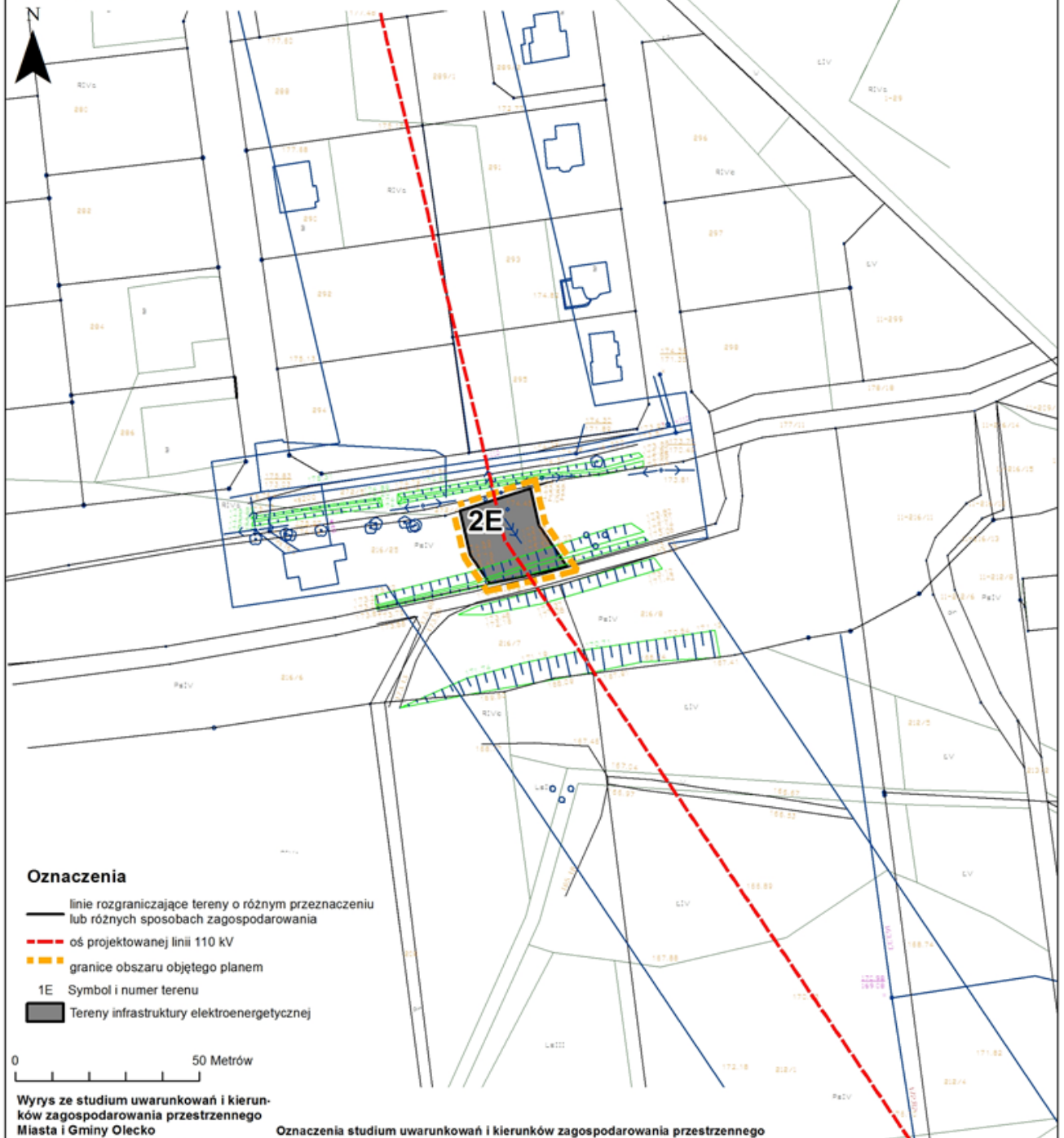
**Wyrys ze studium uwarunkowań i kierunków zagospodarowania przestrzennego Miasta i Gminy Olecko**

**Oznaczenia studium uwarunkowań i kierunków zagospodarowania przestrzennego**



LEGENDA:	
	linia granicy administracyjnej gminy
	linia granicy terenów o różnym przeznaczeniu
	linia granicy terenów o różnym sposobie zagospodarowania
	oś projektowanej linii 110 kV
	granice obszaru objętego planem
	Symbol i numer terenu
	Tereny infrastruktury elektroenergetycznej
	tereny zabudowy urbanicznej
	tereny zabudowy urbanicznej z różnym natężeniem zabudowy
	tereny zabudowy urbanicznej z różnym natężeniem zabudowy i różnym sposobie zagospodarowania
	tereny zabudowy urbanicznej z różnym natężeniem zabudowy, różnym sposobie zagospodarowania i różnym przeznaczeniem
	tereny zabudowy urbanicznej z różnym natężeniem zabudowy, różnym sposobie zagospodarowania, różnym przeznaczeniem i różnym sposobie zagospodarowania
	tereny zabudowy urbanicznej z różnym natężeniem zabudowy, różnym sposobie zagospodarowania, różnym przeznaczeniem, różnym sposobie zagospodarowania i różnym przeznaczeniem
	tereny zabudowy urbanicznej z różnym natężeniem zabudowy, różnym sposobie zagospodarowania, różnym przeznaczeniem, różnym sposobie zagospodarowania, różnym przeznaczeniem i różnym sposobie zagospodarowania
	tereny zabudowy urbanicznej z różnym natężeniem zabudowy, różnym sposobie zagospodarowania, różnym przeznaczeniem, różnym sposobie zagospodarowania, różnym przeznaczeniem, różnym sposobie zagospodarowania i różnym sposobie zagospodarowania
	tereny zabudowy urbanicznej z różnym natężeniem zabudowy, różnym sposobie zagospodarowania, różnym przeznaczeniem, różnym sposobie zagospodarowania, różnym przeznaczeniem, różnym sposobie zagospodarowania, różnym sposobie zagospodarowania i różnym sposobie zagospodarowania
	tereny zabudowy urbanicznej z różnym natężeniem zabudowy, różnym sposobie zagospodarowania, różnym przeznaczeniem, różnym sposobie zagospodarowania, różnym przeznaczeniem, różnym sposobie zagospodarowania, różnym sposobie zagospodarowania, różnym sposobie zagospodarowania i różnym sposobie zagospodarowania
	tereny zabudowy urbanicznej z różnym natężeniem zabudowy, różnym sposobie zagospodarowania, różnym przeznaczeniem, różnym sposobie zagospodarowania, różnym przeznaczeniem, różnym sposobie zagospodarowania, różnym sposobie zagospodarowania, różnym sposobie zagospodarowania, różnym sposobie zagospodarowania i różnym sposobie zagospodarowania
	tereny zabudowy urbanicznej z różnym natężeniem zabudowy, różnym sposobie zagospodarowania, różnym przeznaczeniem, różnym sposobie zagospodarowania, różnym przeznaczeniem, różnym sposobie zagospodarowania, różnym sposobie zagospodarowania, różnym sposobie zagospodarowania, różnym sposobie zagospodarowania, różnym sposobie zagospodarowania i różnym sposobie zagospodarowania
	tereny zabudowy urbanicznej z różnym natężeniem zabudowy, różnym sposobie zagospodarowania, różnym przeznaczeniem, różnym sposobie zagospodarowania, różnym przeznaczeniem, różnym sposobie zagospodarowania, różnym sposobie zagospodarowania, różnym sposobie zagospodarowania, różnym sposobie zagospodarowania, różnym sposobie zagospodarowania, różnym sposobie zagospodarowania i różnym sposobie zagospodarowania
	tereny zabudowy urbanicznej z różnym natężeniem zabudowy, różnym sposobie zagospodarowania, różnym przeznaczeniem, różnym sposobie zagospodarowania, różnym przeznaczeniem, różnym sposobie zagospodarowania, różnym sposobie zagospodarowania, różnym sposobie zagospodarowania, różnym sposobie zagospodarowania, różnym sposobie zagospodarowania, różnym sposobie zagospodarowania, różnym sposobie zagospodarowania i różnym sposobie zagospodarowania
	tereny zabudowy urbanicznej z różnym natężeniem zabudowy, różnym sposobie zagospodarowania, różnym przeznaczeniem, różnym sposobie zagospodarowania, różnym przeznaczeniem, różnym sposobie zagospodarowania, różnym sposobie zagospodarowania, różnym sposobie zagospodarowania, różnym sposobie zagospodarowania, różnym sposobie zagospodarowania, różnym sposobie zagospodarowania, różnym sposobie zagospodarowania, różnym sposobie zagospodarowania i różnym sposobie zagospodarowania

Miejscowy plan zagospodarowania przestrzennego dla części przebiegu napowietrznej linii elektroenergetycznej 110 kV relacji Gołdap - Olecko na terenie gminy Olecko skala 1:1000



**Oznaczenia**

- linie rozgraniczające tereny o różnym przeznaczeniu lub różnych sposobach zagospodarowania
- - - oś projektowanej linii 110 kV
- granice obszaru objętego planem
- 1E Symbol i numer terenu
- Tereny infrastruktury elektroenergetycznej



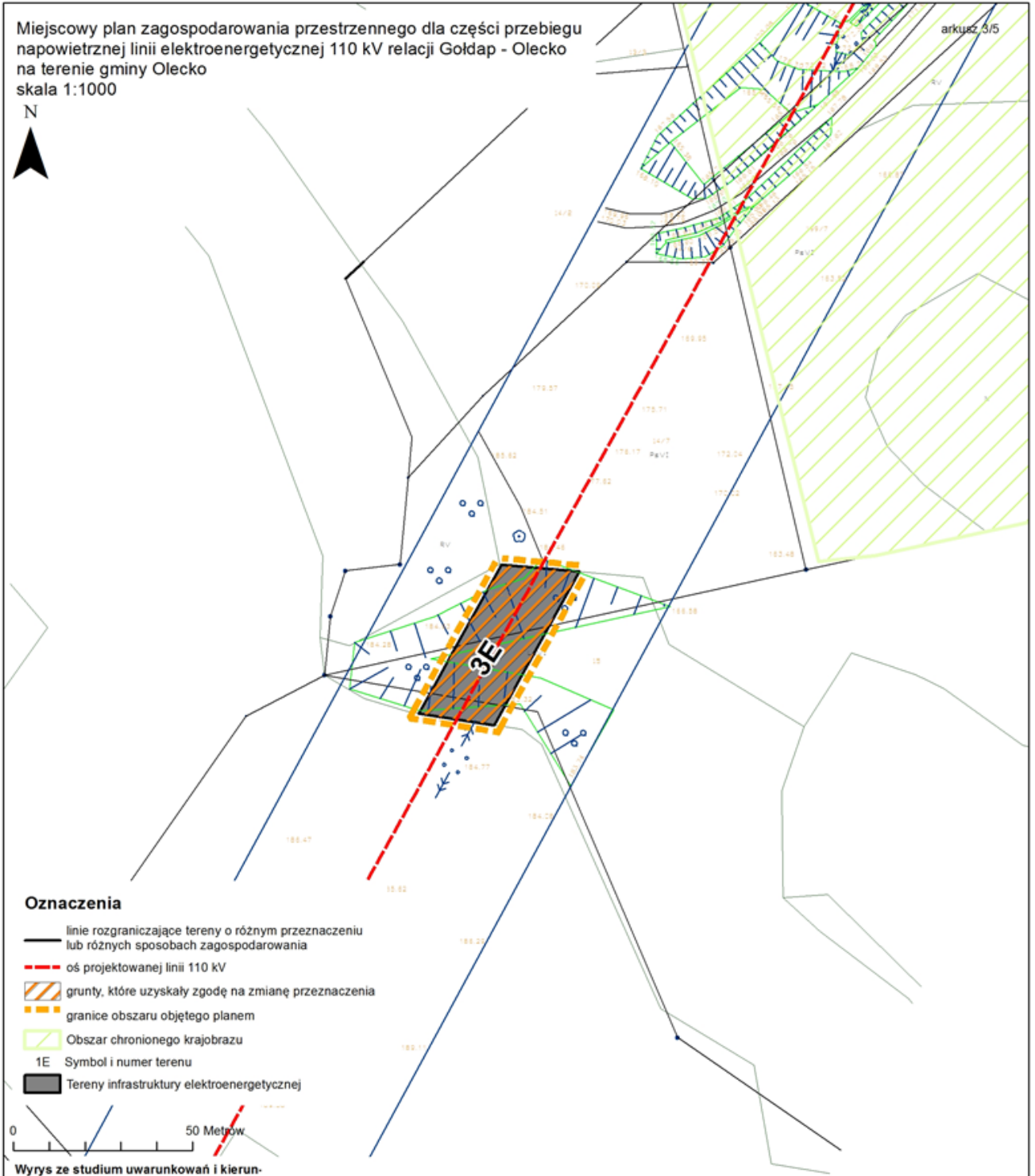
Wyrys ze studium uwarunkowań i kierunków zagospodarowania przestrzennego Miasta i Gminy Olecko

Oznaczenia studium uwarunkowań i kierunków zagospodarowania przestrzennego

<p>Oznaczenia: ● Teren opracowania</p>	<p><b>LEGENDA:</b></p> <p><b>1. OZNACZENIA STREŻYŃ OKRĄGOWYCH</b> Tereny, w których nie wolno wykonać żadnych inwestycji budowlanych.</p> <p><b>2. OZNACZENIA STREŻYŃ OKRĄGOWYCH</b> Tereny, w których nie wolno wykonać żadnych inwestycji budowlanych, z wyjątkiem inwestycji w celu realizacji zadań publicznych.</p> <p><b>3. OZNACZENIA STREŻYŃ OKRĄGOWYCH</b> Tereny, w których nie wolno wykonać żadnych inwestycji budowlanych, z wyjątkiem inwestycji w celu realizacji zadań publicznych.</p> <p><b>4. OZNACZENIA STREŻYŃ OKRĄGOWYCH</b> Tereny, w których nie wolno wykonać żadnych inwestycji budowlanych, z wyjątkiem inwestycji w celu realizacji zadań publicznych.</p>	<p><b>5. OZNACZENIA STREŻYŃ OKRĄGOWYCH</b> Tereny, w których nie wolno wykonać żadnych inwestycji budowlanych, z wyjątkiem inwestycji w celu realizacji zadań publicznych.</p> <p><b>6. OZNACZENIA STREŻYŃ OKRĄGOWYCH</b> Tereny, w których nie wolno wykonać żadnych inwestycji budowlanych, z wyjątkiem inwestycji w celu realizacji zadań publicznych.</p> <p><b>7. OZNACZENIA STREŻYŃ OKRĄGOWYCH</b> Tereny, w których nie wolno wykonać żadnych inwestycji budowlanych, z wyjątkiem inwestycji w celu realizacji zadań publicznych.</p> <p><b>8. OZNACZENIA STREŻYŃ OKRĄGOWYCH</b> Tereny, w których nie wolno wykonać żadnych inwestycji budowlanych, z wyjątkiem inwestycji w celu realizacji zadań publicznych.</p> <p><b>9. OZNACZENIA STREŻYŃ OKRĄGOWYCH</b> Tereny, w których nie wolno wykonać żadnych inwestycji budowlanych, z wyjątkiem inwestycji w celu realizacji zadań publicznych.</p> <p><b>10. OZNACZENIA STREŻYŃ OKRĄGOWYCH</b> Tereny, w których nie wolno wykonać żadnych inwestycji budowlanych, z wyjątkiem inwestycji w celu realizacji zadań publicznych.</p>
--	--	--

Miejscowy plan zagospodarowania przestrzennego dla części przebiegu  
 napowietrznej linii elektroenergetycznej 110 kV relacji Goldap - Olecko  
 na terenie gminy Olecko  
 skala 1:1000

arkusz 3/5



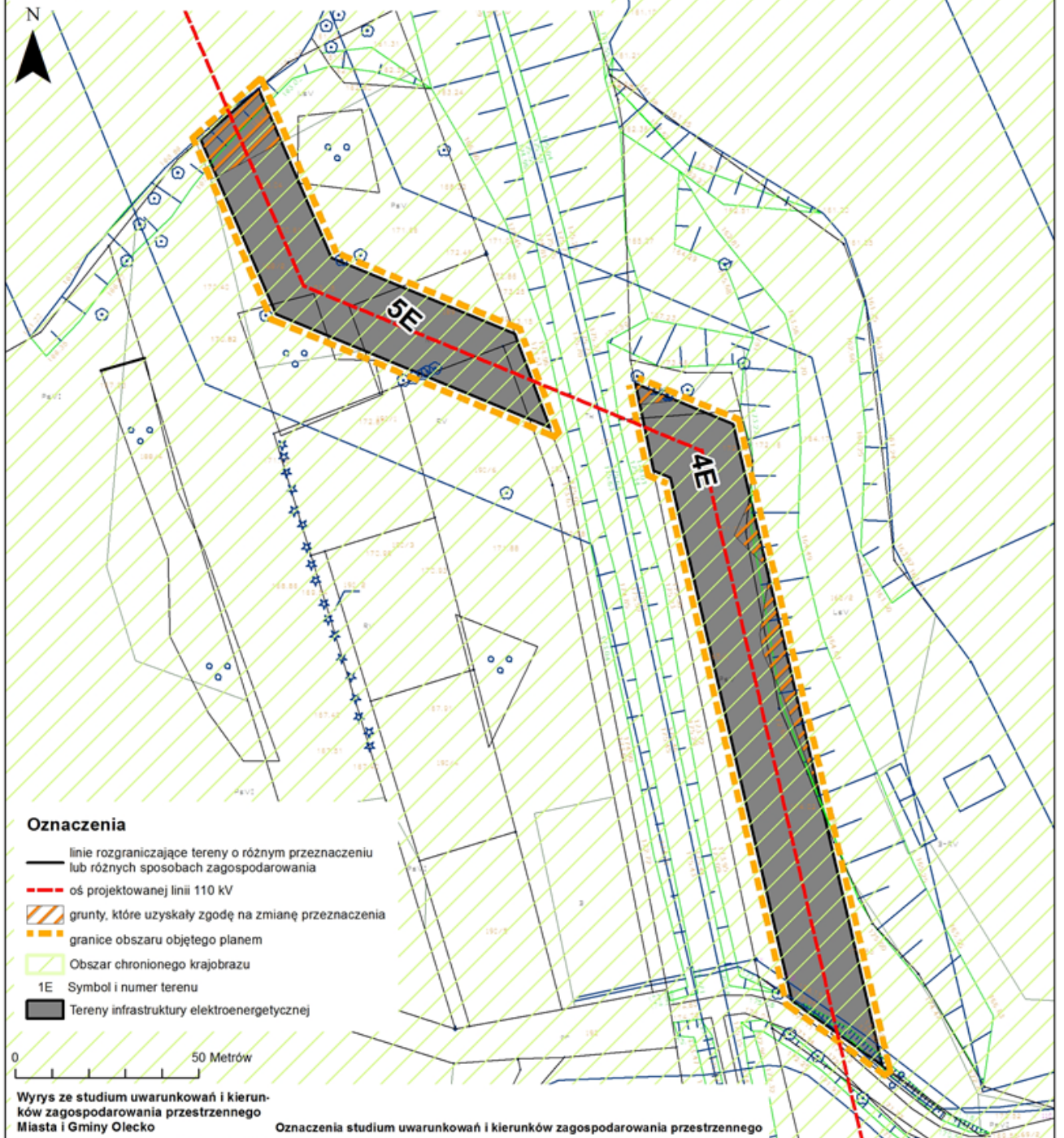
**Oznaczenia**

- linie rozgraniczające tereny o różnym przeznaczeniu lub różnych sposobach zagospodarowania
- - - - - oś projektowanej linii 110 kV
- ▨ grunty, które uzyskały zgodę na zmianę przeznaczenia
- ▨ granice obszaru objętego planem
- ▨ Obszar chronionego krajobrazu
- 1E Symbol i numer terenu
- ▨ Tereny infrastruktury elektroenergetycznej

Wyrys ze studium uwarunkowań i kierunków zagospodarowania przestrzennego Miasta i Gminy Olecko

Oznaczenia studium uwarunkowań i kierunków zagospodarowania przestrzennego

<p>Oznaczenia:  <span style="color: green;">●</span> Teren opracowania</p>	<p><b>LEGENDA:</b></p> <p>1. Obszar chronionego krajobrazu</p> <p>2. Obszar objęty planem</p> <p>3. Obszar chronionego krajobrazu</p> <p>4. Obszar chronionego krajobrazu</p> <p>5. Obszar chronionego krajobrazu</p> <p>6. Obszar chronionego krajobrazu</p> <p>7. Obszar chronionego krajobrazu</p> <p>8. Obszar chronionego krajobrazu</p> <p>9. Obszar chronionego krajobrazu</p> <p>10. Obszar chronionego krajobrazu</p>	<p>11. Obszar chronionego krajobrazu</p> <p>12. Obszar chronionego krajobrazu</p> <p>13. Obszar chronionego krajobrazu</p> <p>14. Obszar chronionego krajobrazu</p> <p>15. Obszar chronionego krajobrazu</p> <p>16. Obszar chronionego krajobrazu</p> <p>17. Obszar chronionego krajobrazu</p> <p>18. Obszar chronionego krajobrazu</p> <p>19. Obszar chronionego krajobrazu</p> <p>20. Obszar chronionego krajobrazu</p>	<p>21. Obszar chronionego krajobrazu</p> <p>22. Obszar chronionego krajobrazu</p> <p>23. Obszar chronionego krajobrazu</p> <p>24. Obszar chronionego krajobrazu</p> <p>25. Obszar chronionego krajobrazu</p> <p>26. Obszar chronionego krajobrazu</p> <p>27. Obszar chronionego krajobrazu</p> <p>28. Obszar chronionego krajobrazu</p> <p>29. Obszar chronionego krajobrazu</p> <p>30. Obszar chronionego krajobrazu</p>	<p>31. Obszar chronionego krajobrazu</p> <p>32. Obszar chronionego krajobrazu</p> <p>33. Obszar chronionego krajobrazu</p> <p>34. Obszar chronionego krajobrazu</p> <p>35. Obszar chronionego krajobrazu</p> <p>36. Obszar chronionego krajobrazu</p> <p>37. Obszar chronionego krajobrazu</p> <p>38. Obszar chronionego krajobrazu</p> <p>39. Obszar chronionego krajobrazu</p> <p>40. Obszar chronionego krajobrazu</p>
--	--	---	---	---



### Oznaczenia

- linie rozgraniczające tereny o różnym przeznaczeniu lub różnych sposobach zagospodarowania
- - - oś projektowanej linii 110 kV
- grunty, które uzyskały zgodę na zmianę przeznaczenia
- granice obszaru objętego planem
- Obszar chronionego krajobrazu
- 1E Symbol i numer terenu
- Tereny infrastruktury elektroenergetycznej

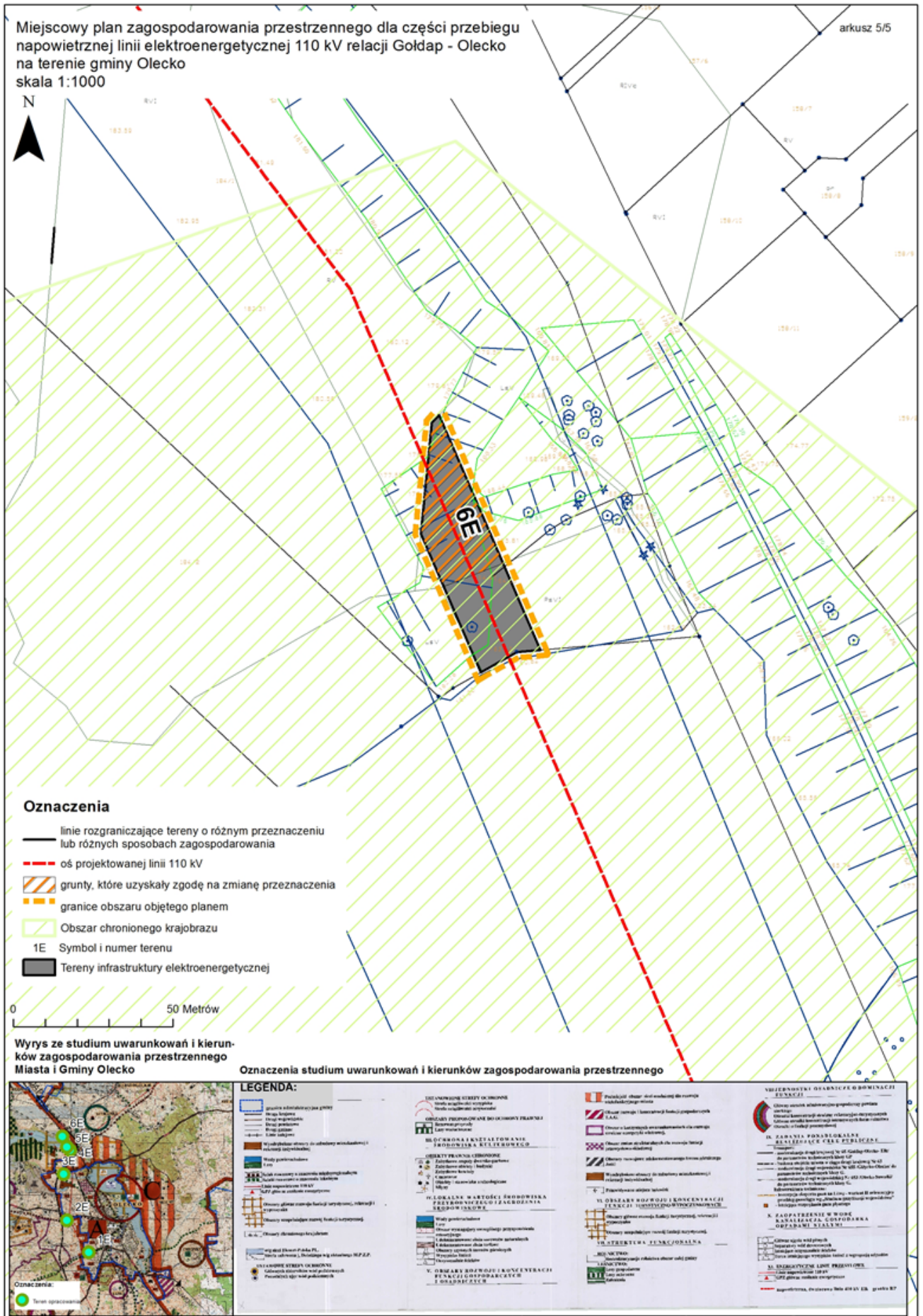


Wyrys ze studium uwarunkowań i kierunków zagospodarowania przestrzennego Miasta i Gminy Olecko

Oznaczenia studium uwarunkowań i kierunków zagospodarowania przestrzennego







**Rozstrzygnięcie o sposobie rozpatrzenia uwag do projektu planu**

Projekt uchwały miejscowego planu zagospodarowania przestrzennego dla części przebiegu napowietrznej linii elektroenergetycznej 110 kV relacji Gołdap – Olecko na terenie gminy Olecko, został wyłożony do publicznego wglądu w terminie od 29 sierpnia 2014 r. do 26 września 2014 r. w siedzibie Urzędu Miejskiego w Olecku.

Termin składania uwag zgodnie z art. 17 pkt 11 ustawy o planowaniu i zagospodarowaniu przestrzennym z dnia 27 marca 2003 r. (Dz. U. z 2012 roku, poz. 647 j.t. z późn. zm.) minął w dniu 10 października 2014 r. Rada Miejska w Olecku stwierdza, że w tym terminie do projektu miejscowego planu zagospodarowania przestrzennego, wpłynęły następujące uwagi i jednocześnie rozstrzyga o sposobie ich rozpatrzenia:

L p.	Data wpływu uwagi	Nazwisko i imię, nazwa jednostki organizacyjnej i adres zgłaszającego uwagi	Treść uwagi	Oznaczenie nieruchomości, której dotyczy uwaga	Ustalenia projektu planu dla nieruchomości, której dotyczy uwaga	Rozstrzygnięcie Burmistrza w sprawie rozpatrzenia uwagi		Rozstrzygnięcie Rady Miejskiej załącznik do uchwały nr ... .. z dnia .....		Uwagi
						uwaga uwzględniona	uwaga nieuwzględniona	uwaga uwzględniona	uwaga nieuwzględniona	
1	2	3	4	5	6	7	8	9	10	11
1	2014-10-09	Osoba fizyczna nr 1	Zgłasza protest wobec postawienia słupów na działkach których jest właścicielem. Wnosi również, iż nie został powiadomiony o spotkaniu z właścicielami działek przez które będzie przebiegać linia. Uważa, iż inwestor wprowadził RM w błąd, stwierdzając, że właściciele działek w odł. 20 m, zostali o inwestycji poinformowani.	nr ewid. 188/2, 189,191 w Sedrankach	Teren infrastruktury elektroenergetycznej oznaczony symbolem 5E		-			Linia stanowi inwestycję celu publicznego o znaczeniu ponadlokalnym. Burmistrz, zgodnie z przepisami, ogłosił przystąpienie do sporządzenia mpzp. Projekt planu został wyłożony do publicznego wglądu.
2	2014-10-09	Osoba fizyczna nr 2	Protestuje przeciwko przebiegowi linii elektroenergetycznej przez nieruchomość, której jest	nr ewid. 190/6 w Sedrankach	Teren infrastruktury elektroenergetycznej oznaczony symbolem 5E		-			Linia stanowi inwestycję celu publicznego o znaczeniu ponadlokalnym.

			właścicielem.							
3	2014-10-10	Osoba fizyczna nr 3	Nie wyraża zgody na budowę słupa linii elektroenergetycznej 110 kV, gdyż planuje budowę ośrodka wypoczynkowego z polem namiotowym. Planowana inwestycja zmniejszyłaby atrakcyjność nieruchomości oraz pozbawiłaby zarobku.	nr ewid. 184/1 w Serdankach	Teren infrastruktury elektroenergetycznej oznaczony symbolem 6E		-			Linia stanowi inwestycję celu publicznego o znaczeniu ponadlokalnym.

Załącznik Nr 3 do Uchwały Nr .....  
Rady Miejskiej w Olecku  
z dnia.....2015 r.

**Rozstrzygnięcie w sprawie sposobu realizacji i finansowania gminnych inwestycji**

**z zakresu infrastruktury technicznej.**

Na podstawie art. 20 ust. 1 ustawy z dnia 27 marca 2003 r. o planowaniu i zagospodarowaniu przestrzennym (t.j. Dz. U. z 2012 roku, poz. 647 ze zm.), art. 7 pkt 1, 2 i 3 ustawy z dnia 8 marca 1990 r. o samorządzie gminnym (t.j. Dz. U. z 2013 r., poz. 594 ze zm.), Rada Miejska w Olecku, rozstrzyga, co następuje:

1. Realizacja podstawowych założeń miejscowego planu zagospodarowania przestrzennego, ze względu na charakter inwestycji jaką jest linia elektroenergetyczna 110 kV, nie stanowi zadań własnych gminy.

2. Pozostałe, dopuszczone ustaleniami planu, zadania z zakresu infrastruktury technicznej będą realizowane ze środków:

- a) własnych budżetu gminy,
- b) środków zewnętrznych (w tym dotacji UE).

## Uzasadnienie

Przedłożony do uchwalenia projekt miejscowego zagospodarowania przestrzennego dla części przebiegu napowietrznej linii elektroenergetycznej 110 kV relacji Gołdap – Olecko na terenie gminy Olecko, został sporządzony zgodnie z procedurą planistyczną, wynikającą z ustawy z dnia 27 marca 2003 roku o planowaniu i zagospodarowaniu przestrzennym.

Plan służy realizacji inwestycji celu publicznego o znaczeniu ponadlokalnym, jaką jest budowa napowietrznej linii elektroenergetycznej 110 kV Gołdap – Olecko.

Zgodnie z art. 17 ustawy, niniejsza uchwała stanowi zakończenie procedury sporządzania miejscowego planu zagospodarowania przestrzennego:

- Rada Miejska w Olecku, w dniu 31 października 2013 roku, podjęła uchwałę w sprawie przystąpienia do sporządzenia miejscowego planu zagospodarowania przestrzennego dla części przebiegu napowietrznej linii elektroenergetycznej 110 kV relacji Gołdap – Olecko na terenie gminy Olecko,

- projekt planu uzyskał pozytywne opinie i uzgodnienia w wymaganym zakresie,
- projekt planu został wyłożony do publicznego wglądu w dniach od 29 sierpnia 2014 r. do 26 września 2014 r.,
- do wyłożonego projektu planu, w ustawowym terminie, tj. do dn. 10 października 2014 r., wpłynęły trzy uwagi, które nie zostały uwzględnione.

Ustalenia planu nie naruszają ustaleń Studium uwarunkowań i kierunków zagospodarowania przestrzennego miasta i gminy Olecko.

W związku z powyższym projekt miejscowego planu zagospodarowania przestrzennego dla części przebiegu napowietrznej linii elektroenergetycznej 110 kV relacji Gołdap – Olecko na terenie gminy Olecko zostaje przekazany Radzie Miejskiej w Olecku do uchwalenia.