

**UCHWAŁA NR ORN.0007.23.2013  
RADY MIEJSKIEJ W OLECKU**

z dnia 24 maja 2013 r.

**w sprawie miejscowego planu zagospodarowania przestrzennego  
dla dwutorowej, napowietrznej linii elektroenergetycznej 400 kV Ełk – granica RP na terenie gminy Olecko.**

Na podstawie art. 18 ust. 2 pkt 5 ustawy z dnia 8 marca 1990 r. o samorządzie gminnym (tj. Dz. U. z 2001 r. Nr 142, poz. 1591, z 2002 r. Nr 23, poz. 220, Nr 62, poz. 558, Nr 113, poz. 984, Nr 153, poz. 1271, Nr 214, poz. 1806, z 2003 r. Nr 80, poz. 717, Nr 162, poz. 1568, z 2004 r. Nr 102, poz. 1055, Nr 116, poz. 1203, Nr 167, poz. 1759, z 2005 r. Nr 172, poz. 1441, Nr 175, poz. 1457, z 2006 r. Nr 17, poz. 128, Nr 181, poz. 1337, z 2007 r. Nr 48, poz. 327, Nr 138, poz. 974, Nr 173, poz. 1218, z 2008 r. Nr 180, poz. 1111, Nr 223, poz. 1458, z 2009 r. Nr 52, poz. 420, Nr 157, poz. 1241, z 2010 r. Nr 28, poz. 142 i 146, Nr 40, poz. 230, Nr 106, poz. 675, z 2011 r. Nr 21, poz. 113, Nr 117, poz. 679, Nr 134, poz. 777, Nr 149, poz. 887, Nr 217, poz. 1281, z 2012 r. poz. 567, z 2013 r. poz. 153), oraz art. 20 ust. 1 ustawy z dnia 27 marca 2003 r. o planowaniu i zagospodarowaniu przestrzennym (Dz. U. z 2012 r. poz. 647 j.t., poz. 951, poz. 1445; z 2013 r. poz. 21), Rada Miejska w Olecku uchwała, co następuje:

**§ 1. 1.** Uchwała się miejscowy plan zagospodarowania przestrzennego dla dwutorowej, napowietrznej linii elektroenergetycznej 400 kV Ełk – granica RP na terenie gminy Olecko, zwany dalej planem.

2. Granice opracowania planu określono w uchwale Rady Miejskiej w Olecku Nr ORN.0007.31.2012 z dnia 31 maja 2012 r. w sprawie przystąpienia do sporządzenia miejscowego planu zagospodarowania przestrzennego dla przebiegu dwutorowej, napowietrznej linii elektroenergetycznej 400 kV Ełk – granica RP na terenie gminy Olecko.

3. Stwierdza się, że plan nie narusza ustaleń „Studium uwarunkowań i kierunków zagospodarowania przestrzennego miasta i gminy Olecko”.

4. Obszar opracowania planu obejmuje powierzchnię ok. 67 ha.

**§ 2.** Plan składa się z ustaleń stanowiących treść niniejszej uchwały oraz następujących załączników podlegających uchwaleniu i opublikowaniu:

- 1) rysunku planu w skali 1:2000, na który składa się 7 arkuszy ponumerowanych od 1 do 7, stanowiącego załącznik nr 1;
- 2) rozstrzygnięcia dotyczące sposobu rozpatrzenia uwag do projektu planu, (w tym lista nieuwzględnionych uwag do projektu planu), stanowiącego załącznik nr 2;
- 3) rozstrzygnięcia o sposobie realizacji i zasadach finansowania zapisanych w planie inwestycji z zakresu infrastruktury technicznej należących do zadań własnych gminy oraz zasadach ich finansowania, stanowiącego załącznik nr 3.

**Rozdział 1.  
Ustalenia ogólne**

**§ 3.** Celem regulacji prawnych zawartych w ustaleniach planu jest:

- 1) umożliwienie realizacji inwestycji celu publicznego o znaczeniu ponadlokalnym, jakim jest dwutorowa, napowietrzna linia elektroenergetyczna 400 kV Ełk – granica RP;
- 2) ustalenie przeznaczenia i zasad zagospodarowania terenów oraz form ochrony terenów, z zachowaniem warunków określonych w ustawach i postanowieniach przepisów szczególnych;
- 3) ustalenie ograniczeń w zagospodarowaniu terenów w pasie technologicznym linii 400 kV.

**§ 4. 1.** W niniejszym planie, stosownie do jego problematyki, określa się:

- 1) przeznaczenie terenów oraz linie rozgraniczające tereny o różnym przeznaczeniu lub różnych zasadach zagospodarowania (rysunek planu);
- 2) zasady ochrony i kształtowania ładu przestrzennego;
- 3) zasady ochrony środowiska, przyrody i krajobrazu kulturowego (Rozdział 1);
- 4) zasady ochrony dziedzictwa kulturowego i zabytków oraz dóbr kultury współczesnej (Rozdział 1);
- 5) wymagania wynikające z potrzeb kształtowania przestrzeni publicznych (Rozdział 1);
- 6) zasady kształtowania zabudowy oraz wskaźniki zagospodarowania terenu, maksymalną i minimalną intensywność zabudowy jako wskaźnik powierzchni całkowitej zabudowy w odniesieniu do powierzchni działki budowlanej, minimalny udział procentowy powierzchni biologicznie czynnej w odniesieniu do powierzchni działki budowlanej, maksymalną wysokość zabudowy, minimalną liczbę miejsc do parkowania i sposób ich realizacji oraz linie zabudowy i gabaryty obiektów (Rozdział 2);
- 7) granice i sposoby zagospodarowania terenów lub obiektów podlegających ochronie, ustalonych na podstawie odrębnych przepisów, w tym terenów górniczych, a także obszarów szczególnego zagrożenia powodzią oraz obszarów osuwania się mas ziemnych;
- 8) szczególne warunki zagospodarowania terenów oraz ograniczenia w ich użytkowaniu, w tym zakaz zabudowy;

- 9) zasady modernizacji, rozbudowy i budowy systemów komunikacji i infrastruktury technicznej (Rozdział 1);
- 10) sposób i termin tymczasowego zagospodarowania, urządzenia i użytkowania terenów;
- 11) stawki procentowe, na podstawie których ustala się opłatę, o której mowa w art. 36 ust. 4 ustawy z dnia 27 marca 2003 r. o planowaniu i zagospodarowaniu przestrzennym;
- 12) granice terenów inwestycji celu publicznego o znaczeniu ponadlokalnym, umieszczonych w „Planie zagospodarowania przestrzennego województwa warmińsko-mazurskiego” zatwierdzonym Uchwałą Nr XXXIII/505/02 Sejmiku Województwa Warmińsko-Mazurskiego z dnia 12 lutego 2002 r., jaką jest dwutorowa napowietrzna linia elektroenergetyczna 400 kV Etk – granica RP (Rozdział 1);
- 13) granice terenów zamkniętych (rysunek planu).

2. Na obszarze objętym planem nie zachodzą przesłanki do określenia:

- 1) szczegółowych zasad i warunków scalania i podziału nieruchomości objętych planem miejscowym.

**§ 5.** 1. Ilekroć w niniejszej uchwale jest mowa o:

- 1) **przepisach odrębnych** – należy przez to rozumieć obowiązujące przepisy ustaw wraz z aktami wykonawczymi;
- 2) **rysunku planu** – należy przez to rozumieć rysunek, sporządzony na odpowiednim podkładzie geodezyjnym w skali 1:2000, zawarty w granicach obszaru objętego planem wraz z informacjami i oznaczeniami obrazującymi ustalenia niniejszego planu, stanowiący załącznik nr 1 do niniejszej uchwały;
- 3) **terenie** – należy przez to rozumieć obszar wyznaczony na rysunku planu liniami rozgraniczającymi, o określonym przeznaczeniu, oznaczony symbolem literowym, odpowiadającym temu przeznaczeniu, zgodnie z § 7;
- 4) **linii 400 kV** – należy przez to rozumieć dwutorową, napowietrzną linię elektroenergetyczną o napięciu znamionowym 400 kV, składającą się z konstrukcji wsporczych i podwieszonych na nich przewodów;
- 5) **pasie technologicznym linii 400 kV** – należy przez to rozumieć obszar o szerokości 70,0 m, po 35,0 m po obu stronach osi linii 400 kV;
- 6) **osi linii 400 kV** – należy przez to rozumieć linię wyznaczającą środek konstrukcji wsporczych linii 400 kV;
- 7) **zieleni wysokiej** – roślinności przekraczającej wysokość 5,0 m od poziomu terenu.

2. Pojęcia i określenia użyte w planie, a nie zdefiniowane powyżej, należy rozumieć zgodnie z obowiązującymi przepisami prawa, a w przypadku ich braku zgodnie z ich ogólnym rozumieniem słownikowym.

**§ 6.** Ustala się następujące przeznaczenia terenów:

- 1) teren rolniczy, oznaczony na rysunku planu symbolem **R**;
- 2) teren lasów, oznaczony na rysunku planu symbolem **ZL**;
- 3) teren komunikacji kolejowej, oznaczony na rysunku planu symbolem **KK**;
- 4) teren drogi publicznej, klasy lokalnej, oznaczony na rysunku planu symbolem **KDL**;
- 5) teren drogi publicznej, klasy dojazdowej, oznaczony na rysunku planu symbolem **KDD**;
- 6) teren drogi wewnętrznej, oznaczony na rysunku planu symbolem **KDW**.

**§ 7.** 1. Następujące oznaczenia graficzne na rysunku planu są obowiązującymi ustaleniami planu:

- 1) granice obszaru objętego planem;
- 2) linie rozgraniczające tereny o różnym przeznaczeniu lub różnych zasadach zagospodarowania;
- 3) granice pasa technologicznego dwutorowej, napowietrznej linii elektroenergetycznej 400 kV;
- 4) symbole literowe określające przeznaczenie terenów oraz ich numery porządkowe;
- 5) wymiarowanie;
- 6) aleje przydrożne, objęte ochroną konserwatorską.

2. Oznaczenia graficzne znajdujące się na rysunku planu, niewymienione w ust. 1, mają charakter informacyjny.

3. Oznaczenia granic obszaru objętego planem, biegnące wzdłuż linii rozgraniczających, należy traktować jako biegnące w osi tych linii.

**§ 8. Zasady ochrony i kształtowania ładu przestrzennego:**

- 1) podstawą ustaleń miejscowego planu jest zasada zrównoważonego rozwoju, przez którą rozumie się taki rozwój społeczno-gospodarczy, w którym następuje proces integrowania działań politycznych, gospodarczych i społecznych, z zachowaniem równowagi przyrodniczej oraz trwałości podstawowych procesów przyrodniczych, w celu zagwarantowania możliwości zaspokajania podstawowych potrzeb poszczególnych społeczności lub obywateli zarówno współczesnego pokolenia, jak i przyszłych pokoleń;
- 2) obiekty budowlane, których realizacja nie wymaga pozwolenia na budowę, należy realizować wyłącznie na terenach przeznaczonych w planie pod zabudowę, zgodnie z zasadami określonymi w planie, z zastrzeżeniem § 15 pkt 3;

3) pozostałe zasady ochrony i kształtowania ładu przestrzennego ustalone są w przepisach planu.

**§ 9. Zasady ochrony środowiska, przyrody i krajobrazu kulturowego:**

- 1) teren objęty planem nie jest położony w granicach prawnych form ochrony przyrody;
- 2) dopuszczalne poziomy natężenia pola elektrycznego, pola magnetycznego oraz wartość progowa poziomu hałasu – powinna być określana z przepisami odrębnymi dotyczącymi ochrony środowiska.

**§ 10. Zasady ochrony dziedzictwa kulturowego i zabytków oraz dóbr kultury współczesnej:**

- 1) na terenie objętym planem nie występują obiekty wpisane do rejestru zabytków;
- 2) na terenie objętym planem występują obiekty wpisane do gminnej ewidencji zabytków:
  - a) aleja przydrożna przy drodze powiatowej nr 1838N (teren oznaczony jako 2KDL),
  - b) aleja przydrożna przy drodze powiatowej nr 1940N (tereny oznaczone jako 3KDL, 3ZL, 9R i 1KK);
- 3) w przypadku inwestycji budowlanych w odniesieniu do obiektów i obszarów ujętych w ewidencji zabytków, ale nie objętych wpisem do rejestru zabytków, o których mowa w pkt 2, istnieje konieczność uzgodnienia projektu budowlanego przez właściwego wojewódzkiego konserwatora zabytków na zasadach określonych w przepisach odrębnych;
- 4) ustala się ochronę konserwatorską alei wymienionych w pkt 2 i zaznaczonych na rysunku planu;
- 5) przedmiotem ochrony konserwatorskiej, o której mowa w pkt 4 są zadrzewienia, które tworzą aleje przydrożne, ujęte są w ewidencji zabytków jako obiekty typowane do ochrony krajobrazowej;
- 6) w przypadku wszelkich inwestycji na obiektach wymienionych w pkt 2, ustala się konieczność uzyskania opinii właściwego wojewódzkiego konserwatora zabytków;
- 7) na terenie objętym planem zlokalizowane jest stanowisko archeologiczne wpisane do gminnej ewidencji zabytków 21-80/26 – ślad osadnictwa z epoki kamienia;
- 8) obiekt wymieniony w pkt 7, oznaczony na rysunku planu, plan obejmuje ochroną konserwatorską (jak na rysunku planu);
- 9) wszelkie inwestycje na terenie stanowiska należy poprzedzić badaniami sondażowymi, na które, na mocy przepisów odrębnych, należy uzyskać pozwolenie WKZ;
- 10) w przypadku odkrycia podczas prowadzenia robót ziemnych lub budowlanych przedmiotu, co do którego istnieje przypuszczenie, że jest on zabytkiem, należy wstrzymać wszelkie roboty mogące uszkodzić lub zniszczyć odkryty przedmiot, zabezpieczyć ten przedmiot i miejsce jego odkrycia przy pomocy dostępnych środków oraz niezwłocznie zawiadomić o tym właściwego wojewódzkiego konserwatora zabytków, a jeśli nie jest to możliwe burmistrza.

**§ 11. Wymagania wynikające z potrzeb kształtowania przestrzeni publicznych:**

- 1) za tereny przestrzeni publicznych uznaje się tereny dróg oznaczone symbolami: KDL i KDD;
- 2) wymagania wynikające z potrzeb kształtowania przestrzeni publicznych określono w ustaleniach szczegółowych, dotyczących terenów wymienionych w pkt 1.

**§ 12. Granice i sposoby zagospodarowania terenów lub obiektów podlegających ochronie, ustalonych na podstawie odrębnych przepisów, w tym terenów górniczych, a także obszarów szczególnego zagrożenia powodzią oraz obszarów osuwania się mas ziemnych:**

- 1) granice i sposoby zagospodarowania terenów lub obiektów podlegających ochronie na podstawie przepisów o ochronie przyrody ustalono w § 9 uchwały;
- 2) granice i sposoby zagospodarowania terenów lub obiektów podlegających ochronie na podstawie przepisów odrębnych o ochronie zabytków i opiece nad zabytkami, ustalono w § 10 uchwały;
- 3) granice i sposoby zagospodarowania terenów leśnych, podlegających ochronie na podstawie przepisów o lasach, określono w ustaleniach szczegółowych planu, dotyczących terenów oznaczonych symbolem ZL;
- 4) w granicach opracowania planu, nie występują tereny górnicze;
- 5) w granicach opracowania planu, nie występują obszary szczególnego zagrożenia powodzią;
- 6) w granicach opracowania planu, nie występują obszary osuwania się mas ziemnych.

**§ 13. Szczególne warunki zagospodarowania terenów oraz ograniczenia w ich użytkowaniu, w tym zakaz zabudowy:**

- 1) szczególne warunki i ograniczenia obowiązujące w granicach pasa technologicznego linii 400 kV, określono w § 17.

**§ 14. Zasady modernizacji, rozbudowy i budowy systemów komunikacji i infrastruktury technicznej:**

- 1) ustalenia w zakresie zasad modernizacji, rozbudowy i budowy systemów komunikacji określono w ustaleniach szczegółowych dla terenów dróg oznaczonych symbolami: KDL, KDD, KDW;
- 2) w granicach planu, ustala się lokalizację linii 400 kV, zgodnie z zapisami § 17;
- 3) na całym obszarze planu dopuszcza się lokalizację inwestycji celu publicznego związanych z infrastrukturą techniczną;

- 4) realizacja inwestycji, o których mowa w pkt 3, na poszczególnych terenach musi być zgodna z przepisami odrębnymi;
- 5) system zaopatrzenia w media terenów budowlanych, wymaga wykorzystania, rozbudowy i ewentualnej przebudowy istniejących sieci infrastruktury technicznej (wodociągowej, kanalizacyjnej, elektroenergetycznej, telefonicznej, teleinformatycznej itp.) przebiegających przez obszar niniejszego planu;
- 6) budowa, przebudowa, rozbudowa oraz podłączenie do sieci infrastruktury technicznej są możliwe na podstawie niniejszego planu, w oparciu o warunki techniczne wydane przez administratora sieci, zgodnie z przepisami odrębnymi;
- 7) dla terenów bez dostępu do sieci infrastruktury technicznej, dopuszcza się rozwiązania indywidualne, zgodnie z przepisami odrębnymi;
- 8) nie ogranicza się możliwości realizacji inwestycji telekomunikacyjnych, w tym związanych z sieciami szerokopasmowymi, zgodnie z przepisami o wspieraniu rozwoju usług i sieci telekomunikacyjnych, pod warunkiem przestrzegania pozostałych zapisów planu.

#### **§ 15. Sposób i termin tymczasowego zagospodarowania, urządzania i użytkowania terenów:**

- 1) ustala się, że do chwili rozpoczęcia realizacji inwestycji objętych ustaleniami planu, poszczególne tereny będą użytkowane w sposób dotychczasowy;
- 2) dopuszcza się tymczasowe zajęcie terenów objętych planem, na cele związane z budową linii 400 kV;
- 3) po zakończeniu robót budowlanych, w części nie zajętej przez urządzenia linii 400 kV, ustala się obowiązek bezzwłocznego przywrócenia terenu do stanu zgodnego z jego dotychczasowym użytkowaniem lub przeznaczeniem ustalonym w niniejszym planie.

#### **§ 16. Ustala się stawki procentowe, na podstawie których ustala się opłatę, o której mowa w art. 36 ust. 4 ustawy z dnia 27 marca 2003 r. o planowaniu i zagospodarowaniu przestrzennym:**

- 1) ze względu na charakter przeznaczenia terenów objętych planem, stawka nie ma zastosowania.

#### **§ 17. Granice terenów inwestycji celu publicznego o znaczeniu ponadlokalnym, umieszczonych w „Planie zagospodarowania przestrzennego województwa warmińsko-mazurskiego” zatwierdzonym Uchwałą Nr XXXIII/505/02 Sejmiku Województwa Warmińsko-Mazurskiego z dnia 12 lutego 2002 r., jaką jest dwutorowa napowietrzna linia elektroenergetyczna 400 kV Eik – granica RP.**

1. Ustala się przebieg pasa technologicznego linii 400 kV.
2. Zasady budowy linii 400 kV określają przepisy odrębne.
3. W granicach pasa technologicznego:

- 1) ustala się zakaz budowy i eksploatacji obiektów budowlanych z pomieszczeniami przeznaczonymi na stały pobyt ludzi;
- 2) lokalizacja obiektów niewymienionych w pkt 1, nie może spowodować narażenia ich użytkowników na:
  - a) pola elektromagnetyczne o natężeniu składowej elektrycznej przekraczającym wartość dopuszczalną dla miejsc dostępnych dla ludności,
  - b) pola elektromagnetyczne o natężeniu składowej magnetycznej przekraczającym wartość dopuszczalną dla miejsc dostępnych dla ludności,
  - c) hałas o natężeniu wyższym od dopuszczalnego poziomu hałasu w środowisku, dla danego rodzaju zabudowy, odpowiednio do projektowanej funkcji budynków;
- 3) ustala się zakaz utrzymywania zieleni wysokiej;
- 4) zakaz, o którym mowa w pkt 3, nie obowiązuje na terenach oznaczonych symbolem ZL;
- 5) pozostałe obiekty budowlane należy lokalizować w oparciu o przepisy odrębne, w szczególności dotyczące odległości od linii elektroenergetycznych;
- 6) budowę, przebudowę, rozbudowę i eksploatację dróg i urządzeń infrastruktury technicznej nie związanej z linią 400 kV, należy realizować zgodnie z przepisami odrębnymi.

### **Rozdział 2. Przepisy szczegółowe**

#### **§ 18. Ustalenia szczegółowe dla terenów oznaczonych symbolami od 1 do 10 R:**

- 1) przeznaczenie – tereny rolnicze;
- 2) na terenie oznaczonym symbolem 1R, zlokalizowane jest stanowisko archeologiczne, objęte ochroną konserwatorską, zgodnie z zasadami określonymi w § 10;
- 3) w przypadku lokalizacji, na mocy przepisów odrębnych, budynków na terenach rolniczych, obowiązują następujące parametry:
  - a) dla budynków mieszkalnych:
    - wysokość - do dwóch kondygnacji nadziemnych, w tym poddasze użytkowe; nie więcej niż 9,0 m,



- dachy symetryczne, dwuspadowe, o nachyleniu połaci od 38° do 45°, kryte dachówką ceramiczną lub materiałem dachówkopodobnym w kolorze ceglastej czerwieni, odcieniach brązu lub szarości,
- poziom rzędnej parteru nie może być wyższy niż 45 cm od poziomu terenu mierzonego w najwyższym jego punkcie po obrysie budynku;

b) dla budynków garażowych, gospodarczych i garażowo-gospodarczych:

- wysokość - jedna kondygnacja nadziemna; nie więcej niż 6,0 m,
- dachy symetryczne dwuspadowe, o nachyleniu połaci od 38° do 45°, kryte dachówką ceramiczną lub materiałem dachówkopodobnym w kolorze ceglastej czerwieni, odcieniach brązu lub szarości;

c) dla budynków inwentarskich:

- wysokość - jedna kondygnacja nadziemna; nie więcej niż 12,0 m,
- dachy symetryczne dwuspadowe, o nachyleniu połaci od 38° do 45°, kryte dachówką ceramiczną lub materiałem dachówkopodobnym w kolorze ceglastej czerwieni, odcieniach brązu lub szarości;

4) na terenie 1R zlokalizowane jest stanowisko archeologiczne – obowiązują ustalenia § 10, pkt 7-9;

5) na terenie 9R zlokalizowana jest część alei przydrożnej przy drodze powiatowej nr 1940N – obowiązują ustalenia § 10, pkt 2-6;

6) część terenów, zgodnie z rysunkiem planu, znajduje się w granicach pasa technologicznego linii 400 kV – obowiązują ustalenia §17.

#### **§ 19. Ustalenia szczegółowe dla terenów oznaczonych symbolami od 1 do 4ZL:**

- 1) przeznaczenie – tereny lasów;
- 2) obowiązują przepisy odrębne dotyczące lasów;
- 3) na terenie 3ZL zlokalizowana jest część alei przydrożnej przy drodze powiatowej nr 1940N – obowiązują ustalenia § 10, pkt 2-6;
- 4) część terenów, zgodnie z rysunkiem planu, znajduje się w granicach pasa technologicznego linii 400 kV – obowiązują ustalenia §17.

#### **§ 20. Ustalenia szczegółowe dla terenu oznaczonego symbolem 1KK:**

- 1) przeznaczenie – teren komunikacji kolejowej;
- 2) teren stanowi teren zamknięty;
- 3) dla terenu wymienionego w pkt 2 nie wyznacza się stref ochronnych;
- 4) plan nie ogranicza zagospodarowania terenu, zgodnie z przepisami odrębnymi dotyczącymi transportu kolejowego;
- 5) część terenów, zgodnie z rysunkiem planu, znajduje się w granicach pasa technologicznego linii 400 kV – obowiązują ustalenia §17;
- 6) na terenie zlokalizowana jest część alei przydrożnej przy drodze powiatowej nr 1940N – obowiązują ustalenia § 10, pkt 2-6;
- 7) na terenach zakazuje się lokalizacji konstrukcji wsporczych linii 400 kV.

#### **§ 21. Ustalenia szczegółowe dla terenów oznaczonych symbolami od 1 do 3KDL:**

- 1) przeznaczenie – tereny dróg publicznych, klasy lokalnej;
- 2) szerokość w liniach rozgraniczających, zgodnie z istniejącymi podziałami geodezyjnymi – od 12 do 14 m;
- 3) na terenie 2KDL zlokalizowana jest część alei przydrożnej przy drodze powiatowej nr 1838N – obowiązują ustalenia § 10, pkt 2-6;
- 4) na terenie 3KDL zlokalizowana jest część alei przydrożnej przy drodze powiatowej nr 1940N – obowiązują ustalenia § 10, pkt 2-6;
- 5) część terenów, zgodnie z rysunkiem planu, znajduje się w granicach pasa technologicznego linii 400 kV – obowiązują ustalenia §17.

#### **§ 22. Ustalenia szczegółowe dla terenu oznaczonego symbolem 1KDD:**

- 1) przeznaczenie – teren drogi publicznej, klasy dojazdowej;
- 2) szerokość w liniach rozgraniczających, zgodnie z istniejącymi podziałami geodezyjnymi – ok 14 m;
- 3) część terenów, zgodnie z rysunkiem planu, znajduje się w granicach pasa technologicznego linii 400 kV – obowiązują ustalenia §17.

#### **§ 23. Ustalenia szczegółowe dla terenów oznaczonych symbolami od 1 do 3KDW:**

- 1) przeznaczenie – tereny dróg wewnętrznych;

- 2) szerokość w liniach rozgraniczających, zgodnie z rysunkiem planu;
- 3) część terenów, zgodnie z rysunkiem planu, znajduje się w granicach pasa technologicznego linii 400 kV – obowiązują ustalenia §17.

**Rozdział 3.  
Przepisy końcowe**

**§ 24. Wykonanie uchwały powierza się Burmistrzowi Olecka.**

**§ 25. Uchwała wchodzi w życie po upływie 14 dni od daty ogłoszenia w Dzienniku Urzędowym Województwa Warmińsko-Mazurskiego.**

**§ 26. Uchwała podlega publikacji na stronie internetowej Urzędu Miejskiego w Olecku.**

Przewodniczący Rady Miejskiej

**Karol Sobczak**

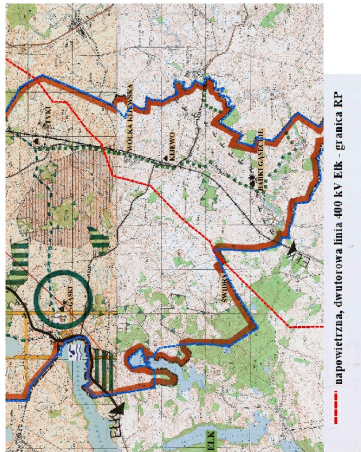
# MIEJSCOWY PLAN ZAGOSPODAROWANIA PRZESTRZENNEGO DLA DWUTOROWEJ, NAWIETRZNEJ LINII ELEKTROENERGETYCZNEJ 400 kV EŁK - GRANICA RP NA TERENIE GMINY OLECKO

Załącznik nr 1

do Uchwały nr ORN.0007.23.2013 Rady Miejskiej w Olecku z dn. 24 maja 2013 r.

## Arkusz 1

WYRYS ZE STUDIUM UWARUNKOWAŃ I KIERUNKÓW ZAGOSPODAROWANIA PRZESTRZENNEGO MIASTA I GMINY OLECKO



wapniowca, dwutorowa linia 400 kV Ełk - granica RP

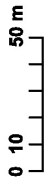
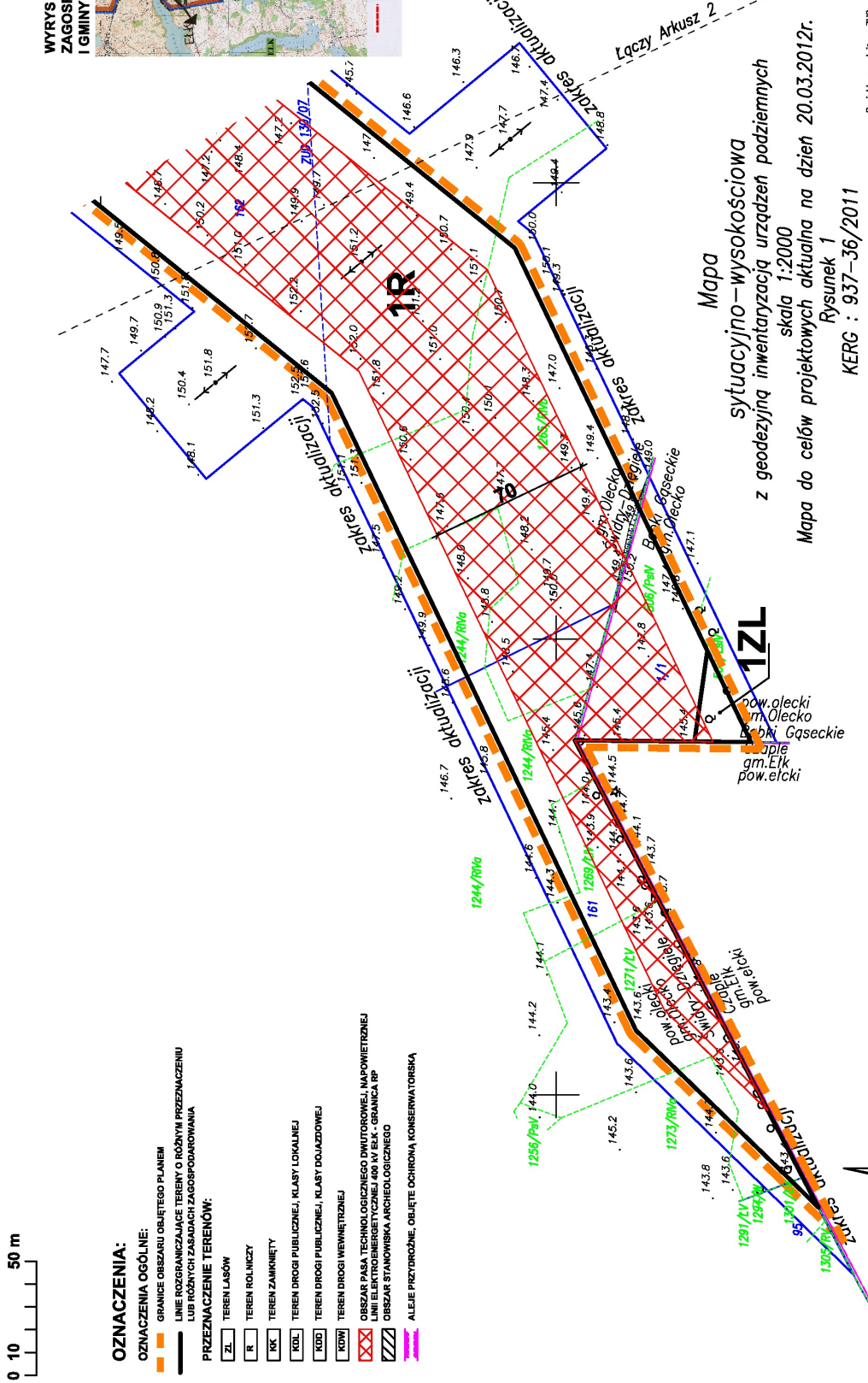
Niniejszą mapę sporządzono na podstawie istniejących materiałów geodezyjnych, stanowiących 2012 Urządka oraz pomiaru współrzędnych z 2011 i 2012 roku.

Matryca mapy znajduje się w ewidencji Pomiarowego Urządka Dokumentacji Geodezyjnej i Kartograficznej w Olecku.

Wszelkie obiekty budowlane podlegają wyłączeniu przez jednostkę wykonawstwa geodezyjnego lub osoby fizyczne posiadające zezwolenie na wykonywanie tego typu prac geodezyjnych.

Poza wykazanymi na niniejszej mapie urządzeniami podziemnymi w obrębie terenów przeznaczonych do zabudowy mieszkaniowej i nie zostały odnotowane w czasie inwentaryzacji geodezyjnej, zgodnie z art. 27 ustawy z dnia 17 maja 1988r.

Niniejszą mapę zostało wykonana bez ustalenia obciążen dotyczących służebności gruntowych.



- OZNACZENIA:**
- OZNACZENIA OGÓLNE:**
- GRANICE OBSZARU OBJĘTEGO PLANEM
  - LINIE ROZGRANICZAJĄCE TERENY O RÓŻNYM PRZEZNACZENIU LUB RÓŻNYCH ZASADACH ZAGOSPODAROWANIA
- PRZEZNACZENIE TERENÓW:**
- ZL TEREN LASÓW
  - R TEREN ROLNICZY
  - KK TEREN ZAMKNIĘTY
  - KDL TEREN DROGI PUBLICZNEJ, KLASY LOKALNEJ
  - KOD TEREN DROGI PUBLICZNEJ, KLASY DOŁĄCZOWEJ
  - KDW TEREN DROGI WYEMWIERZNEJ
  - OBSZAR PASA TECHNOLOGICZNEGO DWUTOROWEJ, NAWIETRZNEJ LINII ELEKTROENERGETYCZNEJ 400 kV EŁK - GRANICA RP
  - OBSZAR STANOWISKA ARCHEOLOGICZNEGO
  - ALEJE PRZYTOROŻNE, OBLIĘTE OCHRONĄ KONSERWATORSKĄ

Mapa sytuacyjno-wysokościowa z geodezyjną inwentaryzacją urządzeń podziemnych skala 1:2000

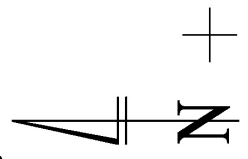
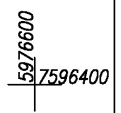
Mapa do celów projektowych aktualna na dzień 20.03.2012r.

Rysunek 1

KERG : 937-36/2011

Projekt uzgodnit w ZUD  
Granice wpawidani grunów

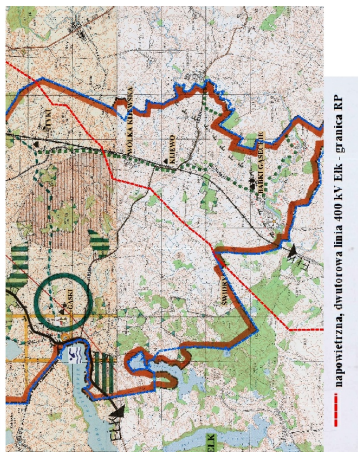
woj. warmińsko-mazurskie  
pow. olecki  
gm. Olecko  
obr. Świący Dziegiele, Babki Gąseckie  
układ współrzędnych: "2000"  
układ wysokości: Kransztad 86  
sekcje: 7.211.33.16



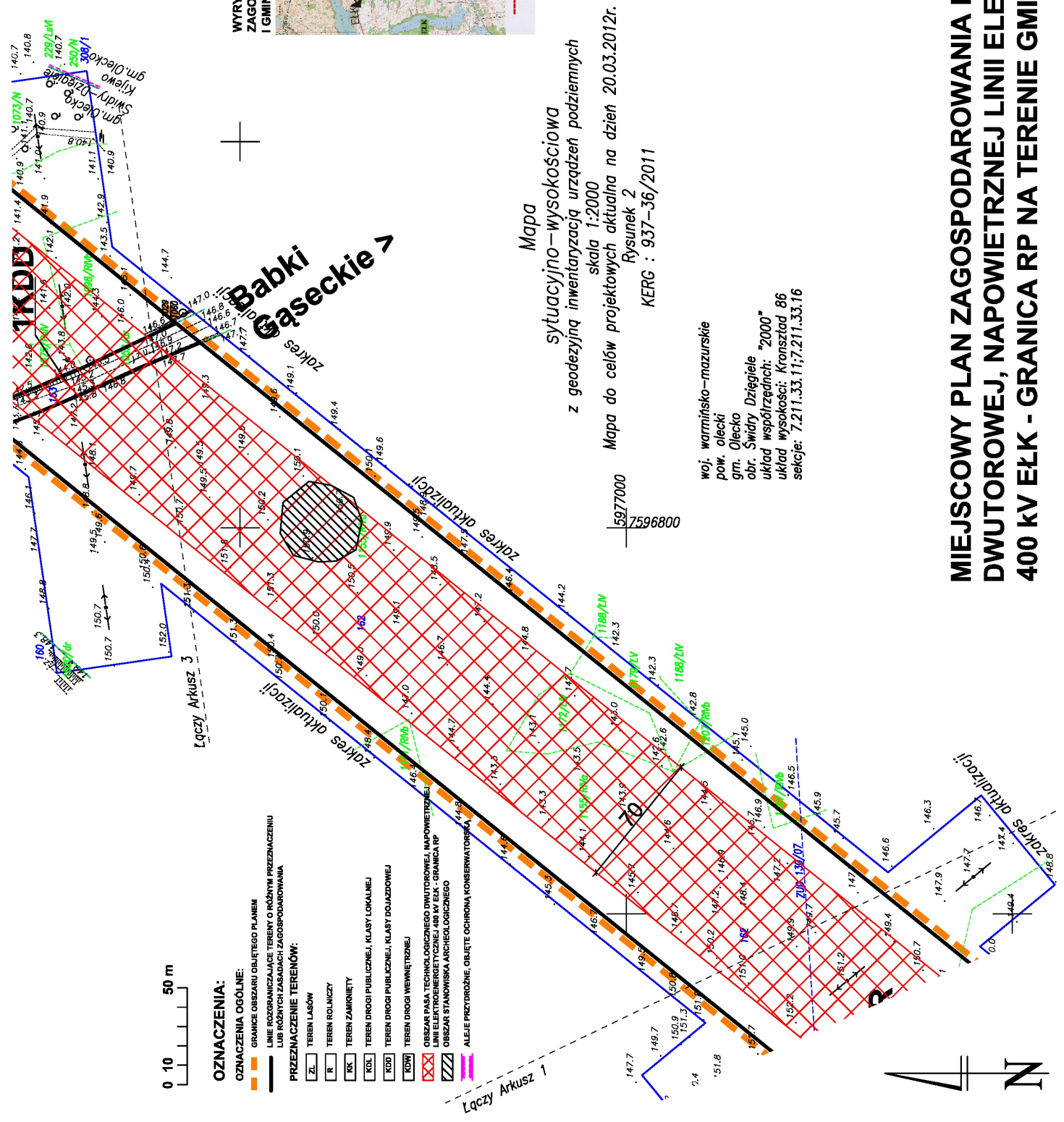
Załącznik nr 1  
do Uchwały nr ORN.0007.23.2013  
Rady Miejskiej w Olecku  
z dn. 24 maja 2013 r.

## Arkusz 2

WYRYS ZE STUDIUM UWARUNKOWAŃ I KIERUNKÓW  
ZAGOSPODAROWANIA PRZESTRZENNEGO MIASTA  
I GMINY OLECKO



Niniejsza mapa sporządzona na podstawie istniejących materiałów geodezyjnych stanowiących zasób Strażka oraz pomiaru uzupełniającego z 2012 roku.  
Materiały mapy znajdują się w ewidencji Powiatowego Ośrodka Dokumentacji Geodezyjnej i Kartograficznej w Olecku.  
Wszelkie obiekty budowlane podlegają wyřczeniu przez jednostkę wykonawstwa geodezyjnego lub osoby fizyczne posiadające zezwolenie na wykonywanie tego typu prac geodezyjnych.  
Praca wykazywana na niniejszej mapie uzrzedzeniami podziemnymi nie wskazuje się stonienia w terenie urzadzzeń podziemnych o których brak było informacji w ośrodkach branżowych i nie zostały odwołane w czasie inwentaryzacji geodezyjnej, zgodnie z art. 27 ustawy z dnia 17 maja 1998r. – Prawo geodezyjne i kartograficzne  
Niniejsza mapa została wykonana bez ustalenia obciążeń dotychczasowych służebności gruntowych.



Mapa  
sytuacyjno – wysokościowa  
z geodezyjną inwentaryzacją urzadzzeń podziemnych  
skala 1:2000  
Mapa do celów projektowych aktualna na dzień 20.03.2012r.  
Rysunek 2  
KERG : 937-36/2011

woj. warmińsko-mazurskie  
gm. Olecko  
obr. Świdry Dzięgiele  
układ współrzędnych: "2000"  
układ wysokości: Kransztad 86  
sekcje: 7.211.33.11;7.211.33.16

- OZNACZENIA:**
- OZNACZENIA OGÓLNE:**
- GRANICE OBSZARU OBLĘTEGO PLANEM
  - LINIE ROZGRANICZAJĄCE TERENY O RÓŻNYM PRZEZNACZENIU
  - LINIE ROZNYCH ZASADACH ZAGOSPODAROWANIA
- PRZEZNACZENIE TERENÓW:**
- ZŁ TEREN LASÓW
  - R TEREN ROLNICZY
  - RK TEREN ZAKRNIETY
  - KDL TEREN DROGI PUBLICZNEJ, KLASY LOKALNEJ
  - KDD TEREN DROGI PUBLICZNEJ, KLASY DOJAZDOWEJ
  - KDW TEREN DROGI WEWNĘTRZNEJ
  - OBSZAR PASA TECHNOLOGICZNEGO DWUTOROWEJ, MAPOMETRZNEJ
  - LINII ELEKTROENERGETYCZNEJ 400 kV EŁK - GRANICA RP
  - OBSZAR STANOWISKA ARCHEOLOGICZNEGO
  - ALIE PRZETWORZENE, OBLIETE OCHRONĄ KONSERWATORSKĄ

# MIEJSCOWY PLAN ZAGOSPODAROWANIA PRZESTRZENNEGO DLA DWUTOROWEJ, NAPOWIETRZNEJ LINII ELEKTROENERGETYCZNEJ 400 kV EŁK - GRANICA RP NA TERENIE GMINY OLECKO









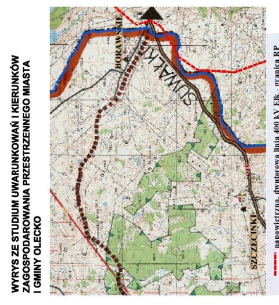
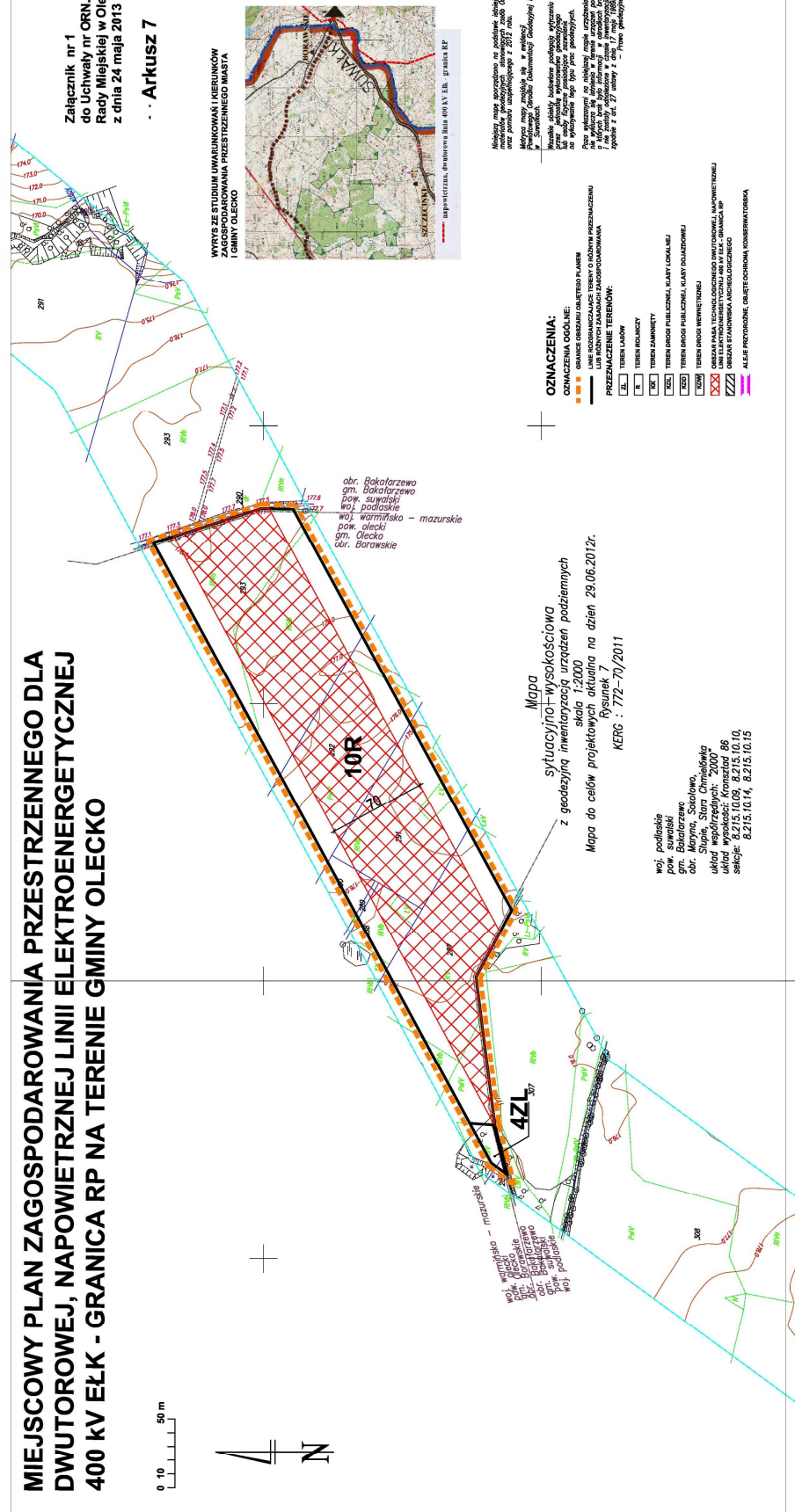
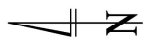
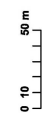






# MIEJSCOWY PLAN ZAGOSPODAROWANIA PRZESTRZENNEGO DLA DWUTOROWEJ, NAPOWIERTRZNEJ LINII ELEKTROENERGETYCZNEJ 400 KV ELK - GRANICA RP NA TERENIE GMINY OLECKO

Załącznik nr 1  
do Uchwały nr ORN.0007.23.2013  
Rady Miejskiej w Olecku  
z dnia 24 maja 2013 r.  
- - - Arkusz 7

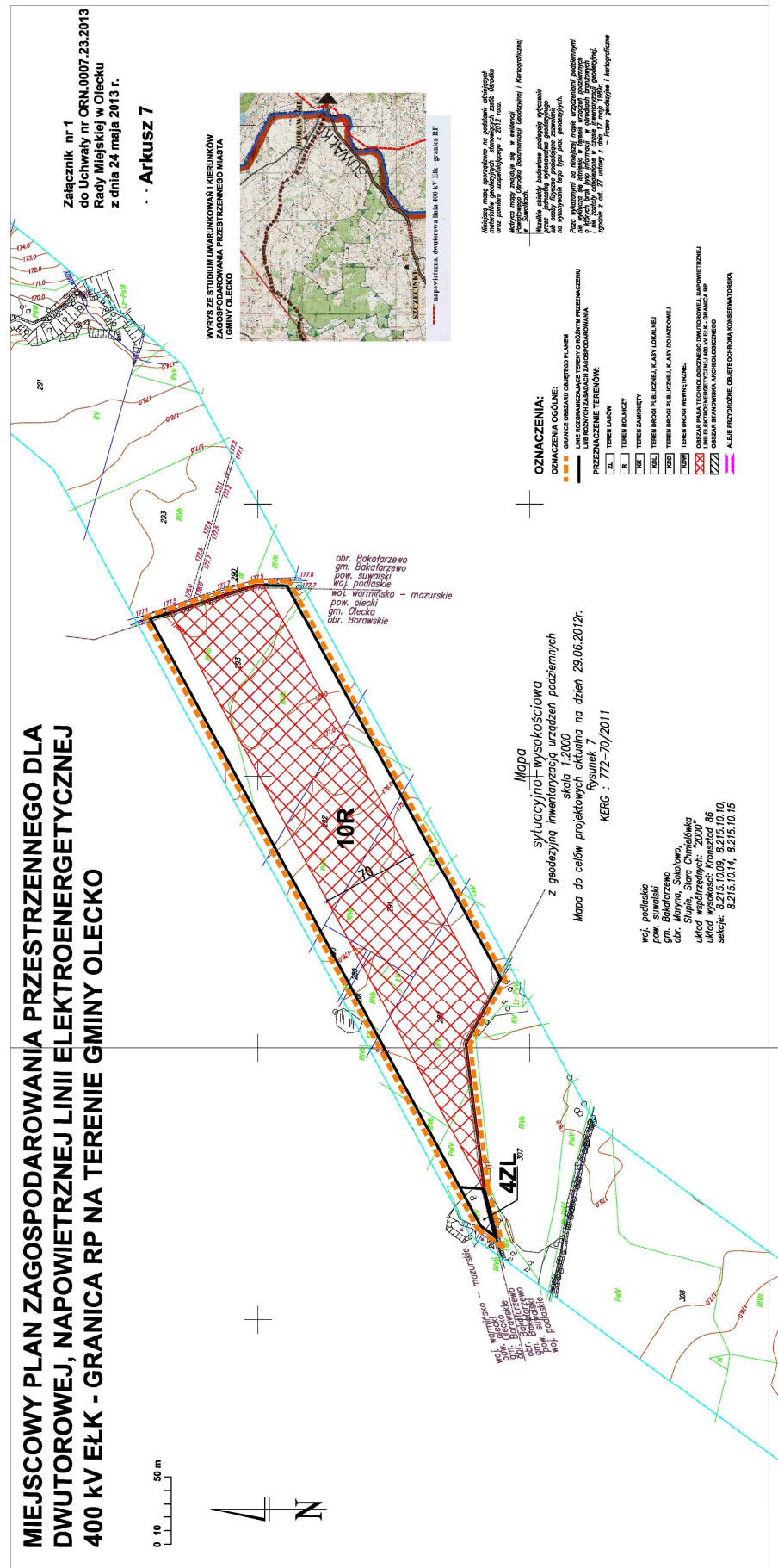


**OZNACZENIA:**  
GRANICZNA ODBUD.  
LINIE KONTURZĄCEJ TERENY O RÓŻNYM KRAJOBRAZU  
LINIE RÓWNIENI ZAMOCNI ZAGOSPODAROWANIA  
PRZELĄCZENIE TERENÓW:  
TEREN LASÓW  
TEREN WOLNICY  
TEREN KAMINNY  
TEREN RUDOP. PUBLICZNEJ, KŁASY LOKALNEJ  
TEREN RUDOP. PUBLICZNEJ, KŁASY GOSPODARZEJ  
TEREN RUDOP. WYKŁADKOWY  
OGRANICZENIA TECHNICZNE  
OGRANICZENIA TECHNICZNE DLA DWUTOROWEJ, NAPOWIERTRZNEJ LINII ELEKTROENERGETYCZNEJ 400 KV ELK  
ALFAS PRZYSTĄPKI, OBRĘT DOCHOWA KOMUNIKACJA

woj. podlaskie  
pow. suwalski  
gm. Bakalarzewo  
obr. Bakalarzewo  
obr. Suwały, Śmiała, Chmielówka  
układ współrzędnych: 2000°  
skala: 8,215.10.09, 8,215.10.10,  
8,215.10.14, 8,215.10.15

Mapa  
sytuacyjno-wysokościowa  
z geodezyjną inwentaryzacją urządzeń podziemnych  
skala 1:2000  
Mapa do celów projektowych aktualna na dzień 29.06.2012r.  
Rysunek 7  
KERG : 772-70/2011

Mapa jest wyrobem, nie jest przeznaczona do podjęcia jakiegolwiek rodzaju inwestycji. Autor nie ponosi odpowiedzialności za jej wykorzystanie w sposób niezgodny z przeznaczeniem. Projektant nie ponosi odpowiedzialności za jej wykorzystanie w sposób niezgodny z przeznaczeniem. Projektant nie ponosi odpowiedzialności za jej wykorzystanie w sposób niezgodny z przeznaczeniem.



**Rozstrzygnięcie o sposobie rozpatrzenia uwag do miejscowego planu zagospodarowania przestrzennego dla dwutorowej, napowietrznej linii elektroenergetycznej 400 kV Ełk – granica RP na terenie gminy Olecko, złożonych podczas wyłożenia planu miejscowego do publicznego wglądu.**

Projekt uchwały miejscowego planu zagospodarowania przestrzennego dla dwutorowej, napowietrznej linii elektroenergetycznej 400 kV Ełk – granica RP na terenie gminy Olecko, został wyłożony do publicznego wglądu w terminie od 1 marca 2013 roku do 1 kwietnia 2013 roku w siedzibie Urzędu Miejskiego w Olecku.

Termin składania uwag zgodnie z art. 17 pkt 11 ustawy o planowaniu i zagospodarowaniu przestrzennym z dnia 27 marca 2003 r. (Dz. U. z 2012 roku, poz. 647 j.t. z późn. zm.) minął w dniu 15 kwietnia 2013 roku.

W ustawowym terminie nie złożono uwag.

**Rozstrzygnięcie w sprawie sposobu realizacji i finansowania gminnych inwestycji z zakresu infrastruktury technicznej.**

Na podstawie art. 20 ust. 1 ustawy z dnia 27 marca 2003 r. o planowaniu i zagospodarowaniu przestrzennym (Dz. U. z 2012 roku, poz. 647 j.t. z późn. zm.), art. 7 pkt. 1, 2 i 3 ustawy z dnia 8 marca 1990 r. o samorządzie gminnym (Dz. U. z 2001 r. Nr 142, poz. 1591 j.t., z późn. zm.), Rada Miejska w Olecku rozstrzyga, co następuje:

1. Realizacja podstawowych założeń miejscowego planu zagospodarowania przestrzennego, ze względu na charakter inwestycji, jaką jest linia elektroenergetyczna 400 kV, nie stanowi zadań własnych gminy.
2. Pozostałe, dopuszczone ustaleniami planu, zadania z zakresu infrastruktury technicznej oraz infrastruktury komunikacyjnej w pasach dróg publicznych, będą realizowane ze środków:
  - a) własnych budżetu gminy,
  - b) środków zewnętrznych (w tym dotacji UE).

## **Uzasadnienie**

### **do projektu uchwały w sprawie miejscowego planu zagospodarowania przestrzennego dla dwutorowej, napowietrznej linii elektroenergetycznej 400kV Ełk – granica RP na terenie gminy Olecko**

Przedłożony do uchwalenia miejscowy plan zagospodarowania przestrzennego dla dwutorowej, napowietrznej linii elektroenergetycznej 400 kV Ełk – granica RP na terenie gminy Olecko, został sporządzony zgodnie z procedurą planistyczną, wynikającą z ustawy z dnia 27 marca 2003 roku o planowaniu i zagospodarowaniu przestrzennym.

Plan służy realizacji inwestycji celu publicznego o znaczeniu ponadlokalnym, jaką jest budowa dwutorowej, napowietrznej linii elektroenergetycznej 400 kV Ełk – granica RP.

Zgodnie z art. 17 ustawy, niniejsza uchwała stanowi zakończenie procedury sporządzania miejscowego planu zagospodarowania przestrzennego:

- Rada Miejska w Olecku, w dniu 31 maja 2012 roku, podjęła uchwałę w sprawie przystąpienia do sporządzenia miejscowego planu zagospodarowania przestrzennego dla przebiegu dwutorowej, napowietrznej linii elektroenergetycznej 400 kV Ełk – granica RP na terenie gminy Olecko,

- projekt planu uzyskał pozytywne opinie i uzgodnienia w wymaganym zakresie,
- projekt planu został wyłożony do publicznego wglądu w dniach od 1 marca 2013 r. do 1 kwietnia 2013 r.,
- do wyłożonego projektu planu, w ustawowym terminie, tj. do dnia 15 kwietnia 2013 r., nie wpłynęły uwagi.

Ustalenia planu nie będą naruszać ustaleń Studium uwarunkowań i kierunków zagospodarowania przestrzennego miasta i gminy Olecko, przyjętego Uchwałą Nr V/28/99 Rady Miejskiej w Olecku z dn. 29 stycznia 1999 roku, zmienionego Uchwałą Nr XXI/192/08 Rady Miejskiej w Olecku z dn. 26 sierpnia 2008 roku, po dokonaniu zmiany w zakresie lokalizacji inwestycji celu publicznego, t.j. dwutorowej, napowietrznej linii elektroenergetycznej 400 kV Ełk – granica RP na terenie gminy Olecko.

W związku z powyższym zostaje przedłożony Radzie Miejskiej w Olecku do uchwalenia projekt miejscowego planu zagospodarowania przestrzennego dla dwutorowej, napowietrznej linii elektroenergetycznej 400 kV Ełk – granica RP na terenie gminy Olecko.