

Projekt

z dnia 14 maja 2013 r.

Zatwierdzony przez

**UCHWAŁA NR
RADY MIEJSKIEJ W OLECKU**

z dnia 2013 r.

w sprawie zatwierdzenia Planu Odnowy Miejscowości Gąski na lata 2013-2020

Na podstawie art. 18 ust. 2 pkt 6 ustawy z dnia 8 marca 1990 r. o samorządzie gminnym (tekst jednolity Dz.U. z 2002 r., Nr 113, poz. 984; Dz.U. z 2002 r., Nr 153, poz. 1271; Dz.U. z 2002 r., Nr 214, poz. 1806; Dz.U. z 2002 r., Nr 23, poz. 220; Dz.U. z 2002 r., Nr 62, poz. 558; Dz.U. z 2003 r., Nr 162, poz. 1568; Dz.U. z 2003 r., Nr 80, poz. 717; Dz.U. z 2004 r., Nr 102, poz. 1055; Dz.U. z 2004 r., Nr 116, poz. 1203; Dz.U. z 2005 r., Nr 172, poz. 1441; Dz.U. z 2005 r., Nr 175, poz. 1457; Dz.U. z 2006 r., Nr 17, poz. 128; Dz.U. z 2006 r., Nr 181, poz. 1337; Dz.U. z 2007 r., Nr 173, poz. 1218; Dz.U. z 2007 r., Nr 48, poz. 327; Dz.U. z 2008 r., Nr 180, poz. 1111; Dz.U. z 2008 r., Nr 223, poz. 1458; Dz.U. z 2009 r., Nr 157, poz. 1241; Dz.U. z 2009 r., Nr 52, poz. 420; Dz.U. z 2010 r., Nr 106, poz. 675; Dz.U. z 2010 r., Nr 28, poz. 142; Dz.U. z 2010 r., Nr 28, poz. 146; Dz.U. z 2010 r., Nr 40, poz. 230; Dz.U. z 2011 r., Nr 117, poz. 679; Dz.U. z 2011 r., Nr 134, poz. 777; Dz.U. z 2011 r., Nr 149, poz. 887; Dz.U. z 2011 r., Nr 21, poz. 113; Dz.U. z 2011 r., Nr 217, poz. 1281; Dz.U. z 2012 r., poz. 567; Dz.U. z 2013 r., poz. 153) oraz § 10 ust. 2 pkt. 2 lit. b Rozporządzenia Ministra Rolnictwa i Rozwoju Wsi z dnia 14 lutego 2008 r. w sprawie szczegółowych warunków i trybu przyznawania pomocy finansowej w ramach działania „Odnowa i rozwój wsi” objętego Programem Rozwoju Obszarów Wiejskich 2007 – 2013 (Dz. U. Nr 38, poz. 220) Rada Miejska w Olecku uchwała, co następuje:

- § 1. Zatwierdza się Plan Odnowy Miejscowości Gąski na lata 2013 – 2020 stanowiący załącznik do niniejszej uchwały.
- § 2. Uchyla się Uchwałę Nr XXXVII/342/10 Rady Miejskiej w Olecku z dnia 24 lutego 2010 r. w sprawie zatwierdzenia Planu Odnowy Miejscowości Gąski na lata 2010-2017
- § 3. Wykonanie uchwały powierza się Burmistrzowi Olecka.
- § 4. Uchwała wchodzi w życie z dniem podjęcia.

Przewodniczący Rady Miejskiej

Karol Sobczak

**PLAN
ODNOWY MIEJSCOWOŚCI
GĄSKI
NA LATA
2013-2020**

GMINA OLECKO
POWIAT OLECKI
WOJEWÓDZTWO
WARMIŃSKO - MAZURSKIE

Opracowanie:
Rada Sołecka wsi Gąski
Współpraca:
Urząd Miejski w Olecku

Gąski 2013

Plan Odnowy Miejscowości Gąski
na lata 2013 - 2020

Spis treści

WPROWADZENIE	5
I. CHARAKTERYSTYKA WSI GĄSKI	7
1.1. POŁOŻENIE GEOGRAFICZNE	7
1.2. WARUNKI KLIMATYCZNE	9
1.3. RYS HISTORYCZNY	10
1.4. LUDNOŚĆ	10
1.5. STRUKTURA UŻYTKOWANIA I WŁASNOŚCI GRUNTÓW W GĄSKACH.....	13
1.6. GOSPODARKA	14
1.7. ROLNICTWO	16
1.8. BEZROBOCIE	16
II. INWENTARYZACJA ZASOBÓW SŁUŻĄCYCH ODNOWIE MIEJSCOWOŚCI	19
2.1. ZASOBY PRZYRODNICZE	19
2.2. DZIEDZICTWO KULTUROWE.....	20
2.3. INFRASTRUKTURA SPOŁECZNA	21
2.3.1. <i>Oświata</i>	21
2.3.2. <i>Ochrona zdrowia i ratownictwo społeczne</i>	23
2.4. INFRASTRUKTURA TECHNICZNA	23
2.4.1. <i>Transport i komunikacja</i>	23
2.4.2. <i>Zaopatrzenie w wodę i kanalizację</i>	24
III. OCENA MOCNYCH I SŁABYCH STRON MIEJSCOWOŚCI – ANALIZA SWOT.....	24
IV. OPIS PLANOWANYCH ZADAŃ.....	27
4.1. WIZJA ROZWOJU	27
4.1.1. <i>Opis obszarów o szczególnym znaczeniu dla zaspokojenia potrzeb mieszkańców</i>	27
4.2. OPIS I HARMONOGRAM REALIZACJI ZADAŃ.....	28
4.3. WDRAŻANIE, MONITORING I AKTUALIZACJA PLANU ODNOWY MIEJSCOWOŚCI	32
4.4. PUBLIC RELATIONS PLANU ODNOWY MIEJSCOWOŚCI	33
SPIS MAP.....	35
SPIS FOTOGRAFII	35
SPIS TABEL	35
SPIS WYKRESÓW	35

Plan Odnowy Miejscowości Gąski
na lata 2013 - 2020

Wprowadzenie

Podstawą rozwoju miejscowości Gąski jest dokument pn. „Plan Odnowy Miejscowości Gąski”, który jest opracowaniem o charakterze planowania strategicznego, określającym rozwój wsi w sferze społeczno-gospodarczej na lata 2013-2020.

Obowiązek stworzenia planu wynika z zapisów Programu Rozwoju Obszarów Wiejskich na lata 2007-2013, służącego wspieraniu obszarów i społeczności wiejskich. Dokument został oparty na analizie potrzeb inwestycyjnych w miejscowości zgodnie z „Kartą planowanych przedsięwzięć w zakresie rozwoju obszarów wiejskich w gminie Olecko dla miejscowości Gąski”.

Zapisy „Planu Odnowy Miejscowości Gąski” są spójne ze: Strategią Rozwoju Obszarów Wiejskich i Rolnictwa, Strategią Rozwoju Społeczno-Gospodarczego Województwa Warmińsko-Mazurskiego do roku 2020. Cele i działania zaproponowane w omawianym opracowaniu nawiązują do dokumentów strategicznych wyższego rzędu.

Plan Odnowy Miejscowości przygotowany został wspólnie z mieszkańcami Sołectwa Gąski, tak by realizowane zadania odpowiadały rzeczywistym potrzebom mieszkańców i mogły w pełni wykorzystać istniejący potencjał i szanse rozwoju miejscowości.

Dokument jest planem otwartym, który w zależności od potrzeb, uwarunkowań finansowych oraz pojawiających się nowych możliwości będzie mógł być aktualizowany w każdym momencie. Uwzględniane przy tym będą nowe potrzeby zgłaszane przez mieszkańców, władze samorządowe gminy, organizacje pozarządowe, sektor publiczny i prywatny. Takie sformułowanie pozwala także na pewną swobodę, jeśli chodzi o możliwość dopisywania nowych działań, a także zmienianie kolejności ich realizacji w latach 2013-2020 w zależności od uruchomienia i dostępu do funduszy strukturalnych. Celowość ta będzie również zachowana przy innych pozabudżetowych środkach dostępnych na rynku polskim dla samorządów jako beneficjentów.

W dalszej części opracowania przedstawiono:

- I. Charakterystykę miejscowości.
- II. Inwentaryzację zasobów służących odnowie miejscowości.
- III. Ocenę mocnych i słabych stron miejscowości – Analiza SWOT.

IV. Opis planowanych zadań:

- a) całościową wizję rozwoju, która osiągnięta będzie poprzez realizację działań inwestycyjno-remontowych i społeczno-kulturalnych,
- b) Siedmioletni Plan Inwestycyjny dla miejscowości Gąski.

I. CHARAKTERYSTYKA WSI GĄSKI

1.1. Położenie geograficzne

Miejscowość Gąski położona jest w południowo – zachodniej części powiatu oleckiego i Gminy Olecko w mezoregionie Pojezierza Ełckiego.

Gmina Olecko jest jedną z czterech gmin wchodzących w skład powiatu oleckiego. Powiat olecki leży w północno – wschodniej części Polski, w południowo – wschodniej części województwa warmińsko – mazurskiego. Został utworzony w 2002 roku, kiedy to dokonano podziału powiatu olecko – gołdapskiego. Powiat olecki graniczy z następującymi powiatami (por. mapa nr 1):

- na północy z powiatem gołdapskim,
- na południu z powiatem ełckim,
- na zachodzie z powiatem giżyckim,
- „na wschodzie stanowi jednocześnie granicę województwa podlaskiego, a w nim powiatu suwalskiego, z którym tworzy granicę województwa.”¹

Mapa 1. Położenie powiatu oleckiego



Źródło: <http://powiat.olecko.pl/>

¹ www.powiat.olecko.pl/gospodarka/strategia

Gmina Olecko graniczy z gminami: Wieliczki, Kowale Oleckie, Świętajno, Bakalarzewo, Ełk. Powierzchnia Gminy Olecko wynosi 266,6 km², co stanowi 30,51% obszaru całego powiatu i 1,11% powierzchni województwa warmińsko-mazurskiego.

Mapa 2. Sołectwo Gąski na tle powiatu oleckiego



Źródło: www.olecko.pl

Mapa 3. Sołectwo Gąski na tle Gminy Olecko

GMINA OLECKO



Źródło: www.olecko.pl

Miejscowość Gąski położona jest przy drodze krajowej nr 65 Gołdap – Olecko – Ełk – Białystok - Bobrowniki, nad jeziorem Przytułskim, w bezpośredniej bliskości jezior: Bukowino, Krzywianki, Dudeckiego i Zajd (por. fotografia nr 1). Odległość do Olecka wynosi 12 km, natomiast do Ełku 18 km. Dzięki drogom powiatowym Gąski mają połączenie z takimi wsiami jak: Kijewo, Gize, Zajdy.

Powierzchnia Sołectwa Gąski wynosi 10,0917 km², tj. 3,8% powierzchni gminy.

Zgodnie z zapisami Regionalnego Planu Operacyjnego Warmia i Mazury 2007-2013 Gąski znajdują się w rejonie uznanym turystycznie.

Fotografia 1. Miejscowość Gąski – widok z góry



Źródło: www.zumi.pl

1.2. Warunki klimatyczne

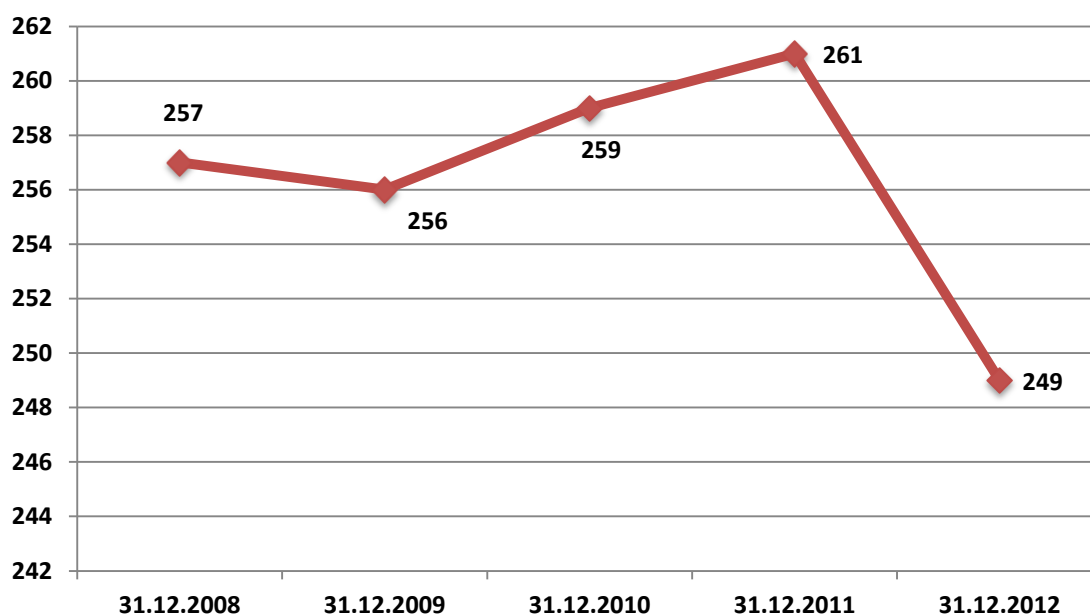
Miejscowość Gąski leży na pograniczu Pojezierza Mazurskiego i Suwalskiego, które cechuje surowy klimat. Rejon Sołectwa Gąsek i terenów na wschód od niego nazywa się „polskim biegunem zimna”. Teren wyróżnia się mniejszym nasłonecznieniem, większym zachmurzeniem /ilość dni pogodnych w roku wynosi tu 36 w skali roku przy przeciętnej krajowej 45 dni w roku/. Niższa jest też średnia temperatura /przeciętnie o około 1,9 stopnia/ – dłużej tu trwają przymrozki i wcześniej zaczyna się zima. Znaczne są też amplitudy dobowe temperatur, które w skrajnych wypadkach w maju wynosiły + 36,4°C w dzień oraz – 3,5°C nocą. Skrajne temperatury latem sięgają + 34,0 °C, zimą - 36,4°C, więcej tu jest dni z przymrozkami, więcej dni dżdżystych, i wietrznych. Struktura opadów powoduje częsty niedosyt wilgoci, zwłaszcza w maju i październiku. Ten niedostatek rekompensują często występujące mgły i rosy poranne.

1.3. Rys historyczny

Gąski były zakładane dwukrotnie. Pierwsza lokacja miała miejsce jeszcze w czasach krzyżackich, w 1519 roku. Być może, nie powiodła się, gdyż dwadzieścia lat później, w 1539, książę Albrecht nadał tu za pośrednictwem swego starosty w Stradunach – Marcinowi Gąsce i jego synowi, 6 włók sołeckich z zadaniem założenia wsi czynszowej na prawie chełmińskim na 60 włókach. Szkoła powstała w Gąskach podczas reformy szkolnictwa w Prusach w latach czterdziestych XVIII wieku. W tym samym czasie, dokładnie w 1741 roku, zbudowano w Gąskach kościół, a w 1749 założono parafię. Parafia w XVIII i niemal do końca XIX wieku była całkowicie polska. Od 1860 roku Gąski posiadały urząd pocztowy, a w latach międzywojennych - inne urzędy i instytucje niezbędne do obsługi ludności wiejskiej: urząd stanu cywilnego, kontroli mięsa, posterunek żandarmerii i in. W roku 1938 wieś liczyła 675 mieszkańców. Starą nazwę Gonsken zastąpiono niemiecką Herzogskirchen. W roku 1912 według oficjalnych statystyk na 3113 parafian jedynie 1000 zaliczano do Mazurów, pozostałych do Niemców, ale od pastora wymagano tu znajomości języka polskiego aż do II wojny światowej. W latach 1975 - 1998 miejscowość administracyjnie należała do województwa suwalskiego.

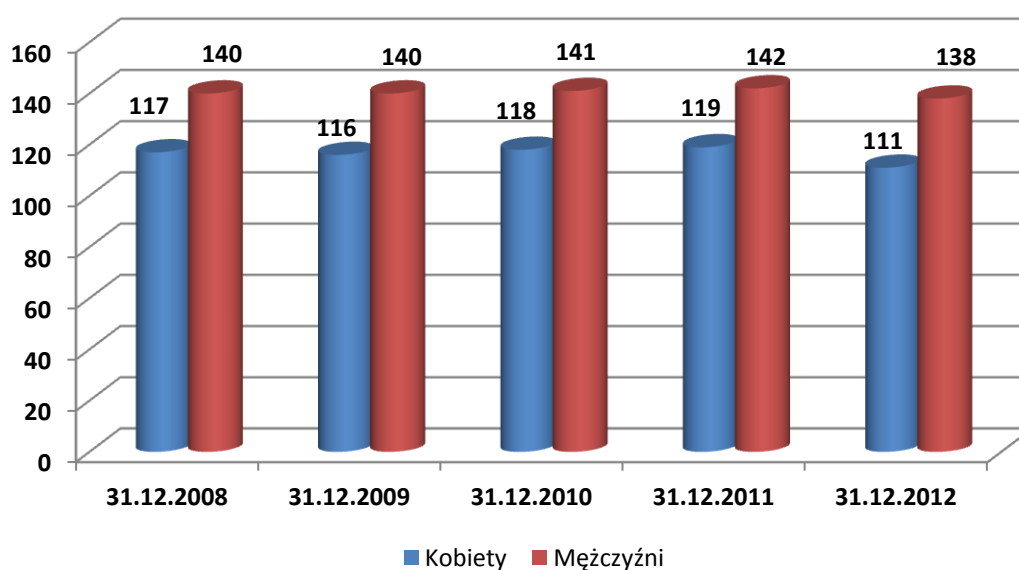
1.4. Ludność

Miejscowość Gąski zamieszkuje 249 osób (stan na 31 grudnia 2012 r.). Przekrój statystyczny struktury ludności w miejscowości przedstawiają poniższe wykresy oraz tabele.

Wykres 1. Liczba ludności w miejscowości Gąski w latach 2008-2012

Źródło: Opracowanie własne na podstawie danych pochodzących z Urzędu Miejskiego w Olecku

Z wykresu nr 1 wynika, że liczba ludności zameldowana na terenie miejscowości Gąski na przestrzeni 5 lat ulegała niewielkim zmianom. W ciągu badanych 5 lat, najwięcej mieszkańców zarejestrowano na koniec roku 2011 – 261 osób. Z kolei rok później liczba ta zmalała, osiągając liczbę 249 mieszkańców.

Wykres 2. Liczba ludności w miejscowości Gąski w podziale na płeć w latach 2008-2012

Źródło: Opracowanie własne na podstawie danych pochodzących z Urzędu Miejskiego w Olecku

Wykres nr 2 prezentuje jak przedstawiała się liczba ludności w miejscowości Gąski w latach 2008-2012 z podziałem na płeć. Tak jak w przypadku ogólnej liczby ludności we wsi, największą liczbę kobiet oraz mężczyzn zarejestrowano na koniec roku 2011 – 119 kobiet i 142 mężczyzn. Z kolei rok później liczba ta zmalała, osiągając liczbę 111 kobiet i 138 mężczyzn. W przeciągu ostatniego roku liczba ludności w Gąskach zmniejszyła się o 12 osób (8 kobiet, 4 mężczyzn).

W tabeli nr 1 przedstawiono liczbę ludności w miejscowości Gąski z podziałem na płeć w trzech kategoriach wiekowych.

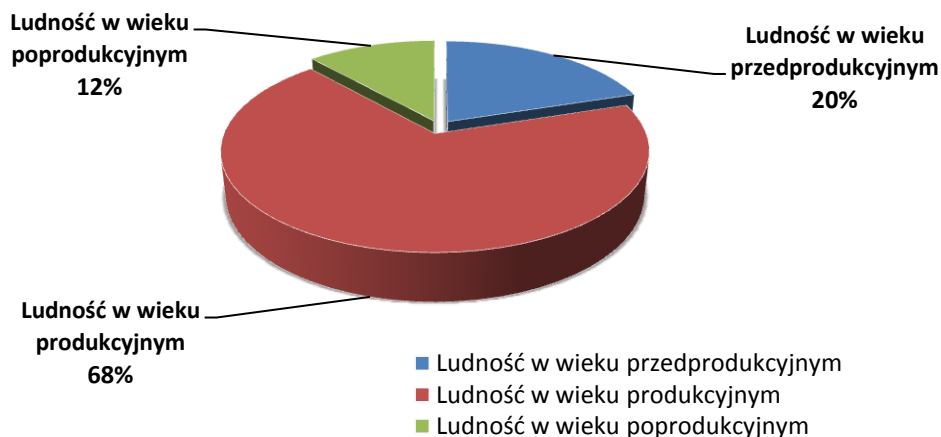
Tabela 1. Mieszkańcy miejscowości Gąski – stan na 31 grudnia 2012 r.

WYSZCZEGÓLNIENIE	WARTOŚCI OGÓŁEM	w tym kobiety	w tym mężczyźni
Stan ludności ogółem, w tym:	249	111	138
Ludność w wieku przedprodukcyjnym (0-17 lat)	50	22	28
Ludność w wieku produkcyjnym Kobiety (18-60 lat) / Mężczyźni (18-65)	170	66	104
Ludność w wieku poprodukcyjnym Kobiety (60 lat i więcej) / Mężczyźni (65 lat i więcej)	29	23	6

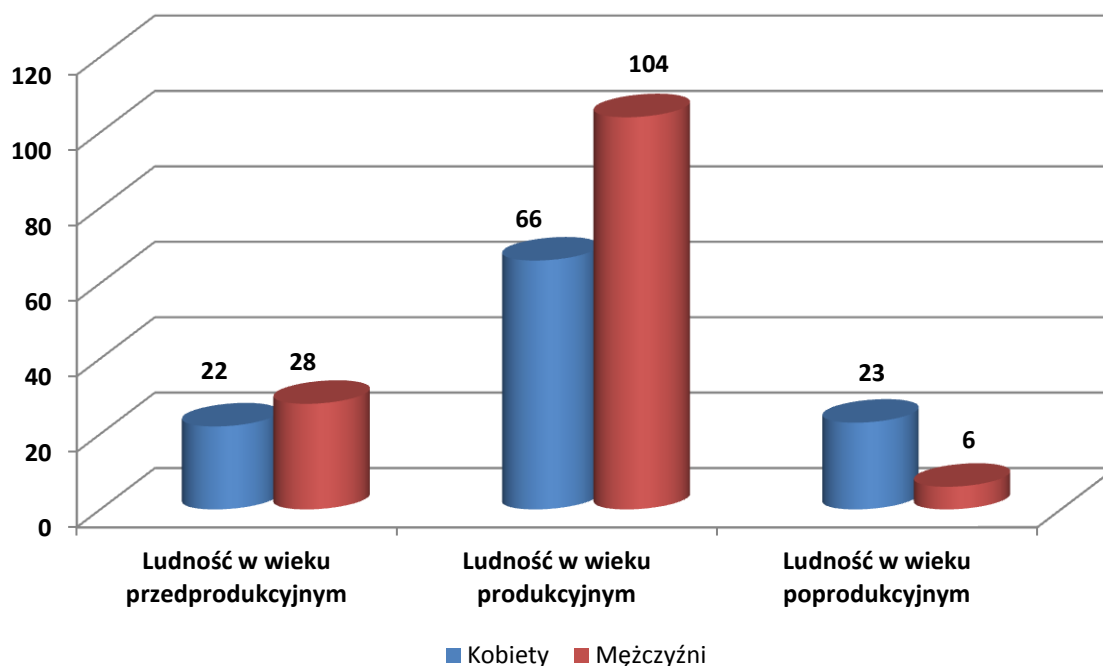
Źródło: Opracowanie własne na podstawie danych pochodzących z Urzędu Miejskiego w Olecku

Wykres nr 3 prezentuje procentową liczbę ludności w miejscowości Gąski w trzech kategoriach wiekowych.

Wykres 3. Procentowa liczba mieszkańców w miejscowości Gąski - stan na 31 grudnia 2012 r.



Źródło: Opracowanie własne na podstawie danych pochodzących z Urzędu Miejskiego w Olecku

Wykres 4. Liczba ludności w miejscowości Gąski w podziale na płeć - stan na 31 grudnia 2012 r.

Źródło: Opracowanie własne na podstawie danych pochodzących z Urzędu Miejskiego w Olecku

Wykres nr 4 prezentuje liczbę ludności w miejscowości Gąski z podziałem na płeć.

Największą liczbę stanowi ludność w wieku produkcyjnym, tj. 66 kobiet i 104 mężczyzn, co stanowi 68% ogółu mieszkańców wsi. 20% mieszkańców (22 kobiet i 28 mężczyzn) to ludzie w wieku przedprodukcyjnym, 12% (23 kobiet i 6 mężczyzn) - poprodukcyjnym.

1.5. Struktura użytkowania i własności gruntów w Gąskach

Powierzchnia obrębu miejscowości Gąski wynosi 1009,17 ha. Według klasyfikacji bonitacyjnej, uwzględniając żyzność gleby, stosunki wodne, stopień kultury i trudność uprawy w powiązaniu z agroklimatem, rzeźbą terenu oraz niektórymi elementami stosunków gospodarczych, na obszarze gminy w grupie gruntów ornych zdecydowanie przeważają gleby o III i IV klasie bonitacyjnej, tworząc duże, żyzne kompleksy.

W tabeli nr 2 zestawiono strukturę gruntów w miejscowości Gąski.

Tabela 2. Struktura gruntów według wykazu gruntów dla obrębu miejscowości Gąski - stan na 31 grudnia 2012 r.

WYSZCZEGÓLNIENIE	MIEJSCOWOŚĆ (powierzchnia w ha)
Powierzchnia obrębu miejscowości ogółem, w tym:	1009,1743
Grunty orne	508,8658
Grunty rolne zabudowane	12,3322
Sady	0,06
Łąki	76,8720
Pastwiska	140,9981
Lasy i grunty leśne	138,3457
Grunty zadrzewione i zakrzewione	25,0489
Grunty pod wodami płynącymi	22
Grunty pod stawami	2,88
Grunty pod rowami	5,0619
Użytki kopalne	2,3
Tereny komunikacyjne – drogi	33,5189
Tereny mieszkaniowe, przemysłowe i inne zabudowane	2,9012
Tereny niezabudowane	0,0423
Tereny zielone i rekreacyjne	2,17
Nieuzytki	35,5873
Tereny różne	0,19

Źródło: Opracowanie własne na podstawie danych pochodzących z Urzędu Miejskiego w Olecku

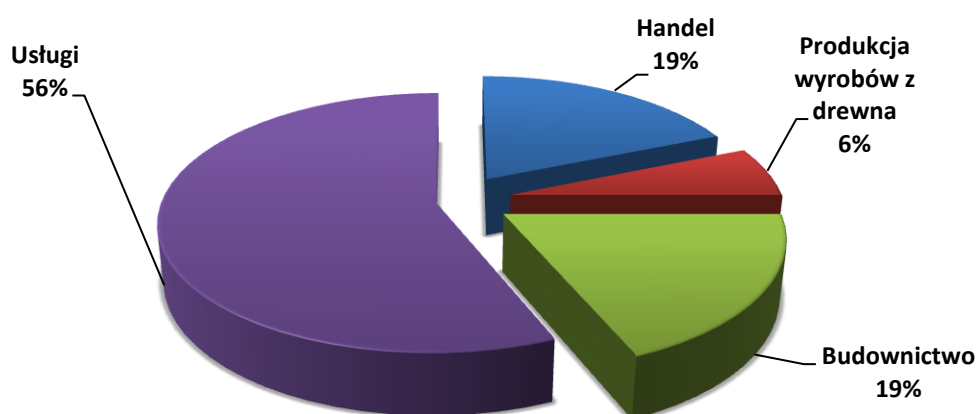
1.6. Gospodarka

Strukturę prowadzonej działalności gospodarczej na terenie miejscowości Gąski przedstawia tabela nr 3 oraz wykres nr 5.

Tabela 3. Struktura prowadzonej działalności gospodarczej w miejscowości Gąski - stan na 31 grudnia 2012 r.

WYSZCZEGÓLNIENIE	ILOŚĆ
Placówki handlowe	3
Produkcja wyrobów z drewna	1
Budownictwo	3
Usługi	9
OGÓŁEM:	16

Źródło: <https://prod.ceidg.gov.p>, opracowanie własne

Wykres 5. Struktura prowadzonej działalności gospodarczej w miejscowości Gąski

Źródło: <https://prod.ceidg.gov.p>, opracowanie własne

Z danych pochodzących z Centralnej Ewidencji i Informacji o Działalności Gospodarczej (CEIDG) wynika, że w miejscowości Gąski przeważają działalności usługowe, jest ich 9, co stanowi 56% wszystkich działalności gospodarczych we wsi. 19% przedsiębiorstw stanowi działalność budowlana, 19% - handlowa, 6% - działalność produkcyjna.

1.7. Rolnictwo

Według danych pochodzących z Urzędu Miejskiego w Olecku w sołectwie Gąski są 43 gospodarstwa rolne (wg odprowadzanego podatku rolnego). Z wywiadu przeprowadzonego na terenie miejscowości wynika, że faktycznie jest ich ok. dwudziestu, a liczbę dużych gospodarstw rolnych można określić na kilka.

Tabela nr 4. przedstawia strukturę gospodarstw rolnych w miejscowości Gąski.

Tabela 4. Struktura gospodarstw rolnych - stan na 31 grudnia 2012 r.

WYSZCZEGÓLNIENIE	Ilość
Liczba gospodarstw	43
Powierzchnia gospodarstw, w tym:	
1-2ha	13
2-5ha	8
5-7ha	5
7-10ha	4
10-15ha	7
15 i więcej ha	6

Źródło: Opracowanie własne na podstawie danych pochodzących z Urzędu Miejskiego w Olecku

1.8. Bezrobocie

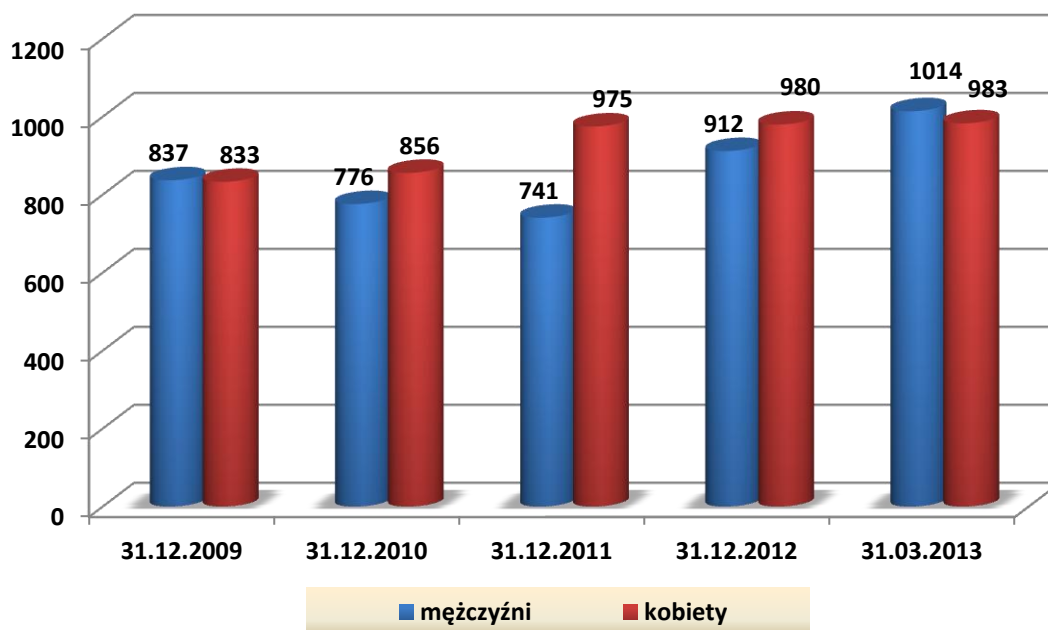
Z danych Powiatowego Urzędu Pracy w Olecku wynika, że w Gminie Olecko zarejestrowanych na dzień 31 marca 2013 roku było 1997 osób, w tym 983 kobiety. Z tej liczby w mieście Olecko zarejestrowanych było 1 367 osób, w tym 665 kobiet. Stopa bezrobocia dla powiatu oleckiego na koniec lutego 2013 roku wyniosła 24,6%, w województwie warmińsko-mazurskim wynosiła ona 22,5%, w kraju – 14,4%.

Tabela nr 5 oraz wykres nr 6 prezentują jak kształtowała się liczba osób bezrobotnych w Gminie Olecko w poszczególnych latach.

Tabela 5. Liczba bezrobotnych w Gminie Olecko - stan na 31 marca 2013 r.

BEZROBOCIE W GMINIE OLECKO		
Stan na:	Bezrobotni ogółem	w tym kobiety
31.03.2013	1997	983
31.12.2012	1892	980
31.12.2011	1716	975
31.12.2010	1632	856
31.12.2009	1670	833

Źródło: Opracowanie własne na podstawie danych pochodzących z Powiatowego Urzędu Pracy w Olecku

Wykres 6. Liczba bezrobotnych w Gminie Olecko w podziale na płeć w latach 2009-2013

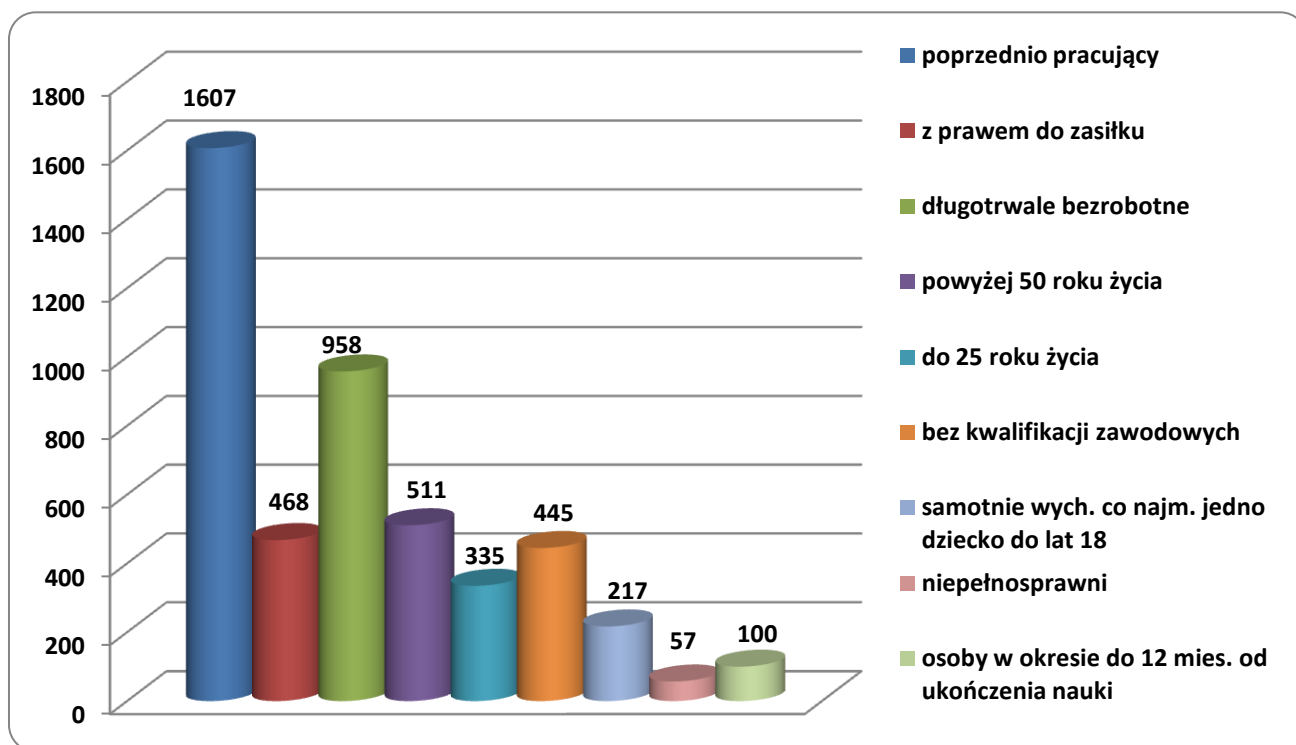
Źródło: Opracowanie własne na podstawie danych pochodzących z Powiatowego Urzędu Pracy w Olecku

Z danych przedstawionych w tabeli nr 6 i wykresie nr 7 wynika, że bezrobotni to najczęściej ludzie długotrwale bezrobotni – w wieku powyżej 50 lat, bez kwalifikacji zawodowych a także ludzie młodzi – do 25 roku życia.

Tabela 6. Liczba bezrobotnych w Gminie Olecko - stan na 31 grudnia 2012 r.

BEZROBOCIE W GMINIE OLECKO		
Liczba bezrobotnych	Ogółem	w tym kobiety
Poprzednio pracujący	1607	789
Z prawem do zasiłku	468	223
Długotrwale bezrobotne	958	580
Powyżej 50 roku życia	511	232
Do 25 roku życia	335	175
Bez kwalifikacji zawodowych	445	270
Samotnie wych. co najm. jedno dziecko do lat 18	217	175
Niepełnosprawni	57	27
Osoby w okresie do 12 mies. od ukończenia nauki	100	47

Źródło: Opracowanie własne na podstawie danych pochodzących z Powiatowego Urzędu Pracy w Olecku

Wykres 7. Liczba bezrobotnych w Gminie Olecko - stan na 31 grudnia 2012 r.

Źródło: Opracowanie własne na podstawie danych pochodzących z Powiatowego Urzędu Pracy w Olecku

Powiatowy Urząd Pracy w Olecku nie prowadzi statystyki bezrobocia dla poszczególnych miejscowości.

II. INWENTARYZACJA ZASOBÓW SŁUŻĄCYCH ODNOWIE MIEJSCOWOŚCI

2.1. Zasoby przyrodnicze

Prawie cała Polska należy do prowincji środkowoeuropejskiej świata roślinnego. Ze względu na specyfikę wyodrębniono z niej dział północny. Składa się on z czterech krain:

- mazursko – kurpiowskiej,
- suwalsko – augustowskiej,
- biebrzańskiej,
- białowiesko – knyszyńskiej.

Kraina mazursko – kurpiowska dzieli się na dwa okręgi:

- morenowo- jeziorny Pojezierza Mazurskiego (lokalizacja obszaru Gminy Olecko),
- sandrowy, Kurpiowsko – Piski.

W okolicach w Gąskach lasy – podobnie jak na całym Pojezierzu Mazurskim – cechuje obfitość świerka, który wypiera inne drzewa. Jego dominacja widoczna jest w kępowym i zwartym wchodzeniu nawet na torfowiska. Obok świerków i sosnowych często występuje tu także lipa drobnolistna. Łąki są tylko wytworem pracy ludzkiej. Wśród porastających je gatunków dominuje wyczyniec. Powyżej strefy zalewowej, na łąkach suchych, występujących tu niezwykle rzadko rosną: pięciornik piaskowy, fiołek skalny, bylica ulotna. Łąki wilgotne cechuje duże zróżnicowanie florystyczne, a położone są niezwykle malowniczo, na rozległych przestrzeniach zarośniętych niegdyś jezior.

Gąski położone są nad jeziorem Przytułskim. Jest to akwen dość głęboki (19 m) o kształcie mocno wydłużonym (5,0 km i 0,55 km). Brzegi w kilku miejscach są wysokie i strome. Mały dopływ z jeziora Krzywianka oraz parę okresowo czynnych cieków z okolicznych pól, odpływ do jeziora Zdrężno. Roślinność średnio rozwinięta, zajmuje ona 15,5 ha oraz 74,9% linii brzegowej. Dominuje trzcina — otaczająca wąskim przerywanym pasem brzegi jeziora. W bezpośredniej bliskości znajduje się jezioro Kukowino o średniej wielkości (1,28 km²). Ma ono charakter przepływowy — z jeziora Juchówka do Dudeckiego. Kształtem przypomina bumerang, ma dobrze rozwiniętą linię brzegową. Posiada trzy wyspy (łączna powierzchnia 3,4 ha) o zróżnicowanej wielkości. Stoki od północy i południa — strome, ze stron przeciwnych— łagodne. Jezioro

otoczone jest gruntami ornymi, w niewielkim stopniu — pastwiskami, a tylko na odcinku około 5% linii brzegowej — lasem liściastym. Roślinność wodna otacza brzegi dość szerokim pasem (10,2 ha, 85,8% linii brzegowej), dominuje trzcina, w niewielkich ilościach występuje pałka wąskolistna, tatarak i skrzypy.

2.2. Dziedzictwo kulturowe

Na terenie miejscowości znajduje się Zespół Kościoła Ewangelickiego wpisany do Wojewódzkiej Ewidencji Zabytków. Zespół kościoła ewangelickiego (obecnie rzymsko - katolickiego) we wsi Gąski – składa się z kościoła murowanego z lat 1831 – 33 i wieży – 1908 - 1909).

Wg innych źródeł kościół zbudowano w 1741 roku, a w 1749 zorganizowano parafię. Parafia ta była w ciągu XVIII i XIX wieku całkowicie polska. Obecnie kościół jest kościołem rzymskokatolickim pod wezwaniem św. Antoniego Padewskiego. Kościół usytuowany na wzgórzu dominuje nad obszarem miejscowości.

Fotografia 2. Kościół p.w. św. Antoniego Padewskiego w Gąskach



Źródło: Archiwum Urzędu Miejskiego w Olecku

Życie kulturalne wsi skupia się wokół imprez organizowanych przez Szkołę Podstawową stanowiącą centralny ośrodek integracji społeczności lokalnej oraz sołectwo Gąski. Odbywają się tutaj takie uroczystości, jak:

- a) Jesienne Manewry Sportowe „Pożegnanie lata”,
- b) Święto Komisji Edukacji Narodowej,
- c) Dzień Papieski,
- d) Szkolny Dzień Bezpieczeństwa,
- e) Dzień Matki połączony z obchodami Warmińsko – Mazurskich Dni Rodzin,
- f) Dzień Dziecka połączony z obchodami Dnia Sportu,
- g) wieczór opłatkowy organizowany tydzień przed Wigilią,
- h) piknik rodzinny w plenerze organizowany w czerwcu,
- i) dożynki parafialne itp.

2.3. Infrastruktura społeczna

2.3.1. Oświata

Na terenie miejscowości Gąski funkcjonuje Szkoła Podstawowa z Oddziałami Integracyjnymi – „Szkoła Promująca Zdrowie”.

Placówka posiada bogatą historię. Powstała ona między 1737 a 1740 rokiem. W roku 1833 do szkoły uczęszczało 435 polskich dzieci. W 1935r. w tutejszej szkole dwaj nauczyciele kształcili w klasach od pierwszej do czwartej 57 dzieci, a w klasach od piątej do ósmej 55 dzieci. Rozwój sieci bibliotecznej po roku 1950 związany był z potrzebą dostosowania do nowego podziału administracyjnego. W związku z tym w latach 1962 - 1969 założono biblioteki gromadzkie m. in. w Gąskach.

Fotografia 3. Szkoła Podstawowa z Oddziałami Integracyjnymi im. Marszałka Józefa Piłsudskiego w Gąskach



Źródło: Archiwum Urzędu Miejskiego w Olecku

Obecnie w szkole znajduje się 8 oddziałów szkolnych (w tym 1 oddział integracyjny i 1 oddział terapeutyczny), 2 oddziały przedszkola, do którego uczęszczają dzieci realizujące roczne obowiązkowe przygotowanie przedszkolne oraz 1 oddział Zespołu Wychowania Przedszkolnego „Radosne Słoneczka” dla dzieci 3-4-letnich.

Przy szkole funkcjonują świetlice: szkolna i wychowawczo-opiekuńcza z programem socjoterapii oraz biblioteka wraz z czytelnią wyposażoną w komputery, kserokopiarki i Internet, dostępna również dla uczniów szkół ponadgimnazjalnych oraz pozostałych mieszkańców wsi i okolic.

Obecnie do szkoły uczęszcza 210 dzieci, w tym:

- a) do szkoły podstawowej – 159 dzieci,
- b) do oddziału przedszkolnego – 35 dzieci,
- c) do Zespołu Wychowania Przedszkolnego – 16 dzieci.

W szkole zatrudnionych jest 23 pracowników pedagogicznych.

Integrując się ze środowiskiem, szkoła chętnie podejmuje wszelkie wyzwania podnoszące prestiż szkoły, w tym m.in.:

- od 1995 roku kontynuuje nauczanie w klasach integracyjnych;
- 7 października 2003r. zdobyła certyfikat Szkoły Promującej Zdrowie;
- od wielu lat bierze udział w konkursie "Mieszkajmy Piękniej";
- osiąga sukcesy muzyczne, czego dowodem są 3 pierwsze miejsca w Przeglądzie Piosenki Dziecięcej „Gratka dla nastolatka”, dwie nominacje do szczybla wojewódzkiego

w konkursie „Wygraj sukces” i wyróżnienie na Międzynarodowym Festiwalu Muzyki i Tańca „Muszelki Wigier 2003”.

Stan techniczny obiektów szkolnych, poza świetlicą, jest dobry. We wrześniu 2006 r. szkoła wzbogaciła się o nowoczesną salę gimnastyczną z zapleczem rehabilitacyjnym. Przy szkole zostały utworzone tereny zielone w postaci mini parku wraz z ogrodem badawczym na bazie którego prowadzona jest edukacja obejmująca tematykę przyrodniczą i ekologiczną.

2.3.2. Ochrona zdrowia i ratownictwo społeczne

W Gąskach nie istnieje Ośrodek Zdrowia. Najbliższe placówki służby zdrowia znajdują się w mieście powiatowym – Olecku. Mieszkańcy korzystają z podstawowej opieki medycznej przychodni zorganizowanej w przychodniach m.in. przy ul. 11 Listopada, ul. Gołdapskiej. Zapewniają ona opiekę internistów, specjalistów, pielęgniarek, rehabilitantów. W przypadku konieczności hospitalizacji, jak również specjalistycznych usług medycznych, mieszkańcy Gąsek korzystają przede wszystkim z usług Centrum Medycznego Zakładu Opieki Zdrowotnej w Olecku – „OLMEDICA” Sp. z o.o. ul. Gołdapska 1, gdzie znajduje się oddział internistyczny z salą intensywnego nadzoru kardiologicznego, oddział położniczo-noworodkowy z rooming-in, oddział chirurgii ogólnej, izba przyjęć, oddział ginekologiczny, oddział dziecięcy, blok operacyjny, apteka. W przypadku zaopatrzenia w środki farmaceutyczne mieszkańcy zaopatrują się w aptekach w Olecku.

W Gąskach działa Ochotnicza Straż Pożarna. Jest jedną z dwóch jednostek w gminie Olecko należącą do Krajowego Systemu Ratowniczo-Gaśniczego.

2.4. Infrastruktura techniczna

2.4.1. Transport i komunikacja

Przez miejscowość Gąski biegnie droga krajowa nr 65 Gołdap – Olecko – Ełk – Białystok - Bobrowniki. Dzięki drogom powiatowym Gąski mają połączenie z takimi wsiami jak: Kijewo, Giże, Zajdy. Drogi gminne do Zatyk i Zajd są w fatalnym stanie technicznym i wymagają remontów.

Komunikacja zbiorowa dla miejscowości Gąski jest dobrze rozwinięta. Kursują autobusy PKS na trasie Olecko – Ełk. Komunikacja zbiorowa obsługiwana jest przez PKS w Suwałkach. Brak jest komunikacji dla mieszkańców Gąsek z okolicznymi miejscowościami (kursują tylko autobusy dowożące dzieci do szkoły i ze szkoły).

2.4.2. Zaopatrzenie w wodę i kanalizację

Miejscowość jest zwodociągowana. Wieś została skanalizowana w ramach projektu „Budowa kanalizacji sanitarnej w miejscowości Gąski i Ślepie w Gminie Olecko”. Podczas inwestycji wykonane zostało 6.927 mb kanalizacji grawitacyjnej i ciśnieniowej oraz 6 przepompowni. Projekt był współfinansowany z programu PHARE 2002 – Fundusz Małych Projektów Infrastrukturalnych.

III. OCENA MOCNYCH I SŁABYCH STRON MIEJSCOWOŚCI – ANALIZA SWOT

Analiza SWOT jest techniką analityczną służącą porządkowaniu informacji, dotyczących danego zagadnienia, na cztery grupy:

1. Mocne strony – uwarunkowania wewnętrzne, które stanowią silne strony miejscowości i które należy wykorzystać sprzyjać będą jej rozwojowi.
2. Słabe strony – uwarunkowania wewnętrzne, które stanowią słabe strony miejscowości i które nie wyeliminowane utrudniać będą jej rozwój.
3. Szanse – uwarunkowania zewnętrzne, które nie są bezpośrednio zależne od zachowania społeczności wiejskiej, ale które mogą być traktowane jako szanse, i przy odpowiednio podjętych przez nią działaniach, wykorzystane jako czynniki sprzyjające rozwojowi miejscowości.
4. Zagrożenia – uwarunkowania zewnętrzne, które także nie są bezpośrednio zależne od zachowania społeczności wiejskiej, ale które mogą stanowić zagrożenie dla jej rozwoju.

Tabela nr 7 została stworzona przy udziale społeczności lokalnej, która miała możliwość wskazania czynników stanowiących w jej ocenie mocne bądź słabe strony miejscowości oraz szanse i zagrożenia dla jej rozwoju.

Tabela 7. Analiza SWOT

S - mocne strony	W - słabe strony
<ul style="list-style-type: none"> - dogodne położenie geograficzne (region o wysokich walorach turystycznych), - korzystne położenie blisko granicy z Federacją Rosyjską i Litwą, - potencjalna możliwość korzystania z funduszy Unii Europejskiej z zakresu współpracy transgranicznej, - dobra dostępność komunikacyjna- położenie przy drodze krajowej prowadzącej do granicy z Federacją Rosyjską i Litwą, - potencjał dla rozwoju agroturystyki i produkcji zdrowej żywności – walory krajoznawczo-turystyczne (położenie nad jeziorami) oraz tereny rolnicze czyste ekologicznie w porównaniu z innymi regionami Polski, - miejscowość zwodociągowana i skanalizowana, - szkoła podstawowa jako miejsce integracji społeczności lokalnej, - duża aktywność społeczna kadry szkoły, sołectwa i mieszkańców – organizowanie imprez o zasięgu lokalnym, - Ochotnicza Straż Pożarna działająca w krajowym systemie ratowniczo-gaśniczym, - kościół wpisany do rejestru zabytków, - nowoczesna sala gimnastyczna wraz z zapleczem rehabilitacyjnym, - boisko do przeprowadzania lokalnych imprez sportowych i kulturalnych; 	<ul style="list-style-type: none"> - brak świetlicy wiejskiej, - niedostateczna ilość miejsc noclegowych dla turystów, - niezagospodarowane brzegi jezior, - brak bezpiecznych, odpowiednio przygotowanych do przyjęcia turystów plaż, - zły stan techniczny boiska wraz z wyposażeniem, - brak placów zabaw, - wymagająca remontów infrastruktura drogowa: droga krajowa, drogi gminne w kierunku Zatyk i Zajd, ciągi piesze w miejscowości, parkingi dla samochodów, oświetlenie uliczne, - duża struktura bezrobocia w miejscowości wśród mieszkańców powyżej 45 roku życia, z wykształceniem zasadniczym zawodowym, podstawowym i poniżej;

O – szanse	T – zagrożenia
<ul style="list-style-type: none"> - szanse związane z czystym środowiskiem (rozwój ekologicznej produkcji żywności), - wzrost gospodarczy kraju i województwa, - szanse związane ze środkami pomocowymi Unii Europejskiej – możliwość korzystania z pomocy finansowej Unii Europejskiej np.: PROW, - szanse związane z rozwojem obsługi rolnictwa – tania siła robocza, zapotrzebowanie rolnictwa na usługi, - rozwój turystyki (stworzenie dodatkowych miejsc pracy, zmniejszenie migracji ludności); 	<ul style="list-style-type: none"> - niewystarczające działania ukierunkowane na angażowanie młodych pokoleń w aktywne życie mieszkańców, - zbyt mała promocja miejscowości, - mała liczba imprez przyciągających turystów, zaspokajających potrzeby społeczności lokalnej, - słaby rynek lokalny, słaba zasobność kapitałowa w skali regionalnej, - niska atrakcyjność inwestycyjna regionu dla inwestorów zagranicznych, - silna konkurencja regionów wysoko uprzemysłowionych, - zmienność prawa i jego mała znajomość wśród mieszkańców, - wzrost zagrożeń patologią społeczną, - migracje młodych ludzi do dużych miast;

Źródło: Opracowanie własne

Szans na rozwój miejscowości Gąski należy upatrywać głównie w rozwoju społeczności lokalnej, zwiększaniu zaangażowania mieszkańców w sprawy wsi, większej integracji i podejmowaniu wspólnych działań na rzecz miejscowości. Wsparciem dla tych inicjatyw mogą być środki pozyskiwane na rozwój miejscowości w wymiarze infrastrukturalnym, które ułatwią życie społeczności lokalnej, zmniejszą różnicę pomiędzy terenami wiejskimi a miastem.

Kolejną szansą jest rozwój turystyki. Położenie miejscowości – oddalenie od skupisk ludności, czyste środowisko, dają możliwość rozwoju agroturystyki.

To, co jest szansą może stanowić również zagrożenie. Oddalenie miejscowości, brak przemysłu i miejsc pracy może powodować pozostawienie na uboczu prowadzonych inwestycji, odpływ młodych ludzi w poszukiwaniu pracy i godnego poziomu życia.

IV. OPIS PLANOWANYCH ZADAŃ

4.1. Wizja rozwoju

Opracowany przez społeczność Plan Odnowy Wsi Gąski, pozwala przypuszczać, że mieszkańcy zaangażują się we wdrażanie zaplanowanych zmian. Świadomość wpływu na własne otoczenie uaktywni potencjał drzemący w każdym z osobna.

Realizacja działań uczyni wieś nowoczesnym ośrodkiem wypoczynku i rekreacji zarówno dla środowiska lokalnego, jak i turystów. Budowa świetlicy wiejskiej przyczyni się do integracji społeczności. Będzie miejscem zaspakajającym potrzeby kulturalne i edukacyjne mieszkańców oraz gości. Dobra infrastruktura drogowa pozwoli bezpiecznie i szybko przemieszczać się do sąsiadujących z sołectwem miast. Estetyczne, ukwiecone obejścia oraz z pomysłem zagospodarowane brzegi jezior zachęcą do spędzania czasu wolnego na łonie natury, szczególnie dla lubiących w ciszy kontemplować na temat uroków przyrody. Wyznaczenie ścieżek rekreacyjnych i szlaków turystycznych, a także nowoczesne boisko sportowe, stworzy warunki do uprawiania rekreacji na każdym szczeblu zaawansowania, niezależnie od wieku osób korzystających.

Rozwój wsi pod kątem nazwy miejscowości – GĄSKI, jest szansą na ciekawą aranżację terenów zielonych. Na skwerkach w centrum pojawią się stadka „pasących” się gąsek, wykonanych z różnych materiałów, przez mieszkańców. Ponadto, na każdym budynku, pojawi się logo z gąską w tle. Takie „znaki szczególne” podniosą niewątpliwie atrakcyjność i rozpoznawalność miejscowości.

Położenie miejscowości wśród jezior jest motorem rozwoju gospodarczego wsi. Poprzez realizację zaplanowanych inwestycji rozwinie się agroturystyka, obniży się poziom bezrobocia poprzez samozatrudnienie w branży turystycznej, co pozwoli na zatrzymanie migracji ludzi młodych i korzystnie wpłynie na rozwój całego regionu.

4.1.1. Opis obszarów o szczególnym znaczeniu dla zaspokojenia potrzeb mieszkańców

W miejscowości Gąski znajduje się teren, który może być obszarem o szczególnym znaczeniu dla zaspokojenia potrzeb mieszkańców, sprzyjający

nawiązywaniu kontaktów społecznych, ze względu na jego położenie oraz cechy funkcjonalno-przestrzenne. Jest to centrum miejscowości, w pobliżu kościoła i remizy strażackiej. Teren ten sprzyja integracji mieszkańców, organizowane mogą być na nim spotkania, wydarzenia kulturalne, zabawy, itp.

Obszary te mogą stanowić w przyszłości miejsce nawiązywania kontaktów społecznych, wypoczynku, rekreacji dla mieszkańców wsi Lenarty i sąsiednich miejscowości jeżeli zostaną odpowiednio zagospodarowane.

4.2. Opis i harmonogram realizacji zadań

Na podstawie „Karty planowanych przedsięwzięć w zakresie rozwoju obszarów wiejskich w gminie Olecko dla miejscowości Gąski” uzgodniono i opracowano zadania na kolejne siedem lat.

Umieszczone przedsięwzięcia zostały zaplanowane na lata 2013-2020 i będą realizowane w ramach zadań własnych gminy. Zadania będą finansowane przez: Program Rozwoju Obszarów Wiejskich na lata 2007-2013, Program Rozwoju Obszarów Wiejskich na lata 2014-2020, Regionalny Program Operacyjny Warmia i Mazury na lata 2007 – 2013, Regionalny Program Operacyjny Warmia i Mazury na lata 2014 – 2020. Natomiast inne inwestycje sfinansowane będą przy udziale budżetu gminy i dostępnych funduszy pozabudżetowych.

Tabela 8. Plan zadań na kolejnych 7 lat

Nazwa zadania	Szacunkowy koszt inwestycji	Lata realizacji	Źródło finansowania
1.Przebudowa boiska trawiastego przy Szkole Podstawowej w Gąskach wraz z wyposażeniem	300 000,00 zł	2013-2014	PROW, budżet gminy
2.Zagospodarowanie brzegów jeziora Przytułskiego	135 000,00 zł	2013-2020	PROW, budżet gminy
3.Organizowanie wsi tematycznej	56 000,00 zł	2013-2020	PROW, budżet gminy
4.Budowa remizy strażackiej ze świetlicą wiejską + wyposażenie świetlicy wiejskiej	500 000,00 zł	2014-2020	PROW, budżet gminy
5.Utworzenie placu zabaw dla dzieci	30 000,00 zł	2014-2020	PROW, budżet gminy
6.Budowa parkingów przy szkole podstawowej i przed kościołem w Gąskach	135 000,00 zł	2014-2020	środki finansowe Generalnej Dyrekcji Dróg Krajowych i Autostrad
7.Utworzenie ścieżek rekreacyjnych	230 000,00 zł	2014-2020	PROW, budżet gminy
8.Przebudowa drogi Gąski-Zajdy, Gąski-Zatyki	1 000 000,00 zł	2014-2020	PROW, budżet gminy
9.Zagospodarowanie terenu zielonego w centrum Gąsek	145 000,00 zł	2014-2020	PROW, budżet gminy

Źródło: Opracowanie własne

1. Przebudowa boiska trawiastego przy Szkole Podstawowej w Gąskach wraz z wyposażeniem

Celem zadania jest umożliwienie aktywnego spędzania czasu wolnego dla dzieci i młodzieży poprzez przebudowę boiska trawiastego i wyposażenie go w sprzęt sportowy, ławki i ogrodzenie terenu. Boisko sportowe może zostać wykorzystane do przeprowadzania imprez okolicznościowych na wolnym powietrzu, co stanowić będzie element integracji społeczności lokalnej. Służyć będzie również dla przebywających na terenie miejscowości turystów.

Szacunkowe nakłady na realizację przedsięwzięcia: 300 000,00 zł.

Okres realizacji: lata 2013-2014.

Źródło finansowania: Program Rozwoju Obszarów Wiejskich, budżet gminy Olecko.

2. Zagospodarowanie brzegów jeziora Przytułskiego

Celem operacji jest podniesienie potencjału turystycznego miejscowości Gąski poprzez zagospodarowanie brzegów jeziora Przytułskiego. Zagospodarowanie obejmuje: budowę plaży, usunięcie zarośli i znajdujących się w wodzie pni drzew, budowę wiaty, miejsca do grillowania, miejsca na ognisko.

Szacunkowe nakłady na realizację przedsięwzięcia: 135 000,00 zł.

Okres realizacji: 2013-2020.

Źródło finansowania: Program Rozwoju Obszarów Wiejskich, budżet gminy Olecko.

3. Organizowanie wsi tematycznej

Celem przedsięwzięcia jest tworzenie przestrzeni związanej z nazwą wsi. W realizacji zadania zamierza się oznakowanie miejscowości figurami gąsek wykonanych przez mieszkańców, umieszczenie malowideł lub rysunków gęsi na bramach prywatnych posesji, zorganizowanie warsztatów kulinarnych oraz pisanie jaj gęsich itp. Takie „znaki szczególne” podniosą niewątpliwie atrakcyjność i rozpoznawalność miejscowości.

Szacunkowe nakłady na realizację przedsięwzięcia: 56 000,00 zł.

Okres realizacji: 2013-2020.

Źródło finansowania: Program Rozwoju Obszarów Wiejskich, budżet gminy Olecko.

4. Budowa remizy strażackiej ze świetlicą wiejską + wyposażenie świetlicy wiejskiej

Celem realizacji przedsięwzięcia zapewnienie bezpiecznego miejsca do wypoczynku, nauki i integracji mieszkańców miejscowości Gąski, wyposażenie w sprzęt (komputery, telewizor, modem do internetu, drukarkę, meble, stół bilardowy, kino domowe) niezbędny do funkcjonowania obiektu jako miejsca spotkań, zabaw, integracji społeczności lokalnej. Sprzęt komputerowy, drukarka, modem do Internetu służyć będzie dzieciom, młodzieży do nauki, zdobywania informacji. Dorosłym mieszkańcom wyżej wymienione urządzenia posłużą do m.in.: poszukiwania pracy, czy nauce obsługi komputera. Kino domowe i telewizor służyć będzie do wspólnego oglądania filmów, jak również zdjęć z lokalnych imprez kulturalnych. Umożliwi oglądanie różnego rodzaju programów edukacyjnych. Stół bilardowy stanowić będzie atrakcję dla mieszkańców. Umożliwi organizację zawodów w bilard i aktywne spędzenie wolnego czasu przede wszystkim dla dzieci i młodzieży.

Szacunkowe nakłady na realizację przedsięwzięcia: 500 000,00 zł.

Okres realizacji: 2014-2020.

Źródło finansowania: Program Rozwoju Obszarów Wiejskich, budżet gminy Olecko.

5. Utworzenie placu zabaw dla dzieci

Celem inwestycji jest zorganizowanie bezpiecznego miejsca do aktywnego wypoczynku dla dzieci. Wyposażenie go w huśtawki, drabinki, piaskownicę, ławki i inne urządzenia, służące rekreacji. Plac może zostać wykorzystany np. do przeprowadzania imprez z okazji Dnia Dziecka.

Szacunkowe nakłady na realizację przedsięwzięcia: 30 000,00 zł.

Okres realizacji: 2014-2020.

Źródło finansowania: Program Rozwoju Obszarów Wiejskich, budżet gminy Olecko.

6. Budowa parkingów przy szkole podstawowej i przed kościołem w Gąskach

Celem operacji jest zwiększenie poziomu bezpieczeństwa mieszkańców, dzieci oraz turystów. Parkingi znajdują się bezpośrednio przy drodze krajowej nr 65. Stan techniczny nawierzchni jest bardzo zły – nawierzchnia gruntowa z licznymi wyłomami.

Szacunkowe nakłady na realizację przedsięwzięcia: 135 000,00 zł.

Okres realizacji: 2014-2020.

Źródło finansowania: środki finansowe Generalnej Dyrekcji Dróg Krajowych i Autostrad.

7. Utworzenie ścieżek rekreacyjnych

Celem zadania jest uporządkowanie przestrzeni, przeznaczonej do rekreacji. Wytyczenie ścieżek rowerowych, spacerowych, pozwoli na bezpieczne poruszanie się i poznawanie, szczególnie turystom, nowych terenów, a także zachęci mieszkańców do czynnego spędzania czasu wolnego. Realizacja powyższego zadania podniesie również atrakcyjność miejscowości pod względem turystycznym.

Szacunkowe nakłady na realizację przedsięwzięcia: 230 000,00 zł.

Okres realizacji: 2014-2020.

Źródło finansowania: Program Rozwoju Obszarów Wiejskich, budżet gminy Olecko.

8. Przebudowa drogi Gąski-Zajdy, Gąski-Zatyki

Celem przedsięwzięcia jest poprawa bezpieczeństwa ruchu drogowego. Drogi są w złym stanie technicznym, z licznymi ubytkami w nawierzchni, co uniemożliwia szybkie przemieszczanie się do sąsiednich miejscowości. Brakuje też bezpiecznych poboczy dla ruchu pieszych.

Szacunkowe nakłady na realizację przedsięwzięcia: 1 000 000,00 zł.

Okres realizacji: 2014-2020.

Źródło finansowania: Program Rozwoju Obszarów Wiejskich, budżet gminy Olecko.

9. Zagospodarowanie terenu zielonego w centrum Gąsek

Celem inwestycji jest podniesienie walorów estetycznych miejscowości poprzez uporządkowanie przestrzeni zielonej. Uporządkowanie obejmie: usunięcie zarośli, budowę kwietnika, ustawienie mini-wiatki, odgrodzenie żywopłotem od parkingu.

Szacunkowe nakłady na realizację przedsięwzięcia: 145 000,00 zł.

Okres realizacji: 2014-2020.

Źródło finansowania: Program Rozwoju Obszarów Wiejskich, budżet gminy Olecko.

4.3. Wdrażanie, monitoring i aktualizacja Planu Odnowy Miejscowości

Wdrożenie Planu Odnowy Miejscowości rozpocznie się poprzez uchwalenie go przez Zebranie Wiejskie oraz wprowadzenie go w życie uchwałą Rady Miejskiej w Olecku. Wdrożenie Planu będzie zadaniem Burmistrza Olecka, Rady Sołectkiej miejscowości Gąski oraz Sołtysa wsi Gąski.

Monitorowanie każdego przedsięwzięcia – czyli dbanie o prawidłowy jego przebieg przez cały czas jego trwania polega na systematycznym zbieraniu, zestawianiu, i ocenie informacji rzeczowych i finansowych w postaci ustalonych wskaźników, które opisują jego postęp i efekty.

W monitorowanie zaangażowana będzie przede wszystkim wyłoniona Grupa Odnowy Miejscowości oraz komórki organizacyjne Urzędu Miejskiego w Olecku zaangażowane we wdrażanie Planu Odnowy Miejscowości Gąski. Oceną wdrażania Planu zajmie się Rada Sołecka z sołtysem.

W miarę realizacji kolejnych zadań i zmiany warunków społeczno-gospodarczych, pojawiają się nowe możliwości finansowania Planu Odnowy Miejscowości będzie aktualizowany z możliwością zmiany hierarchii realizacji zadań.

** - Ze względu na zmieniającą się sytuację społeczno – gospodarczą na skutek zdarzeń wcześniej nieprzewidywalnych lub z innych ważnych powodów Plan Odnowy Miejscowości Gąski może zostać skorygowany w każdym z jego rozdziałów, o ile wniosek z uzasadnieniem złoży jeden z członków Rady Sołeckiej na ręce Przewodniczącego Rady Sołeckiej. Wniosek taki Przewodniczący Rady Sołeckiej poddaje procedurze uchwalania dokonywanego przez Zebranie Wiejskie i zatwierdzania przez Radę Miejską.*

4.4. Public Relations Planu Odnowy Miejscowości

Public relations, którego zadaniem jest upowszechnianie zamierzeń Planu Odnowy Miejscowości Gąski wśród przyszłych beneficjentów, wykonawców i decydentów, opierać się będzie o trzy formy komunikacji:

- Internet,
- prasa lokalna i centralna,
- promocja i reklama bezpośrednia.

Internet będzie głównym dostawcą informacji o Planie Odnowy Miejscowości Gąski. Internet służyć będzie komunikacji pomiędzy bezpośrednio odpowiedzialnym za wdrażanie Planu Odnowy Miejscowości Gąski (Urząd Miejski w Olecku), a zainteresowanymi podmiotami samorządowymi, biznesowymi i organizacjami pozarządowymi.

Prasa lokalna i regionalna służyć będzie upowszechnianiu informacji w różnych kręgach potencjalnych beneficjentów i wykonawców Planu Odnowy Miejscowości Gąski o istnieniu takiego dokumentu, o sposobie jego wdrażania i monitorowania i wdrażania.

Promocja i reklama bezpośrednia będzie skierowana do wybranych, potencjalnych wykonawców, inwestorów zidentyfikowanych na podstawie analizy przedsięwzięć inwestycyjnych zawartych w Planie Odnowy Miejscowości Gąski.

Powyższa promocja i reklama polegać będzie na bezpośrednim zapraszaniu do negocjacji wybranych podmiotów, mogących być partnerami w realizacji poszczególnych zamierzeń Planu Odnowy Miejscowości.

Spis map

Mapa 1. Położenie powiatu oleckiego	7
Mapa 2. Sołectwo Gąski na tle powiatu oleckiego.....	8
Mapa 3. Sołectwo Gąski na tle Gminy Olecko	8

Spis wykresów

Wykres 1. Liczba ludności w miejscowości Gąski w latach 2008-2012	11
Wykres 2. Liczba ludności w miejscowości Gąski w podziale na płeć w latach 2008-2012	11
Wykres 3. Procentowa liczba mieszkańców w miejscowości Gąski - stan na 31 grudnia 2012 r.	12
Wykres 4. Liczba ludności w miejscowości Gąski w podziale na płeć - stan na 31 grudnia 2012 r.	13
Wykres 5. Struktura prowadzonej działalności gospodarczej w miejscowości Gąski	15
Wykres 6. Liczba bezrobotnych w Gminie Olecko w podziale na płeć w latach 2009-2013	17
Wykres 7. Liczba bezrobotnych w Gminie Olecko - stan na 31 grudnia 2012 r.	18

Spis tabel

Tabela 1. Mieszkańcy miejscowości Gąski – stan na 31 grudnia 2012 r.	12
Tabela 2. Struktura gruntów według wykazu gruntów dla obrębu miejscowości Gąski - stan na 31 grudnia 2012 r.....	14
Tabela 3. Struktura prowadzonej działalności gospodarczej w miejscowości Gąski - stan na 31 grudnia 2012 r.....	15
Tabela 4. Struktura gospodarstw rolnych - stan na 31 grudnia 2012 r.....	16
Tabela 5. Liczba bezrobotnych w Gminie Olecko - stan na 31 marca 2013 r.....	17
Tabela 6. Liczba bezrobotnych w Gminie Olecko - stan na 31 grudnia 2012 r.	18
Tabela 7. Analiza SWOT	25
Tabela 8. Plan zadań na kolejnych 7 lat	29

Spis fotografii

Fotografia 1. Miejscowość Gąski – widok z góry	9
Fotografia 2. Kościół p.w. św. Antoniego Padewskiego w Gąskach	20
Fotografia 3. Szkoła Podstawowa z Oddziałami Integracyjnymi im. Marszałka Józefa Piłsudskiego w Gąskach	22

Uzasadnienie

Zgodnie z Rozporządzeniem Ministra Rolnictwa i Rozwoju Wsi z dnia 14 lutego 2008 r. w sprawie szczegółowych warunków i trybu przyznawania pomocy finansowej w ramach działania „Odnowa i rozwój wsi” objętego Programem Rozwoju Obszarów Wiejskich na lata 2007 - 2013 warunkiem niezbędnym do aplikowania o środki finansowe w ramach PROW 2007 – 2013 było przygotowanie Planu Odnowy Miejscowości. Plan Odnowy Miejscowości Gąski na lata 2010 – 2017 został przyjęty przez mieszkańców miejscowości a następnie została podjęta przez Radę Miejską w Olecku uchwała w sprawie zatwierdzenia Planu Odnowy Miejscowości.

W 2012 roku Gmina Olecko przystąpiła do Programu Odnowy Wsi Województwa Warmińsko-Mazurskiego, do którego zgłoszono dwa sołectwa: Gąski oraz Lenarty. Jednym z warunków uczestnictwa w Programie Odnowy Wsi, a tym samym ubiegania się o pozyskanie zewnętrznych środków finansowych na realizację zadań inwestycyjnych opisanych w Planie Odnowy Miejscowości, jest aktualizacja Planu Odnowy.

Ze względu na mnogość zmian proponuje się wprowadzenie nowego Planu Odnowy Miejscowości Gąski na lata 2013-2020, który zawiera elementy dotychczas obowiązującego Planu Odnowy. W Planie ujęto zadania inwestycyjne na kolejne 7 lat, od momentu zatwierdzenia Planu przez Radę Miejską.

Proponowany Plan Odnowy Miejscowości Gąski został zaktualizowany i zaakceptowany przez Zebranie Wiejskie Sołectwa Gąski.

W celu umożliwienia wnioskowania o dofinansowanie zadań w ramach w/w programu, podjęcie niniejszej uchwały jest uzasadnione.

Plan Odnowy Miejscowości Gąski na lata 2013 – 2020 stanowi załącznik do niniejszej uchwały.