

Protokół Nr ORN.0012.2.3.2013
posiedzenia Komisji Oświaty, Kultury, Promocji Gminy, Sportu i Rekreacji
Rady Miejskiej w Olecku odbytego w dniu 16 kwietnia 2013 r.

Na stan 6 członków komisji w posiedzeniu udział wzięło 6 – lista obecności w załączeniu.

Posiedzeniu przewodniczył Przewodniczący Komisji – Jan Grzyb.

Protokołowała inspektor Wydziału Organizacyjnego i Nadzoru Urzędu Miejskiego – Wioletta Biszewska.

W posiedzeniu uczestniczyli:

- Przewodniczący Rady Miejskiej – Karol Sobczak,
- Kierownik Wydziału Edukacji, Kultury i Sportu Urzędu Miejskiego – Elżbieta Rękawek,
- Dyrektor Miejskiego Ośrodka Sportu i Rekreacji w Olecku – Andrzej Kamiński,
- przedstawiciel lokalnej prasy – Zbigniew Malinowski.

Przewodniczący Komisji – Jan Grzyb

powitał przybyłych na posiedzenie komisji. Przedstawił następujący porządek posiedzenia:

1. Przyjęcie protokołu z poprzedniego posiedzenia komisji.
2. Funkcjonowanie hali „Lega”.
3. Sprawy wniesione.
4. Wolne wnioski.

Uwag do porządku nie zgłaszano.

Do punktu 1 – Przyjęcie protokołu z poprzedniego posiedzenia.

Uwag do protokołu Nr ORN.0012.2.2.2013 nie zgłaszano.

Komisja jednogłośnie przyjęła protokół Nr ORN.0012.2.2.2013 posiedzenia komisji odbytego w dniu 25 marca 2013 r.

Do punktu 2 – Funkcjonowanie hali „Lega”.

Przewodniczący Komisji – Jan Grzyb

poinformował, iż temat ujęty jest w planie pracy Rady Miejskiej, a także w porządku obrad najbliższej sesji. Na dzisiejszym posiedzeniu członkowie komisji po dyskusji udadzą się na wizję lokalną do hali „Lega”.

Dyrektor MOSiR – Andrzej Kamiński

Przedstawił informację na temat funkcjonowania kompleksu sportowego „Lega” – w załączeniu do protokołu.

Członek komisji – Grzegorz Kłoczko
zapytał, za ile został wydzierżawiony bufet?

Dyrektor MOSiR – Andrzej Kamiński
odpowiedział, iż za 500 zł netto.

Przewodniczący Rady Miejskiej – Karol Sobczak
zapytał, na jaki okres jest dzierżawa?

Dyrektor MOSiR – Andrzej Kamiński
odpowiedział, iż na 3 lata. Zdaje sobie sprawę, że kwota nie jest wysoka. W pierwszym przetargu zaproponowano kwotę 5.400 zł, w drugim 3.000 zł, w trzecim 1.500 zł – niestety nie było chętnych. Zaproszono więc podmioty świadczące tego typu usługi na spotkanie. Przybyły tylko dwa podmioty: Bar Cola oraz Mazurski Dwór. Umowa została podpisana z właścicielem Mazurskiego Dworu. Osobiście cieszy go to, że znalazł się chętny dzierżawca i bufet funkcjonuje.

Przewodniczący Rady Miejskiej – Karol Sobczak
zapytał, z czego wynika dość duża różnica w ilościach wejść na basen poszczególnych szkół?

Dyrektor MOSiR – Andrzej Kamiński
odpowiedział, iż z wielkości szkół i liczby uczących się w nich dzieci.

Przewodniczący Rady Miejskiej – Karol Sobczak
zapytał, czy w związku z zajęciami na basenie od strony Wydziału będą jakieś sugestie na nowy rok szkolny dla dyrektorów szkół?

Kierownik Wydziału EK – Elżbieta Rękawek
odpowiedziała, iż sugestia będzie taka, aby dostosować plany lekcji do obecnych zajęć na basenie, głównie ze względu na to, że dostosowany został dowóz dzieci.

Przewodniczący Rady Miejskiej – Karol Sobczak
zwrócił uwagę, że zgodnie z przedstawioną informacją obecnie z basenu korzystają jedynie szkoły gminne. Nie ma szkół z innych gmin.

Dyrektor MOSiR – Andrzej Kamiński
stwierdził, że na razie nie korzystają z hali inne szkoły. Raz przyjechały dzieci z Wieliczek. Gminy nie mają środków finansowych na ten cel.

Przewodniczący Rady Miejskiej – Karol Sobczak
zapytał, czy jeżeli z hali zaczęłyby korzystać szkoły z innych gmin, to byłoby to możliwe do pogodzenia organizacyjnie?

Dyrektor MOSiR – Andrzej Kamiński
odpowiedział, że tak. Wszystkie zajęcia odbywają się zgodnie z opracowanym grafikiem. Zwrócił uwagę, że z hali nie korzystają także szkoły ponadgimnazjalne. Powiat nie ma na to środków. Odnosząc się do cennika prosił, aby radni mieli większą wyrozumiałość odnośnie pozyskiwania pieniędzy z najmu. Uważa, że czasami bardziej opłaca się wynająć halę za darmo, a środki pozyskać ze sprzedaży biletów.

Członek komisji – Wojciech Rejterada

zwrócił uwagę, że istnieje pilna potrzeba wymiany terakoty na schodach prowadzących od parkingu do hali. Jest tam bardzo ślisko. Zastanawiał się, czy nie został popełniony błąd i nie położono płytek przeznaczonych do pomieszczeń wewnętrznych?

Dyrektor MOSiR – Andrzej Kamiński

odpowiedział, że płytki spełniają normy, posiadają certyfikaty. Zgodził się, że jest ślisko, myślą nad rozwiązaniem tego problemu. Poinformował, iż na obiektach hali zorganizowane zostały ferie zimowe. Przygotowani byli na 30 dzieci, natomiast zgłosiło się 78 dzieci z Olecka i nie tylko. Koszt ferii wynosił 250 zł. Dzieci miały mnóstwo atrakcji. Myślą o tym, aby zorganizować także akcję letnią, tym bardziej, że już teraz pytają o to rodzice. Przy organizacji ferii zimowych, wykorzystano zatrudnionych pracowników, którzy opiekowali się dziećmi kosztem swoich obowiązków. Było 8 grup po 15 dzieci.

Członek komisji – Wojciech Rejterada

zapytał, czy nie można na okres ferii lub wakacji zatrudnić na umowę zlecenie dodatkowych pracowników?

Dyrektor MOSiR – Andrzej Kamiński

stwierdził, że można, jednak nie ma na to środków.

Członek komisji – Wojciech Rejterada

zwrócił uwagę, że koszty pokrywają rodzice.

Kierownik Wydziału EK – Elżbieta Rękawek

wyjaśniła, iż wówczas ten koszt nie wynosiłby 250 zł, ale 400 zł lub więcej.

Członek komisji – Wojciech Rejterada

stwierdził, iż gdyby dzieci było nie 70, ale 100 wówczas koszty byłyby niższe.

Dyrektor MOSiR – Andrzej Kamiński

oznajmił, iż nie dadzą rady taką liczbą dzieci się zająć.

Członek komisji – Wojciech Rejterada

zgodził się. Dlatego też można byłoby zatrudnić okresowo dodatkowe osoby, np. nauczycieli, którzy w okresie ferii i wakacji mają wolne.

Stwierdził, iż bardzo pozytywny jest oddźwięk akcji, podczas której rodziny mogły skorzystać z basenu za symboliczne pieniądze. Uważa, że podobne akcje należy organizować.

Przewodniczący Rady Miejskiej – Karol Sobczak

zapytał, czy były organizowane imprezy inne niż sportowe?

Dyrektor MOSiR – Andrzej Kamiński

odpowiedział, że firmy, które są chętne do organizacji takich imprez, np. targów, koncertów, zyczą sobie dość znaczne środki finansowe. Nie chcą wynająć sali i samodzielnie organizować imprezy.

Odnosząc się do kosztów funkcjonowania hali i wydatków na energię elektryczną poinformował, iż na pewno na tej pozycji będą oszczędności. Gmina podpisała umowę na energię elektryczną z innym dostawcą i prawdopodobnie koszty mają być niższe o 30%. Dodatkowo montowane są baterie kondensatorów do likwidacji tzw. energii biernej. Planuje się przez to obniżyć koszty o około 4 tys. zł miesięcznie. Koszty oleju opałowego także będą niższe w okresie letnim. Już daje się zauważyć o połowę mniejsze zużycie oleju.

Członek komisji – Grzegorz Kłoczko
zapytał, czy olej jest wykorzystywany na ogrzewanie pomieszczeń?

Dyrektor MOSiR – Andrzej Kamiński
odpowiedział, że tak oraz na dogrzewanie wody

Członek komisji – Grzegorz Kłoczko
zapytał, czy wody nie miały ogrzewać pompy ciepła?

Dyrektor MOSiR – Andrzej Kamiński
odpowiedział, że nie. Same pompy ogrzeją wodę do 26°C, natomiast woda musi mieć temperaturę 28°C.

Członek komisji – Grzegorz Kłoczko
zapytał, czy gdyby była jeszcze jedna pompa, byłoby to lepsze rozwiązanie?

Dyrektor MOSiR – Andrzej Kamiński
odpowiedział, że nie. Wystarczyłyby nawet dwie studnie, a są trzy.
Poinformował, iż w chwili obecnej bardzo ważne i konieczne jest zakupienie maszyny czyszcząco – szorującej plażę na basenie. W chwili obecnej ośrodek posiada jedną maszynę, którą czyści się basen i halę. Koszt takiej maszyny to około 25.000 zł. Prosił radnych o poparcie zakupu maszyny. Jest to w chwili obecnej najpotrzebniejszy wydatek.

Przewodniczący Rady Miejskiej – Karol Sobczak
zapytał, jakie są jeszcze potrzeby?

Dyrektor MOSiR – Andrzej Kamiński
odpowiedział, iż będzie potrzeba zakupu dwóch chodników 60 m z tartanu. Jest to koszt około 10.000 zł. Postarają się zakupić je w ramach projektu.
Zwrócił uwagę, że dużym wydatkiem jest także obsługa konserwatorska. Jest to konieczne ze względu na wymóg utrzymania gwarancji powykonawczej.
Podsumowując stwierdził, iż sytuacja ogólna kompleksu nie jest zła. Z kompleksu na razie nie korzysta młodzież ze szkół podnagimnazjalnych oraz ze szkół z innych gmin. Założenie było także takie, że z kompleksu mieli korzystać studenci Wszechnicy Mazurskiej, ponieważ miała tu powstać filia AWF w Gdańsku, a do tego nie doszło. Działalność kompleksu przypadła na okres zimowy, w związku z czym koszty funkcjonowania są wysokie. Właściwy obraz będzie można uzyskać po pełnym roku funkcjonowania.

Członek komisji – Grzegorz Kłoczko
zapytał, czy przedstawione koszty wynagrodzeń i pochodnych są to koszty tylko tych pracowników, którzy pracują przy utrzymaniu obiektu?

Dyrektor MOSiR – Andrzej Kamiński
odpowiedział, że tak. Zwrócił uwagę, że niektóre koszty się rozkładają, np. jedna jest księgową, jeden dyrektor.

Członek komisji – Wojciech Rejterada
zapytał, czy koszty są podzielone, czy jest tu ujęte całe wynagrodzenie księgowej?

Dyrektor MOSiR – Andrzej Kamiński
odpowiedział, iż sprawdzi to.

Członek komisji – Grzegorz Kłoczko

stwierdził, iż informacja ta pozwoli ocenić, z jakimi wydatkami mamy do czynienia po otwarciu hali.

W przedstawionej informacji brakuje mu tego, co było zakładane w projekcie. Może trzeba się tym postawionym wysoko warunkom przyjrzeć i z niektórych z nich zrezygnować, a niektóre podwyższyć. Nie chodzi o to, aby doszukiwać się jakiegoś uchybienia, ale o to, aby rzetelnie spojrzeć co z tego, co zakładaliśmy jesteśmy w stanie zrealizować, a czego zrealizować nie możemy (np. tego, że nie możemy być bazą dla filii AWF). W projekcie prawdopodobnie założona jest pewna przepustowość, czyli ile maksymalnie osób dziennie mogłoby z hali skorzystać i trzeba szukać optymalnej wartości, gdyż przy jej przekroczeniu może się okazać, że nie ma już opłacalności, ponieważ należy zatrudnić kolejnych pracowników, brać zlecenia itd. Tej informacji mu także brakuje. Prosił, aby do sesji uzupełnić informację o te dodatkowe dane.

Można byłoby wspólnymi siłami wypracować szereg podpowiedzi, wymyślić dynamikę promocji, spojrzeć gdzie wykorzystanie lub obłożenie hali jest mniejsze, spróbować wygenerować tam np. tańszy karnet, aby zwiększyć użycie.

Zwrócił uwagę na przedstawione wykresy. Na stronie drugiej widać, że średnia liczba osób korzystających z pływalni dochodzi w pewnych godzinach do 40, natomiast w innych godzinach ta liczba jest znacznie mniejsza.

Kierownik Wydziału EK – Elżbieta Rękawek

wtrąciła, iż w przedstawionej informacji nie zostały ujęte szkoły. We wczesnych godzinach z basenu korzystają głównie szkoły. W informacji chciała pokazać, jak kształtuje się liczba uczestników pływalni w godzinach porannych. Początkowo liczba ta była niewielka, ale stopniowo się ona zwiększa. Poinformowała, iż w informacji wykazana została liczba wejść. Dlatego nie ma tu godziny 21.00 – 22.00, ponieważ basen otwarty jest do 22.00.

Zwróciła uwagę, że wykres drugi obrazuje dzienną (nie miesięczną – jak zostało zapisane) średnią liczbę wejść na pływalnię z podziałem na miesiące.

Dyrektor MOSiR – Andrzej Kamiński

oznajmił, iż może dojść do sytuacji, że ludzie z Olecka będą narzekali na to, że nie będą mogli wejść na pływalnię. Taka sytuacja miała miejsce np. w Olsztynie, gdzie cały czas korzystania z basenu był wykupiony przez różne instytucje, natomiast mieszkańcy mieli tylko dwie godziny w ciągu tygodnia. U nas taki problem może mieć miejsce już w maju.

Członek komisji – Grzegorz Kłoczko

uważa, że w żadnym wypadku nie powinno mieć miejsca to, aby przy takich wejściach był deficyt i gmina dokładała do nie swoich sportowców. To jest problem, którego musimy unikać. Nie może być tak, że cały dzień będzie zarezerwowany, ponieważ będą przyjeżdżały różne grupy, dla mieszkańców nie będzie miejsca, natomiast do funkcjonowania hali gmina będzie musiała dokładać 30%. Jeżeli obiekt miałby być wykorzystywany przez siły sportowców z zewnątrz, to wówczas podstawowym błędem będzie dokładanie przez gminę do obcych sportowców.

Przewodniczący Rady Miejskiej – Karol Sobczak

zastanawiał się, czy nie będziemy mieli do czynienia z innym dylematem – czy dopłacać 30% kiedy przyjeżdżają grupy z zewnątrz, czy dopłacać 50%, kiedy te grupy nie będą przyjeżdżały, a z hali będą korzystali tylko mieszkańcy.

Członek komisji – Grzegorz Kłoczko

stwierdził, iż chodzi o to, aby obiekt nie był całkowicie przeznaczony dla obcych.

Przewodniczący Komisji – Jan Grzyb
zgodził się. Mieszkańcy mogliby mieć pretensje, że nie mogą korzystać z obiektu, który został wybudowany za ich pieniądze. Jest to sytuacja hipotetyczna i miejmy nadzieję, że nie będzie miała miejsca.

Członek komisji – Bożena Jeglińska
zapytała, w jaki sposób dokonuje się pomiaru chloru na pływalni?

Dyrektor MOSiR – Andrzej Kamiński
odpowiedział, iż pomiar dokonywany jest komputerowo z każdej niecki. Dodatkowo w danych godzinach pobierane są próby z samych niecek.

Członek komisji – Bożena Jeglińska
zapytała, czy istnieje możliwość obniżenia ilości chloru, ponieważ uczniowie wracający z pływalni często źle się czują, narzekają na bóle brzucha.

Dyrektor MOSiR – Andrzej Kamiński
odpowiedział, że niestety nie. Takie są normy i wymogi.

Przewodniczący Rady Miejskiej – Karol Sobczak
zapytał, czy planowane jest zatrudnienie dodatkowych ratowników w związku ze zbliżającym się sezonem letnim?

Dyrektor MOSiR – Andrzej Kamiński
odpowiedział, iż został ogłoszony nabór na 8 ratowników. Myślano o 9 ratownikach, ale postanowiono, że w wakacje nie będzie ratowników na Dzikiej Plaży. Jest także nabór na pracowników na pole biwakowe.

Członek komisji – Krzysztof Fidler
zapytał, czy rezygnacja z ratowników na Dzikiej Plaży wynika z braku środków finansowych? Jest to plaża o specyficznym i niebezpiecznym dnie.

Dyrektor MOSiR – Andrzej Kamiński
odpowiedział, iż powodem jest to, że nie ma ratowników.
Poinformował, że w okresie od 3 czerwca b.r. na trzy tygodnie basen będzie nieczynny. Jest to związane z przeglądem technicznym. Ponadto w tym czasie pracownicy hali będą mogli wykorzystać urlopy.

Na tym dyskusję zakończono.

Następnie komisja zwiedziła obiekty znajdujące się w kompleksie „Lega”, zapoznała się z funkcjonowaniem pływalni, obserwowała zajęcia sportowe z piłki nożnej dzieci na sali sportowej, poznała pracę urządzeń technicznych.

Członkowie komisji uznali, że oprócz zarabiania pieniędzy na funkcjonowaniu hali, należy pamiętać o tym, aby mieszkańcy miasta i gminy mieli nieograniczony dostęp do obiektów w kompleksie, ponieważ to głównie z myślą o nich został on wybudowany.

Do punktu 3 – Sprawy wniesione.

Spraw wniesionych nie było.

Do punktu 4 – Wolne wnioski.

Wniosków nie zgłaszano.

Na tym punkt i posiedzenie komisji zakończono.

Protokołowała

Wioletta Biszewska

Przewodniczący Komisji

Jan Grzyb

Lista obecności
Komisji Oświaty, Kultury, Promocji Gminy, Sportu i
Rekreacji Rady Miejskiej w Olecku
na posiedzeniu w dniu 16 kwietnia 2013 roku

<i>Lp.</i>	<i>Imię i nazwisko</i>	<i>Funkcja</i>	<i>Podpis</i>
1.	Jan Grzyb	Przewodniczący Komisji	
2.	Krzysztof Fidler	Wiceprzewodniczący Komisji	
3.	Bożena Jeglińska	Członek Komisji	
4.	Łukasz Jeleniewicz	Członek Komisji	
5.	Grzegorz Kłoczko	Członek Komisji	
6.	Wojciech Rejterada	Członek Komisji	

**MIEJSKI OŚRODEK
SPORTU I REKREACJI**
ul. Park 1, tel. (87) 520-20-48
19-400 Olecko

Komisja Oświaty, Kultury, Promocji Gminy,
Sportu i Rekreacji
Rady Miejskiej w Olecku

MOSiR- 073/64/2013

Miejski Ośrodek Sportu i Rekreacji w Olecku na dzień 15.04.2013. administruje i opiekuje się następującymi obiektami sportowo – rekreacyjnymi w gminie Olecko:

- stadion lekkoatletyczny – piłkarski z trybunami i zapleczem magazynowym,
- budynek socjalny z szatniami oraz mieszczący kotłownię,
- boisko ze sztuczną murawą,
- korty tenisowe (7 boisk) z zapleczem socjalnym Ignasiówka,
- boisko do siatkówki plażowej (2 boiska) lub do piłki nożnej plażowej,
- boiska na tzw. Strzelnicy,
- budynek magazynowy tzw. Stolarnia,
- plaża miejska Skocznia, z wypożyczalnią sprzętu pływającego,
- skatepark,
- boisko piłkarskie w Lesku,
- budynek byłego hotelu Maraton,
- Kompleks Sportowy: Hala widowiskowo – sportowa z pływalnią LEGA.

Analiza dotyczy jedynie Kompleksu Sportowego LEGA i obejmuje okres od 9.11.2012. do 31.03.2013.

1. Budowa.

Rozpoczęcie budowy nastąpiło w marcu 2009 roku a zakończenie budowy w listopadzie 2012 roku.

Budowę prowadziło konsorcjum Mostostal SA Warszawa i Borys z Wysokiego Mazowieckiego.

Podwykonawcami w wielu pracach były firmy z Olecka.

Zatrudnienie w kompleksie LEGA znalazło 29 osób, które zostały wybrane w drodze konkursów lub naborów.

Uroczyste otwarcie Kompleksu nastąpiło 9 listopada 2012 roku z udziałem Prezydenta RP Bronisława Komorowskiego i wielu innych osobistości.

Uroczystego przecięcia wstęgi dokonali m in. : Prezydent RP – Bronisław Komorowski, Burmistrz Olecka – Waclaw Olszewski, marszałek województwa Warm-Maz. - Jacek Protas dyr. MOSiR Olecko – Andrzej Kamiński

Przez 3 dni tzw. Otwartego Kompleksu dla wszystkich – Kompleks LEGA zwiedziło ponad 8700 osób. Zdecydowana większość gości nie kryła podziwu o wyjątkowości obiektu.

2. Wykorzystanie Kompleksu LEGA.

W Kompleksie LEGA znajdują się następujące pomieszczenia i urządzenia:

a) **hala główna** o wymiarach 48m x 30m o wysokości 15m, z możliwością dzielenia hali na trzy mniejsze 30m x 16m poprzez opuszczenie specjalnych kotar,

- w hali głównej znajduje się ścianka wspinaczkowa o wysokości 14m i szerokości 20m,

- w hali głównej znajduje się również 4 torowa bieżnia zakończona skocznią w dal z piaskiem,

- w hali głównej znajduje się widownia na 412 miejsc stałych i 200 miejsc na trybunach wysuwanych,

- na wyposażeniu hali głównej są: rozkładana podłoga do tańców,

montowane bandy do gry w unihokeja, dwa profesjonalne kosze najazdowe do koszykówki, materace do ćwiczeń gimnastycznych, 4 komplety do gry w badminton, 3 komplety do gry w siatkówkę lub tenisa ziemnego,

- nad trybunami znajdują się 3 kabiny dla dziennikarzy lub spikerów na duże imprezy sportowe,

b) sala sqausha,

c) lustrzana sala fitnessu z wyposażeniem do ćwiczeń,

d) siłownia z podestami dla ciężarowców,

e) sala sportów walki,

e) pomieszczenie na bufet,

f) część mokra to hala z basenem sportowym o wymiarach 25,04m x 16m o głębokości 180cm x 135cm posiadający certyfikat PZPływackiego z możliwością rozgrywania zawodów do Mistrzostw Polski włącznie,

- basen rekreacyjny o wymiarach 16m x 6m i głębokości 0,9m-1,1m oraz brodzik dla dzieci malutkich.

- na wyposażeniu basenu jest profesjonalny zestaw do pomiaru czasu oraz urządzenia do zabaw w wodzie oraz zestaw do wypływania jednego toru do głąkości 90cm,

g) SPA – pomieszczenie odnowy i saun. Znajdują się tutaj sauna sucha, sauna mokra, sauna parowa, sauna solna, lampy infrared, grota lodowa, podgrzewane leżanki ceramiczne, bicze wodne, pomieszczenie do wypoczynku, pokój do masażu.

W kompleksie można uprawiać jednocześnie kilkanaście dyscyplin sportowych, m. in.: piłka nożna halowa lub piłka ręczna, koszykówka, siatkówka, tenis ziemny, badminton, tenis stołowy, lekkoatletyka, wspinaczka, squash, fitness lub inny taniec, sporty walki, siłownia, pływanie, aerobic wodny, rekreacja wodna, sauny, masaż, występy artystyczne lub inne działania w zależności od potrzeb użytkowników.

Kompleks jest czynny w godzinach 6.00. - 22.00. od poniedziałku do piątku, w soboty, niedziele i święta od 7.00. - 22.00.

W Kompleksie opracowany został cennik zatwierdzony przez Burmistrza Olecka.

Cennik opracowany został na podstawie analizy cenników obowiązujących w miastach wokół Olecka jak również i w Polsce.

Co jakiś czas stosowane są różnego rodzaju promocje i akcje zachęcające do korzystania z atrakcji Kompleksu.

Robimy wspólne spotkania z właścicielami hoteli w Olecku na temat wspólnych działań.

Dopiero w lutym za czwartym razem udało się wydzierżawić bufet w Kompleksie po 3 przetargach, które nie doszły do skutku.

Z obiektu korzystają do południa szkoły podstawowe i gimnazja z gminy Olecko oraz różne stowarzyszenia z powiatu oleckiego.

Z basenu w godzinach popołudniowych korzystają mieszkańcy Olecka i spoza Olecka. Działa 7 szkółek pływackich, które wynajmują tory i zajmują się szkoleniem pływania dzieci i dorosłych: 4 szkółki z Olecka, 2 z Ełku i 1 z Gołdapi. Ćwiczy w nich ponad 170 osób.

Z hali i pozostałych pomieszczeń popołudniu korzystają stowarzyszenia, osoby prywatne lub inne podmioty.

Od początku działania Kompleksu LEGA, w obiekcie pojawiło się 63 301 osób, które skorzystały z basenu, SPA, hali, siłowni, squasha, sportów walki, fitnessu, ścianki wspinaczkowej, tenisa stołowego, badmintona, tenisa ziemnego, masażu, lekcje wf, widzowie.

Jeśli chodzi o korzystanie z basenu, trzy razy przekroczona została liczba 500 wejść w ciągu dnia: 23.01.-527, 1.02.-505, 8.02.-530.

Sprzedanych zostało dotychczas 706 karnetów na basen i SPA.

Jeśli chodzi o korzystanie z basenu przez szkoły z gminy Olecko:

SP 1 – 1409 wejść na basen

SP 3 – 766 wejść na basen

również korzystały : SP Gąski, ZS 1 Olecko, ZS Judziki, ZS Babki Oleckie, Gimnazjum nr 2 Olecko, Gimn. Kijewo.

Z hali i innych obiektów Kompleksu LEGA korzystały szkoły: SP 1, SP 3 , SP Gąski, ZS 1 Olecko, ZS Judziki, ZS Babki Oleckie, Gimn. 2 Olecko, Gimn. Kijewo.

Praktycznie co tydzień w każdy weekend organizowane są różne imprezy sportowe.

Od 1.01. do 31.03. na obiektach LEGI zorganizowanych zostało 40 imprez sportowych od lokalnych do krajowych. 16 turniejów piłki nożnej, 4 turnieje siatkówki, 4 imprezy piłki ręcznej, 3 turnieje badmintona, 3 imprezy gier i zabaw dla dzieci, 2 turnieje tenisa ziemnego, 2 koszykówki, 2 imprezy lekkoatletyczne, 2 tenisa stołowego, 1 wspinaczki, 1 pływania.

Największe imprezy to:

- turniej piłki ręcznej o Puchar Burmistrza Olecka na otwarcie hali
- pokaz tańca towarzyskiego na otwarcie hali
- Mistrzostwa Polski młodzieży niesłyszącej w halowej piłce nożnej
- Ogólnopolski turniej halowej piłki nożnej z udziałem 12 drużyn 11-letnich (m.in. z Chorzowa, Lublina, Kielc, Skierniewic, Warszawy, Białegostoku, Gdańska, Gdyni)
- mecze III ligi piłki ręcznej,
- VI Memoriał I. Jasieluna i F. Pietrołaja w tenisie stołowym,
- gry i zabawy dla przedszkolaka,
- XII Mistrzostwa Powiatu Oleckiego w halowej lekkiej atletyce szkół podstawowych i gimnazjów
- turnieje tenisa ziemnego
- turnieje badmintona
- I w historii Olecka zawody pływackie
- I w historii Olecka zawody wspinaczkowe
- Akcja Ferie Zimowe na sportowo (przez dwa tygodnie 78 dzieci z Olecka)
- turnieje koszykówki
- turnieje siatkówki

W okresie ferii zimowych z obiektów MOSiR Olecko korzystała rekordowa liczba w historii Olecka w okresie zimy- (13 klubów): Gwardia Warszawa, Varsovia Warszawa, Białe Orły Warszawa, Szkoła Futbolu Wilanów, Rakovia Warszawa, Jagiellonia Białystok, MOSP Białystok, BSP Białystok, Barracuda Białystok, Tenis Life Warszawa, Włókniarz Białystok, Legionowia, Arka Gdynia

Wpływy do kasy MOSiR z działalności LEGI w 2013 roku za 3 miesiące wyniosły

- 237 796,94 zł (netto)
- 22 700,00 zł należności od kontrahentów za niezapłacone faktury.
 - 35 974,00 zł. Jako dochody możemy doliczyć również wirtualne pieniądze , za korzystanie z Kompleksu LEGA przez szkoły podstawowe i gimnazjalne z Gminy Olecko w kwocie Szkoły korzystają z Kompleksu za darmo.
- RAZEM - 296 470,94 zł

Koszty za 3 miesiące działalności LEGI wyniosły 628 071,29 zł (brutto)

Największe wydatki to:

- wynagrodzenia i pochodne - 238 581,75 zł
- energia elektryczna - 154 947,63 zł
- olej opałowy - 153 200,01 zł
- woda i ścieki - 22 416,55 zł
- środki czystości i chemia basenowa - 10 346,11 zł
- pozostałe koszty to m.in. Sprzęt i wyposażenie, materiały i organizacja zawodów, materiały biurowe, maateriały do remontu i konserwacji, wywóz śmieci, poczta, reklama, dozór techniczny, opłata za odtwarzanie muzyki, badanie wody basenowej - 48 579,24 zł

Problemy.

Problemem największym jest nauka mieszkańców do celowości korzystania z dobrodziejstw atrakcji Kompleksu, szczególnie z basenu.

Sytuacja ogólna Kompleksu nie jest zła, chociaż nie można mówić, że jest dobrze. Na razie nie korzystają z Kompleksu , przede wszystkim z basenu, młodzież ze szkół ponadgimnazjalnych, ze szkół z innych gmin powiatu. Nie ma praktycznie już Wszechnicy Mazurskiej, gdzie przed kilku laty miała powstać filia AWF w Gdańsku z bazą ćwiczeniową w LEDZE. Szkoły mają problem ze zmianą planów lekcyjnych z dostosowaniem do korzystania z basenu. Gminy na razie nie mają w budżecie pieniędzy na dofinansowanie korzystania z basenu przez młodzież szkolną.

Dotychczasowa działalność przypadła na najzimniejsze miesiące. Zakup oleju grzewczego, zużycie prądu, odsnieżanie. Dopiero po przepracowaniu jednego pełnego roku będzie można dokładnie stwierdzić o kosztach funkcjonowania Kompleksu.

Pewne rezerwy w obniżeniu kosztów istnieją również po wprowadzeniu usprawnień i dodatkowych urządzeń, np. bateria kondensatorów do likwidacji tzw. energii biernej. Przez co planuje się obniżyć rachunki za energię elektryczną ok. 4 000 zł co miesiąc.

Wykonawcy mają również poprawić działanie i współdziałanie urządzeń w kotłowni, w celu lepszego wykorzystania energii grzewczej.

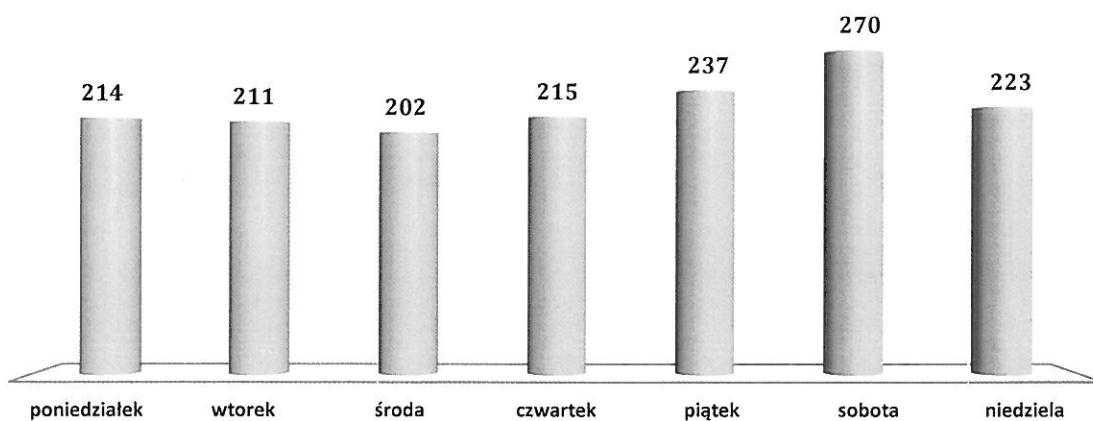
Duże koszty na razie ponosimy za opłatę firm, z którymi podpisaliśmy umowy na obsługę konserwatorską. Ale jest to wymóg utrzymania gwarancji powykonawczej.

Koniecznością jest zakup maszyny czyszcząco - szorującej plażę na basenie. W chwili obecnej mamy jedną maszynę, którą czyszcimy i basen i halę. **Jest to wydatek rzędu 25 000 zł.**

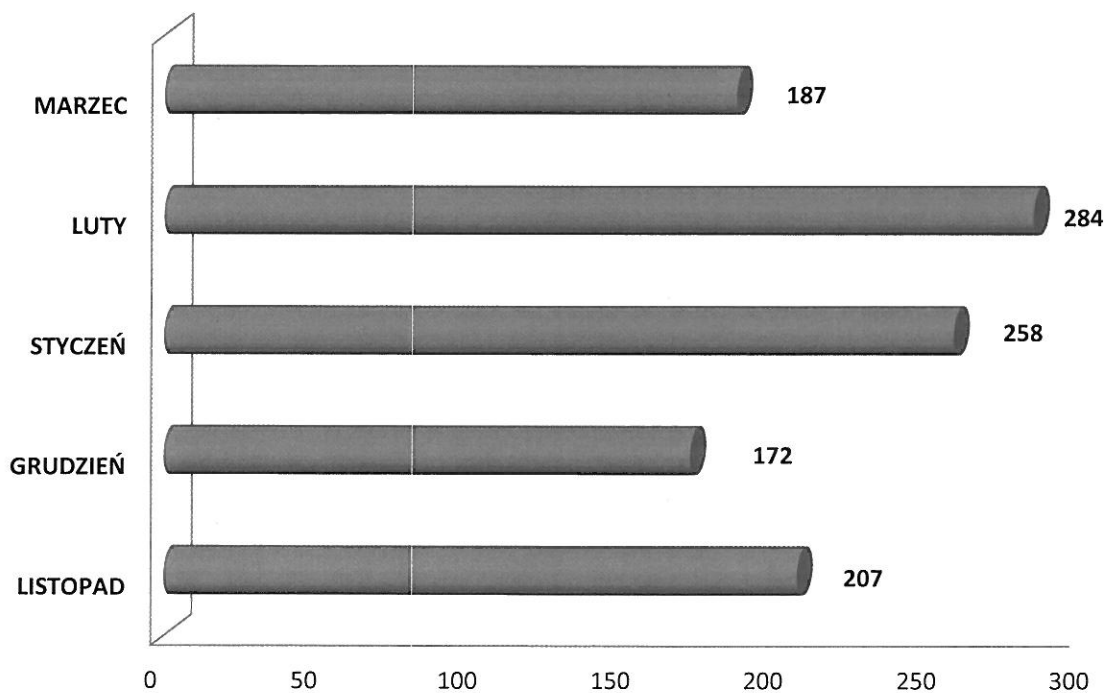
DYREKTOR
MOSIR W OLECKU

mgr Andrzej Kamiński

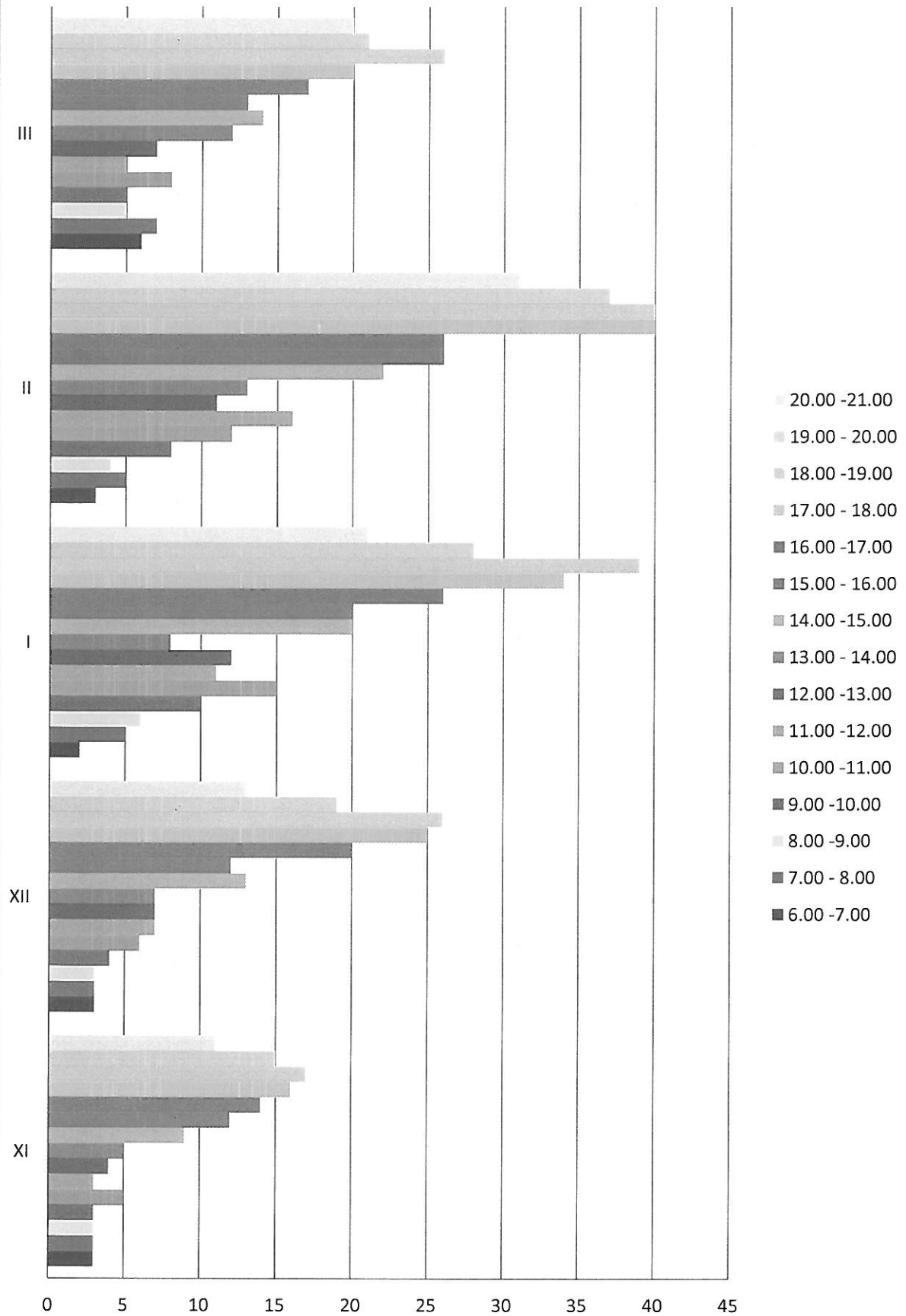
**Średnia liczba wejść na pływalnię w poszczególne dni (bez szkół)
w okresie od 14.11.2012 do 31.03.2013**



**Miesięczna średnia liczba wejść na pływalnię
(bez szkół)
w okresie od 11.2012 do 03.201**



ŚREDNIA LICZBA OSÓB KORZYSTAJĄCYCH Z PŁYWALNI (bez szkół)



ŚREDNIA LICZBA OSÓB KORZYSTAJĄCYCH Z PŁYWALNI (bez szkół)

