

Załącznik do  
Uchwały Nr ...../.../.../08  
Rady Miejskiej w Olecku  
z dnia

# Plan Rozwoju Lokalnego Gminy Olecko

---

2008

## **Spis treści**

I. Obszar i czas realizacji Planu Rozwoju Lokalnego .....	4
II. Aktualna sytuacja społeczno – gospodarcza w Mieście i Gminie Olecko .....	4
1. Informacje ogólne .....	4
1.2.Położenie .....	4
1.2.Powierzchnia i podział administracyjny. ....	5
1.3 Warunki klimatyczne .....	6
1.4.Gleby .....	6
1.5 Rolnicza przydatność gleb .....	7
1.6 Szata roślinna .....	7
1.7. Szanse rozwoju turystyki .....	8
1.8. Zagospodarowanie przestrzenne .....	12
1.9. Własność nieruchomości w Mieście i Gminie Olecko.....	15
1.10. Identyfikacja problemów.....	16
2. Struktura gospodarki .....	16
2.1 Rolnictwo, leśnictwo .....	18
2.2.Struktura zatrudnienia .....	21
2.3. Identyfikacja problemów.....	22
3. Problemy społeczne.....	22
3.1 Struktura demograficzna .....	22
3.2 Aktywność ekonomiczna .....	23
3.3. Warunki życia i poziom bezpieczeństwa mieszkańców .....	28
3.4. Grupy narażone na marginalizację społeczno–ekonomiczną, wymagające wsparcia .....	31
3.5. Identyfikacja problemów.....	32
III. REALIZACJA ZADAŃ I PROJEKTÓW .....	33
WPROWADZENIE .....	33
PRIORYTET 1 POPRAWA ZAGOSPODAROWANIA INFRASTRUKTURALNEGO OBSZARU GMINY .....	34
POPRAWA INFRASTRUKTURY DROGOWEJ .....	39
POPRAWA INFRASTRUKTURY W ZAKRESIE GOSPODAROWANIA ODPADAMI KOMUNALNYMI.....	46
POPRAWA INFRASTRUKTURY KOMUNALNEJ MIASTA OLECKO .....	50
PRIORYTET 2 POPRAWA ZAGOSPODAROWANIA W INFRASTRUKTURĘ SPOŁECZNĄ OBSZARU GMINY .....	55

POPRAWA INFRASTRUKTURY OŚWIATOWEJ .....	55
BUDOWA I MODERNIZACJA GMINNEJ BAZY KULTURALNEJ.....	59
BUDOWA I MODERNIZACJA GMINNEJ BAZY TURYSTYCZNEJ.....	64
PRIORYTET 3 POPRAWA INFRASTRUKTURY SPOŁECZEŃSTWA INFORMACYJNEGO .....	68
4.1.System monitorowania Planu Rozwoju Lokalnego .....	70
4.2. Sposoby oceny realizacji Planu Rozwoju Lokalnego .....	70
4.3. Sposoby inicjowania współpracy pomiędzy sektorem publicznym, prywatnym i organizacjami pozarządowymi.....	71
4.4. Public Relations planu rozwoju lokalnego.....	71
Spis tabel .....	72

## **I. Obszar i czas realizacji Planu Rozwoju Lokalnego**

Plan Rozwoju Lokalnego Miasta i Gminy Olecko jest dokumentem o charakterze planowania strategicznego. Zakłada dokładny czas realizacji na lata 2007-2013 oraz przybliżony na lata następne. Obszar realizacji planu obejmuje tereny wiejskie oraz miejskie. Zapisy zawarte w dokumencie są komplementarne ze Strategią Rozwoju Społeczno-Gospodarczego Województwa Warmińsko– Mazurskiego do roku 2020, Strategią Rozwoju Kraju na lata 2007-2015, Regionalnym Programem Operacyjnym Warmia i Mazury na lata 2007-2013, Programem Rozwoju Obszarów Wiejskich na lata 2007-2013.

Plan zgodny jest z Ustawą o Samorządzie Gminnym z 8 marca 1990 roku oraz Ustawą i Samorządzie Powiatowym z 5 czerwca 1998 roku oraz „II Polityką Ekologiczną Państwa”

Do jego przygotowania zaangażowano przedstawicieli mieszkańców gminy – lokalnych liderów. Program będzie realizowany po uzyskaniu akceptacji społecznej. Dokument będzie wdrażany Uchwałą Rady Miejskiej w Olecku.

## **II. Aktualna sytuacja społeczno – gospodarcza w Mieście i Gminie Olecko**

### **1. Informacje ogólne**

#### **1.2. Położenie**

Gmina Olecko położona jest w środkowo– wschodniej części województwa warmińsko –mazurskiego. Miasto Olecko, będące siedzibą gminy, jest jednocześnie stolicą powiatu. Obszar graniczy: na północy z Gminą Kowale Oleckie, na zachodzie z Gminą Świętajno, na południu z Gminą Wieliczki i powiatem ełckim. Gmina Olecko na wschodzie sąsiaduje z powiatem suwalskim położonym w województwie podlaskim.

Miasto i Gmina Olecko w całości położone są w granicach podprovincji Pojezierzy Wschodniomazurskich, w obrębie następujących jednostek niższego rzędu:

- Makroregionu Pojezierze Mazurskie
  - Mezoregionu Pojezierze Ełckie
  - Mezoregionu Mazury Garbate
- Makroregionu Pojezierze Litewskie
  - Mezoregionu Pojezierze Zachodniosuwalskie.

Granica między Pojezierzem Ełckim a Wzgórzami Szeskimi przebiega na południowy – wschód, w rejonie miejscowości Jabłonowo, po czym na wysokości jeziora Łażno skręca na wschód w stronę Olecka. Na zachód od miasta łączy się z granicą wyznaczoną pomiędzy Pojezierzem Mazurskim a Litewskim, ciągnącą się z kierunku północnego wzdłuż rzeki Jarki. Na wysokości Olecka granica zmienia kierunek i dalej biegnie między jeziorami Oleckie Wielkie i Małe, na południowy – wschód przez okolice miejscowości Wieliczki.

**Pojezierze Ełckie**, w którego granicach znajduje się zachodnia, południowa i centralna część powiatu oleckiego, to obszar o charakterze pagórkowatej wysoczyzny, wznoszącej się na wysokość 200 m.n.p.m. W granicach powiatu wysokość terenu pochylonego w stronę południowo- zachodnią waha się w przedziale od 140 m. n. p. m. do 190 m. n. p. m. na wschodzie, przedział na terenie gminy wynosi 139,2 – 223,0 m n.p.m. W morfologii zaznaczają się ciągi moren czołowych (wyznaczających zasięgi oddziaływania faz

poznąńskiej i pomorskiej), a ponadto równiny sandrowe oraz doliny rzek Ełk i Lega, które wykorzystują rynnę polodowcowe.

Charakterystycznymi cechami krajobrazu tych okolic jest znaczne zalesienie oraz obecność wielu jezior (m. in. Łażno, Litygajno, Świętajno, Krzywe, Oleckie Wielkie, Szwałk Wielki, Pilwąg). Tylko na wschodzie znajduje się, stanowiące wododział, tzw. Wyniesienie Bargłowsko – Milewskie, pozbawione jezior i większych kompleksów leśnych.

**Wzgórza Szeskie**, występujące w północnej części powiatu są najwyższym mezoregionem Pojezierza Mazurskiego, gdzie wysokość bezwzględna przekracza 300 m. n. p. m. W granicach powiatu, w okolicach Szeszek znajduje się Góra Szeska osiągająca 309 m. n. p. m.

W rzeźbie terenu główną rolę odgrywają liczne pagórki i wzgórza kemowe, w tym wysokie kemy iglaste, o stromych stokach, wpływających na charakterystyczne, duże różnice wysokości względnych. Deniwelacje terenu dochodzą tu nawet do 70 m. Obszar ten stanowiący strefę wododziałową między zlewniami Wisły i Pregoły, wyróżnia się od sąsiednich mniejszym zalesieniem i niewielką ilością jezior, które występują tylko na jego obrzeżach (jezioro Głębokie, Długie, Gordejskie, Sedraneckie).

**Pojezierze Zachodniosuwalskie** obejmuje najdalej na wschód wysuniętą część powiatu oleckiego. Jest to region przejściowy pomiędzy Pojezierzem Mazurskim a Litewskim. Część tego obszaru stanowi tzw. Wyniesienie Oleckie, ciągnące się na wschodzie do rzeki Rozpudy. Wysokości bezwzględne dochodzą tu do 250 m.n.p.m. Rzędne terenu wahają się od ok. 140 do ok. 180 m. n. p. m.

Powierzchnia terenu jest silnie urozmaicona. różnice wysokości dochodzą do 20 m. rzeźbę terenu tworzą liczne moreny martwego lodu, równoległe wzgórza moren czołowych, pagórki kemowe, a także występujące w okolicach olecka równiny sandrowe. jest to obszar rolniczy, pozbawiony jezior, charakteryzujący się niewielkim zalesieniem.

## **1.2.Powierzchnia i podział administracyjny.**

Całkowita powierzchnia gminy Olecko wynosi 266 km<sup>2</sup>, z czego miasto zajmuje 11,4 km<sup>2</sup>. Użytki rolne stanowią tu 67,6 % terenu gminy, w tym grunty orne 48,1 %, sady 0,3 %, łąki i pastwiska 19,2 %, lasy 18,2 % natomiast akweny 5,0 %. Gminę zamieszkuje 21 935 osób (dane GUS na 31.12.2006r.), z czego 16 547 osób mieszka w mieście. W skład gminy wchodzi 43 miejscowości, zgrupowane w 30 sołectwach.

Gminę przecinają drogi wojewódzkie Kap – Wydmyny – Olecko Raczki – Suwałki – Rutka Tartak (nr 655), Sedranki - Bakalarzewo – Suwałki – Sejny - Poćkuny ( nr 653). Droga krajowa nr 65 Gołdap- Olecko- Ełk. Odległości między większymi miastami regionu (Augustów, Ełk, Gołdap, Suwałki) wynoszą średnio 30 km, co sprawia, że Olecko stanowi dobrą bazę wypadową do zwiedzania regionu.

W najbliższym sąsiedztwie miasta leży 9 sołectw, 21 w dalszej odległości. Wszystkie tworzą naturalne powiązania wieś-miasto, wzajemnie wykorzystując swoje sąsiedztwo. Powiązania te wynikają z działalności rolniczej i rynków zbytu. Dla najbliższego otoczenia Olecko stanowi ośrodek handlowo-usługowy, oświatowy (szkolnictwo ponadpodstawowe i wyższe), kulturalno-rozrywkowy oraz administracyjno-finansowy. Tutaj znajdują się siedziby wszystkich urzędów. W kraju miasto słynie z imprez Przystanek Olecko oraz Sztama.

### 1.3 Warunki klimatyczne

Gmina Olecko leży na pograniczu Pojezierza Mazurskiego i Suwalskiego, które cechuje surowy klimat. Rejon Olecka i terenów na wschód od niego nazywa się „polskim biegunem zimna”. Teren powiatu wyróżnia się mniejszym nasłonecznieniem, większym zachmurzeniem (ilość dni pogodnych w roku wynosi tu 36 w skali roku przy przeciętnej krajowej 45 dni w roku). Niższa jest też średnia temperatur (przeciętnie o około 1,9 stopnia – dłużej trwają przymrozki i wcześniej zaczyna się zima. Amplitudy dobowe temperatur są znaczne. W skrajnych wypadkach w maju wynosiły +36,4°C w dzień oraz –3,5°C nocą. Maksymalne temperatury latem sięgają +34,0 °C, zimą -36,4°C. Występuje więcej dni z przymrozkami, dżdżystych i wietrznych. Struktura opadów powoduje niedosyt wilgoci, zwłaszcza w maju i październiku. Ten niedostatek rekompensują występujące mgły i rosy poranne.

Przez powiat olecki biegnie granica mikroregionów gołdapsko–suwalskiego i wschodniomazursko–ejneńskiego. Pierwszy z nich charakteryzuje typowo kontynentalny klimat, najostrzejszy na całym Niżu Polskim, cięższe gleby oraz urozmaicona rzeźba terenu, osiagająca swój najpełniejszy kształt w Górach Szeskich. Drugi z wymienionych mikroregionów cechuje łagodniejszy klimat, mniejsza falistość terenu oraz słabsze gleby.

Warunki klimatyczne nie sprzyjają vegetacji roślin. Krótki okres na dorastanie, ekstremalne temperatury, występujący nadmiar wilgoci lub jej brak w różnych okresach vegetacji oraz wiatry utrudniają wzrost roślin.

### 1.4. Gleby

Charakter pokrywy glebowej uzależniony jest w głównej mierze od rzeźby terenu, stosunków wodnych i podłoża geologicznego. Gleby występujące na obszarze gminy wykazują znaczne zróżnicowanie pod względem typologicznym, dużą zmienność przestrzenną oraz stosunków wodnych. Wszystko to wiąże się z urozmaiconą morfologią terenu oraz litologią utworów powierzchniowych. Głównie występujące gleby to:

- autogeniczne
  - z rzędu brunatnoziemnych – brunatne właściwe, szarobrunatne i wylugowane, brunatne kwaśne, płowe,
  - z rzędu bielicoziemnych – rdzawe, bielicowe,
- gleby semihydrogeniczne- ziemie czarne,
- gleby hydrogeniczne
  - z rzędu bagiennych – torfowe i mułowe,
  - z rzędu pobagiennych – torfowo – murszowe i mineralno – murszowe,
- gleby napływowe – mady.

Na terenach pagórkowatych wysoczyzn dominują gleby brunatnoziemne, z przewagą brunatnych wylugowanych i kwaśnych, charakteryzujących się brakiem węgla wapnia w całym profilu, lub tylko w jego części. Gleby rozwinęły się na piaskach gliniastych i słabo gliniastych, glinach lekkich i średnich, pyłach zwykłych i ilastych. Na obszarach zalesionych występują głównie gleby bielicoziemne, wykształcone na piaskach luźnych, rzadziej na gliniastych lekkich i słabo gliniastych. Oznaczają się małą zasobnością w składniki odżywcze oraz niską zawartością minerałów ilastych, co powoduje, że tylko znikoma część jest wykorzystywana rolniczo. W obrębie dolin rzecznych i na zboczach wzniesień rozwinęły się lokalnie czarne ziemie, powstałe w mineralnych utworach glebowych (z glin, utworów pyłowych oraz ilów), zasobnych w węgiel wapnia i części ilaste. W dolinach rzecznych, w

otoczeniu jezior oraz w licznych zagłębieniach bezodpływowych występują gleby bagienne, cechujące się czynnym procesem gromadzenia osadów organicznych, a także pobagienne, w których nad akumulacją substancji organicznych przeważa proces jej ubywania na skutek mineralizacji. Gleby powstały z osadów mineralnych i organicznych, przekształconych pod wpływem warunków wodnych środowiska. Z dolinami rzek i mniejszych cieków, związane jest występowanie aluwialnych madów, które rozwinęły się na utworach halocenijskich tarasów zalewowych w warunkach niesprzyjających procesowi torfotwórczemu. W strukturze użytków rolnych gminy przeważają grunty orne, zajmujące 48,8% całkowitej powierzchni Gminy i użytki zielone – około 18,4%. Dużą część stanowią gleby o wysokiej produktywności, które podlegają ochronie zgodnie z ustawą o ochronie gruntów rolnych i leśnych.

Według klasyfikacji bonitacyjnej, uwzględniając żyzność gleby, stosunki wodne, stopień kultury i trudność uprawy w powiązaniu z agroklimatem, rzeźbą terenu oraz niektórymi elementami stosunków gospodarczych, na obszarze gminy w grupie gruntów ornych zdecydowanie przeważają gleby o III i IV klasie bonitacyjnej, tworząc duże, żyzne kompleksy.

Tabela 1 Struktura użytków rolnych Gminy Olecko w 2005 r.

Typ powierzchni	w ha
Grunty orne	13 004
Łąki	1 722
Pastwiska	3 194
Sady	86
Pozostałe grunty i nieużytki	3 750
Ogółem	21 756

Źródło: Opracowanie własne na podstawie Banku Danych Regionalnych GUS, [www.stat.gov.pl](http://www.stat.gov.pl)

## 1.5 Rolnicza przydatność gleb

Z ogólnej powierzchni gminy wynoszącej 266 km<sup>2</sup>, użytki rolne stanowią 67,6%. W strukturze użytków rolnych grunty orne stanowią 72,0%, a użytki zielone około 19,2%. Występują tu duże zwarte kompleksy żyznych gleb III i IV klasy bonitacyjnej, stanowiąc 76,6% gruntów ornych. Przydatność rolnicza gleb jest wysoka i umożliwia intensywną produkcję rolną.

## 1.6 Szata roślinna

Prawie cała Polska należy do prowincji środkowoeuropejskiej świata roślinnego. Z tej prowincji, ze względu na specyfikę wyodrębniono dział północny. Składa się on z czterech krain:

- mazursko – kurpiowskiej,
- suwalsko – augustowskiej,
- biebrzańskiej,
- białowiesko – knyszyńskiej.

Kraina mazursko – kurpiowska dzieli się na dwa okręgi:

- morenowo – jeziorny Pojezierza Mazurskiego (lokalizacja obszaru Gminy Olecko),
- sandrowy, Kurpiowsko – Piski.

Lasy Gminy Olecko – podobnie jak na całym Pojezierzu Mazurskim – cechuje obfitość świerka, który wypiera inne drzewa. Jego dominacja widoczna jest w kępowym i zwartym wchodzeniu nawet na torfowiska. Obok świerków i sosen często występuje także lipa drobnolistna. Łąki są wytworem pracy ludzkiej. Wśród porastających je gatunków dominuje wyczyniec. Powyżej strefy zalewowej, na łąkach suchych, występujących niezwykle rzadko rosną: pięciornik piaskowy, fiołek skalny, bylica ulotna. Łąki wilgotne położone są malowniczo na rozległych przestrzeniach zarośniętych niegdyś jezior. Cechuje je duże zróżnicowanie florystyczne.

## 1.7. Szanse rozwoju turystyki

Z analiz środowiska przyrodniczego i kulturalnego gminy wynika, że turystyka może stanowić znaczące, ale nie podstawowe źródło dochodów mieszkańców. Gmina może obsługiwać turystykę wędrowną kwalifikowaną i krajoznawczą oraz pobytową o znaczeniu lokalnym. Wyznaczając obszary o preferowanej funkcji rolniczej i turystycznej przyjęto, że dotychczasowo użytkowane tereny rolnicze zostaną zachowane z dopuszczeniem zmian dla innych funkcji wiodących i towarzyszących. Rozwój turystyki zaplanowano w okolicach:

- jeziora Oleckie Wielkie,
- jezior Dobskie, Gordejskie, Sedraneckie,
- jezior Przytułskie i Zajdy,
- jezior Oleckie Małe i Olszewskie,
- istniejącej zabudowy kolonijnej dla potrzeb agroturystyki,
- w granicach istniejących miejscowości dopuszczalna jest zabudowa letniskowa,
- możliwość rewitalizacji istniejących zespołów dworskich i dworsko – parkowych dla potrzeb turystyki.

Zasady kształtowania infrastruktury turystycznej i rekreacyjnej na terenie Gminy Olecko:

- dostosowanie skali i formy architektonicznej zabudowy o funkcji rekreacyjnej i turystycznej do regionalnych form zabudowy,
- preferowane wiązanie zabudowy turystyczno – rekreacyjnej z istniejącymi układami osadniczymi,
- możliwość tworzenia nowej struktury turystycznej np. w rejonie Zajdy i Zabieline,
- konieczność organizacji ogólnodostępnych kąpielisk a także infrastruktury rekreacyjno-sportowej jako wydzielenie nowych funkcji turystycznych
- dla obszarów turystycznych wyznacza się graniczne wartości pojemności turystycznej:
  - dla jezior Gordejskiego i Sedraneckiego – 350 miejsc,
  - dla jeziora Oleckie Wielkie – 1800 miejsc,
  - dla jeziora Dobskiego – 1100 miejsc,
  - dla jeziora Przytułskie, w obrębie Gminy Olecko- 670 miejsc.
- dla projektowanej struktury turystycznej ustalono konieczność rozwiązania gospodarki wodno – ściekowej, oraz zastosowanie standardów dotyczących zagospodarowania terenu Miasta i Gminy Olecko.

Największą wartością w środowisku przyrodniczym miasta jest występowanie dużego akwenu w jego strukturze. Wody jeziora oraz rzeki Legi są podstawą układu terenów otwartych a także struktury przyrodniczej w mieście. Inne wartości przyrodnicze miasta to



parki, ogrody działkowe, zieleńce i tereny rekreacyjne oraz lasy otaczające miasto od strony północnej i zachodniej. Bardzo dobrym uzupełnieniem lasów jest występowanie dużych kompleksów terenów otwartych, co ma wpływ na przewietrzenie miasta. Warunki fizjologiczne miasta nie są korzystne dla swobodnego rozwoju zabudowy. Głównym czynnikiem ograniczającym rozwój miasta jest urozmaicona rzeźba terenu. Od zachodu dodatkowym ograniczeniem jest położenie zwartego kompleksu gleb chronionych.

W centrum miasta, na terenach najbardziej atrakcyjnych turystycznie usytuowane są zakłady produkcyjne. Zbyt blisko położone jest też wysypisko śmieci, które nie jest zagospodarowane. Rozwiązaniem tego problemu będzie budowa Zakładu Unieszkodliwiania Odpadów Komunalnych wraz ze składowiskiem odpadów w Siedliskach k/ Ełku realizowanego jako projekt kluczowy w Programie Operacyjnym Infrastruktura i Środowisko. Miasto wymaga uporządkowania urbanistycznego, wyznaczenia terenów przemysłowych, turystycznych, mieszkaniowych oraz załatwienia spraw formalno – prawnego przeniesienia istniejących, uciążliwych obiektów w miejsca wyznaczone. We wszystkich opracowaniach planistycznych konieczne wydaje się ustalenie warunków zabudowy i zagospodarowania terenów zapewniających poprawę jakości wód, ochronę gleb i powietrza. Działalność produkcyjną i składową należałoby usytuować na terenach aktywności gospodarczej miasta, przy jednoczesnej likwidacji obiektów uciążliwych w strefie nadbrzeżnej. Zasadne wydaje się wprowadzenie zakazu zabudowy na terenach tworzących strukturę przyrodniczą miasta, z wyjątkiem obiektów koniecznych do obsługi tych terenów.

Gmina jest zwodociągowana w 69% (miasto 100%). Konieczne są dalsze inwestycje w zakresie budowy wodociągów w Gminie oraz konserwacji istniejącej sieci.

Poziom skanalizowania miasta wynosi 99,8%, zaś terenów wiejskich zaledwie 28%. Wskazuje to na konieczność rozwiązania problemu gospodarki ściekami na obszarach wiejskich i prowadzenia inwestycji w tym kierunku.

Sieć ciepłownicza na terenie miasta obejmuje 10,16 km. Większość mieszkań (83%) wyposażona jest w centralne ogrzewanie, z czego 2/3 podłączonych jest do kotłowni zbiorowych.

Sieć dróg gminnych wymaga rozbudowy ze względu na rozwój miasta. Istniejące drogi gminne wymagają remontów i utwardzenia (szczególnie położone na obszarach wiejskich). Nakłady inwestycyjne na system drogowy są niewystarczające.

Sieć gazowa ma długość 52,5 km i jest usytuowana na terenie miasta. Konieczna jest budowa sieci gazowej na terenie Gminy. Wymaga to zaangażowania dużych środków finansowych.

Komunikacja PKS zaspokaja potrzeby mieszkańców. Transport kolejowy obsługuje ruch towarowy, jak również ruch osobowy przy pomocy szynobusu na trasie w kierunku Ełku.

Istniejące obiekty dziedzictwa kultury w przewadze są w stanie wymagającym przekształceń własnościowych i remontów kapitalnych.

Najcenniejsze z nich prezentuje tabela 2.

Tabela 2 Najważniejsze obiekty dziedzictwa kultury Miasta i Gminy Olecko

Miejscowość	Przedmiot ochrony	Nr rejestru	Wytyczne konserwatora
Babki Gąseckie	- Młyn wodny mu., pocz. XX w.	1038	SOK
	- Dom młynarza, ur. pocz. XX w.	1038	B(KONS)
Biała Olecka	- Park, XX w	66	SOK B(KONS, REKOM)

Dąbrowskie	- Stanowisko nr 1- grodziska bałtyjskie z okresu rzymskiego i wczesnego średniowiecza	A-a-18	
Gąski	- Zespół kościoła ewangelickiego, ob. rzymsko-katolickiego p.w. Św. Antoniego Boboli a)kościół murowany, 1831-1833 b)plebania mur., pocz. XX w.	1021	SOK
Gordejki Małe	- Zespół dworsko –parkowy a)dwór mur., XIX/XX w. b)spichlerz mur., XIX/XX w. c)park, XIX/XX w.	949 949 452	SOK B(INTE,REKOM)
Imionki	- Zespół dworsko – parkowy: park, XIX/XX w.	451	B(KONS, REKOM)
Lenarty	- Zespół dworsko- parkowy park, XIX/XX w.	603	SOK B(KONS)
Olecko	- Dawny ratusz , z 1818 r. (Pl. Wolności) - Szachulcowy dom mieszkalny z II poł. XVIII w (ul. Grunwaldzka 7) - Młyn wodny z 1895 r. (ul. Grunwaldzka ) - Kamienice z XIX/XX w. (ul. Młynowa i Mazurska) - Kościół neogotycki z 1859-61 r. i kapliczka z II poł. XIX w. (ul. Zamkowa) - Relikty zamku z XVI-XVIII w., fragm. umocnień ziemnych, neogotycki budynek dawnego starostwa (Pl. Zamkowy) - Pozostałość po pomniku żołnierzy niemieckich z 1927 r. (ul. Park) - Budynek szkoły z 1925 i dawny szpital (ul. Słowiańska) - Cmentarz ewangelicki z kwaterami wojennymi (ul.11 Listopada) - Wieża ciśnień z XIX/XX w. (ul. Kamienna)		
Sedranki	- Zespół młyński: a) młyn wodny, ob. Elektryczny, lata 20-te XX w. b) dom młynarza, lata 20-te, XX w. - cmentarz ewangelicki, rodzinny,	1039 1039 646	SOK B(KONS)

	XIX w.		
Siejnik	- Zespół dworsko- parkowy: a) dwór mur., II poł. XIX w. b) Obora mur. 2 poł. XIX w. c) Obora mur., 2 poł. XIX w. d) Park ,XIX w.	970 970 970 970	SOK B (KONS)
Skowronki	- zespół dworsko- parkowy park, XIX/XX w.	602	SOK B(KONS)
Szczecinki	13. zespół kościoła ewangelickiego, ob. rzymsko- katolicki p.w. Św. Stanisława Biskupa: a) kościół mur., 1926. b) Plebania mur., 1926 r. 14. cmentarz ewangelicki, XIX w	861 861 496	SOK B( KONS) (KONS)
Zajdy	15. Cmentarz ewangelicki XIX w. , I wojny światowej	645	B(KONS) SOK

*Źródło: Wykaz Konserwatora Zabytków w Olsztynie.*

*Wytyczne konserwatorskie:*

*SOK – ustanowienie strefy ochrony konserwatorskiej*

*B – ochrona częściowa*

*Wymagane działania:*

*KONS – konserwacja*

*INTE – integracja*

*REKOM- rekompozycja*

Oprócz wymienionych, wpisanych do rejestru konserwatora zabytków na terenie miasta i gminy występują jeszcze 242 obiekty posiadające wartości kulturowe. Są wśród nich tereny archeologiczne objęte szczególną opieką. W strefie nadbrzeżnej miasta ustalono obowiązek ochrony i starannego kształtowania panoramy miasta widocznej z jeziora i jego brzegu wschodniego. Konieczne wydaje się opracowanie studium krajobrazowego. Plany zagospodarowania przestrzennego muszą uwzględniać istniejące dobra kultury.

Obiekty i tereny w/w podlegają ochronie zabytków, dlatego jakiegokolwiek prace modernizacyjne, czy rewaloryzacyjne wymagają zgody konserwatora zabytków.

Obiekty zabytkowe oraz walory przyrodnicze z odpowiednio przygotowaną infrastrukturą turystyczną stanowią o atrakcyjności turystycznej terenu. Bardzo dobrym uzupełnieniem promującym miasto i gminę jest oferta kulturalna, doskonale promująca Ziemię Olecką. Kultura zawsze była mocno wpisana w życie Olecka. Jej różnorodność, wielkość imprez kulturalnych zaskakiwała i zdumiewała odwiedzających miasto nad Legą. „Sztama” (Spotkania z Teatrem) i „ Olecki Czerwiec Poetycki”, a więc teatr i poezja, wyznaczały rytm życia kulturalnego. Stopniowo tworzyły własną, niepowtarzalną atmosferę, odczuwalną już w pierwszym kontakcie z miastem. Mimo, że wokół zmieniło się wiele, teatr trwał, przesuwając się jedynie prawem sukcesji od słynnej „Meluzyny” (teatr poezji), poprzez AGT i Ośrodek Teatru Amatorskiego (teatr wizji i ruchu), grupę balladową „Po Drodze”, aż po „Źródła Sztuki” i „ Przystanek Olecko”. Od kilku już lat w ostatnim tygodniu lipca ściągają do miasta ludzie „przypisani północy” z całego kraju. Odbywają się wówczas koncerty, warsztaty twórcze „Odkrywanie Całej Jaskrawości”, widowiska plenerowe, spektakle teatralne, parady. Prawdziwe staje się wówczas zdanie, że „dla wszystkich ludzi starczy miejsca, pod wielkim dachem nieba...”

Dziś trudno sobie nawet wyobrazić Olecko bez takich działań ponadlokalnych, jak: OP-OF (Olecki Przegląd Otwartych Filmów) – gdzie prezentuje się polskich młodych i debiutujących twórców filmowych, „Fiesty Borealis” - Święta Młodej Muzyki na Północy - konkursu zespołów z kręgu muzyki alternatywnej, „Przystanku Olecko” - cyklu spotkań artystycznych, ekologicznych, rekreacyjnych i integracyjnych organizowanych od 1994 roku latem w Olecku, Mazurskich Spotkań z Folklorem – sierpniowej imprezy prezentującej i popularyzującej bogaty folklor naszego kraju i państw ościennych, czy SZTAMY - najstarszego festiwalu sztuki w północno-wschodniej Polsce.

W Olecku działa szereg grup i zespołów skupiających ludzi zainteresowanych kultywowaniem kultury. Funkcjonują tu zespoły muzyczne: „Wniebowzięci”, „Kombizon”, „Chwilowo”, zespół jazzowy oraz zespół wokalny (śpiewające dzieci w wieku do 12 lat). Przy Regionalnym Ośrodku Kultury w Olecku „Mazury Garbate” istnieje amatorski ruch artystyczny, który tworzą między innymi takie formacje, jak: grupa tańca nowoczesnego FUNKY, break dance – Olecka Scena Breaka, Teatr agt POI, teatr młodzieżowy „OSA”, teatr dziecięcy „SNAC”, teatr dorosłych „6 i pół”, grupa plastyczna dzieci i młodzieży.

Na terenie miasta i gminy Olecko funkcjonują organizacje pozarządowe zainteresowane propagowaniem kultury. Są to m. in.: Regionalne Towarzystwo Oświatowo-Kulturalne „Wspólnota Wiejska” w Kijewie, Stowarzyszenie Kulturalne „Przypisani Północy” z siedzibą w Olecku, Sportowy Klub Tańca Towarzyskiego „PROMENADA”, Stowarzyszenie Twórców Ludowych Mazur i Suwalszczyzny.

## **1.8. Zagospodarowanie przestrzenne**

Struktura funkcjonalna miasta i gminy oraz wyniki analiz różnych aspektów środowiska, determinują kierunki rozwoju tego obszaru:

- produkcja rolna jako podstawowa funkcja gminy, ze szczególnymi preferencjami rolnictwa ekologicznego i dopuszczalną formą agroturystyki,
- miasto Olecko jako gminny ośrodek życia gospodarczego i usług o znaczeniu ponadlokalnym.

Na terenie gminy wyróżniono obszary funkcjonalne:

- rolniczy,
- rolniczo – turystyczny,
- wielokierunkowej działalności gospodarczej, w tym przemysłowej,
- leśny.

Funkcje towarzyszące podstawowym obszarom funkcjonalnym to: mieszkaniowa, usługowa, komunikacyjna oraz infrastruktury technicznej. Rozmieszczenie obszarów funkcjonalnych uwarunkowane zostało przede wszystkim jakością gleb, środowiskiem przyrodniczym oraz obecnością terenów chronionych.

### **Funkcja rolnicza została wyznaczona na podstawie :**

- struktury użytków rolnych w Gminie,
- rolniczych tradycje terenu,
- średniej jakości gleb – 76,6 % gruntów ornych posiada klasę bonitacyjną III i IV,
- struktury własności - na ogólną ilość użytków rolnych w gminie wynoszącą 18.006 ha, tylko 8.435 ha pozostaje we władaniu rolników indywidualnych,
- struktury wielkości gospodarstw indywidualnych (średnia wielkość gospodarstw wynosi 12 ha i niewiele do 2 ha).

**Funkcja rolniczo – turystyczna** zakłada, że turystyka będzie stanowić funkcję dominującą tylko nad jeziorami. W pozostałej części gminy może być uzupełnieniem podstawowej funkcji rolniczej. Tereny predysponowane do funkcji turystycznej położone są na terenie Pojezierza Ełckiego i stanowią obszar przejściowy między Rejonem Wielkich Jezior Mazurskich a pojezierzem Augustowsko – Suwalskim. Obszary koncentrujące się wokół jezior, połączone są układem infrastruktury turystycznej w postaci: ścieżek rowerowych, szlaków i ścieżek pieszych i wodnych, tras dla turystyki kołowej o odpowiednim wyposażeniu techniczno – usługowym. Układ ten łączy teren gminy z obszarami otaczającymi. Obszary turystyczne nakładają się na tereny działalności gospodarczej, rolniczej i leśnej.

**Funkcja wielokierunkowej działalności gospodarczej, w tym produkcyjnej** zakłada utrzymanie i selektywny rozwój funkcji produkcyjnej i magazynowej. Występująca na terenie gminy produkcja przemysłowa zlokalizowana jest w Gordejkach – cegielnia, w Białej Oleckiej – przemysł rolny, a przemysł rolno - spożywczy w Lenartach, Gordejkach Małych, Imionkach, Giżach, Zielonówku, Lipkowie, Skowronkach, Siejniku, Ślepie i Kukowie.

Zasady rozmieszczenia przestrzennego winny być dostosowane do rodzaju produkcji oraz warunków lokalnych. Zakłada się możliwość wykorzystania niezagospodarowanego majątku trwałego do organizacji produkcji lub magazynowania pod warunkiem zabezpieczenia podstawowej infrastruktury, czyniącej działalność bezpieczną dla środowiska.

**Funkcje leśne** należą do grupy uzupełniającej, dlatego że udział powierzchni lasów w obszarze gminy wynosi zaledwie 18,4%, co w liczbach bezwzględnych oznacza 4 904 ha. W zarządzie Lasów Państwowych pozostaje 85%. Przewiduje się dokonanie zalesień użytkowanych obecnie gruntów rolnych o niskiej klasie bonitacji (V, VI) co zmieni w przeszłości strukturę gospodarki leśnej.

#### ***Zasady zagospodarowania przestrzennego Miasta i Gminy Olecko:***

- utrzymanie dotychczasowego arealu użytkowania rolniczego,
- zachowanie pastwisk i łąk w celu zapobiegania degradacji gleb,
- optymalna koncentracja zabudowy w obecnych granicach, ze wskazaniem zwiększenia zwartości układu, mającym na celu ograniczenie tendencji rozwoju liniowego jednostek,
- w granicach miejscowości dopuszczalna nowa zabudowa mieszkaniowa i zagrodowa oraz zabudowa na potrzeby rolnictwa (przechowalnie, magazyny, mieszalnie pasz) oraz jego obsługi,
- preferowane wykorzystanie istniejącego majątku trwałego dla celów rolniczych, zgodnie ze standardami określonymi w planach zagospodarowania przestrzennego.

#### ***Zasady zagospodarowania dla wielofunkcyjnego rozwoju wsi:***

- preferowany rozwój zabudowy mieszkaniowej, zagrodowej, letniskowej, handlowo-usługowej i produkcyjnej w powiązaniu z istniejącą siecią osadniczą,
- rozwój struktur rekreacyjno – turystycznych i produkcyjno – usługowych poza obszarami jednostek osadniczych dopuszczalny jest tylko na terenach wyznaczonych w planach zagospodarowania przestrzennego,
- optymalna koncentracja zabudowy w granicach istniejących miejscowości, ograniczająca rozwój liniowy,
- w granicach miejscowości możliwa jest nowa zabudowa zagrodowa, mieszkaniowa i na potrzeby rolnictwa oraz jego obsługi,
- preferowane wykorzystanie istniejącego majątku dla celów rolniczych.

#### ***Zasady zagospodarowania dla funkcji leśnej:***

- utrzymanie zasięgu przestrzennego terenów leśnych wynikającego z uwarunkowań naturalnych,
- zwiększenie obszarów leśnych drogą zalesień,
- przystosowanie przydatnych kompleksów leśnych, wyznaczonych na podstawie analiz, do pełnienia funkcji turystycznych i rekreacyjnych (ścieżki rowerowe, szlaki piesze, punkty widokowe, miejsca piknikowe).

***Zasady i kierunki działania zmierzające do usprawnienia systemu komunikacji gminy:***

- zapewnienie terenów pod projektowaną obwodnicą miasta, relacji Gołdap- Suwałki – Giżycko- Ełk wraz z węzłami drogowymi zapewniającymi powiązania z podstawowym układem gminy,
- utrzymanie istniejącego systemu powiązań komunikacyjnych w mieście, zapewnienie terenów pod skrzyżowania z nowo projektowaną obwodnicą miasta w ciągu drogi krajowej,
- budowa miejsca obsługi podróżnych,
- budowa wydzielonych parkingów, w związku z rozwojem turystyki i usług,
- zapewnienie dogodnych powiązań wewnętrznych w obrębie strefy przybrzeżnej przez:
  - budowę nowych odcinków dróg,
  - budowę chodników w mieście i na wsiach,
  - budowę wydzielonych ścieżek rowerowych i ciągów spacerowych,
  - wyznaczenie szlaków turystyki pieszej : Olecko – Olszewo – Czerwony Dwór – Jurkowo Węgorzewskie – Krukłanki oraz Olecko – Zajdy – Gąski – Straduny.

W zakresie zwodociągowania ustalono konieczność podłączenia jak największej ilości gospodarstw domowych do sieci oraz modernizację istniejących ujęć, a także wyznaczenie stref ochronnych ujęć wody.

Pilnych rozwiązań wymaga gospodarka ściekami. W związku z tym ustalono hierarchię działań:

- objęcie wszystkich gospodarstw kanalizacją zbiorczą zarówno w mieście, na wsiach, w bazach turystyczno – wypoczynkowych, na obszarze chronionego krajobrazu i EKONET-u,
- uregulowanie kwestii kanalizacji deszczowej wycinkowo, w zależności od potrzeb,
- w przyszłości zaprojektowanie systemu kanalizacji deszczowej (z odpowiednimi zabezpieczeniami), w pierwszej kolejności dla miasta Olecka.

Zabezpieczenie w energię elektryczną wymaga modernizacji i uzupełnienia istniejącej sieci i urządzeń elektroenergetycznych oraz budowy dwutorowej linii energetycznej, o mocy 400 KV, na trasie Ełk - Alytus, na odcinku Gminy Olecko (w terenie rezerwowym).

W zakresie zaopatrzenia w gaz wymagane jest przygotowanie terenu pod budowę gazociągu w taki sposób, aby zostały spełnione warunki formalno-prawne dla tego typu inwestycji.

***Zasady i kierunki działań w zakresie zaopatrzenia w ciepło:***

- dążenie do przechodzenia na systemy i media grzewcze niepowodujące nadmiernego zanieczyszczenia środowiska, w obrębie miasta i gminy,
- budowa centralnego źródła ogrzewania w mieście Olecko,
- modernizacja istniejących kotłowni lokalnych (w tym zakładowych) – zastosowanie ekologicznych mediów grzewczych, oraz urządzeń zabezpieczających przed nadmierną emisją do atmosfery związków toksycznych.

**W kwestii zagospodarowania odpadów stałych planuje się:**

- usprawnienie systemu gromadzenia i wywożenia odpadów poprzez segregację w miejscach ich powstawania,
- zagospodarowanie odpadów przez zakłady, które powstaną na terenie Aktywności Gospodarczej w Olecku,
- udział finansowy Gminy Olecko w budowie Zakładu Unieszkodliwiania Odpadów Komunalnych wraz ze składowiskiem odpadów w Siedliskach k/Ełku.

## 1.9. Własność nieruchomości w Mieście i Gminie Olecko

Przekształcenia ustrojowe wywarły olbrzymi wpływ na strukturę gospodarki. Z jednej strony objawiło się to zanikaniem przedsiębiorstw tradycyjnie uznawanych za strategiczne dla miasta, z drugiej zaś nastąpił wzrost ilości prywatnych podmiotów gospodarczych. W czerwcu 1999 roku w Gminie Olecko aktywnie działały 1133 podmioty gospodarcze. Na dzień 30 czerwca 2007 w ewidencji działalności gospodarczej gminy było zarejestrowanych **2.398** podmiotów – osób fizycznych prowadzących działalność gospodarczą (wg GUS). Z tej liczby blisko 90% prowadzi działalność w mieście. Według ewidencji geodezyjnej 23 % obszaru miasta należy do mienia gminy, na wsiach w gestii gminy pozostaje 2,0 % terenów.

Ponad 57% mieszkań w Gminie Olecko stanowi własność prywatną. Podobny wskaźnik jest w Województwie Warmińsko-Mazurskim.

Odsetek mieszkań budowanych przez Towarzystwa Budownictwa Społecznego ma wartość zbliżoną do wojewódzkiej.

Tabela 3 Zasoby mieszkaniowe wg form własności w województwie warmińsko-mazurskim i Gminie Olecko w roku 2006

L.p.	Mieszkania wg rodzaju własności	Województwo Warmińsko-Mazurskie	Gmina Olecko	Gmina Olecko - obszar wiejski
1	Gminne (komunalne)	52726	649	77
2	Spółdzielnie mieszkaniowe	116612	1953	0
3	Zakłady pracy	23128	265	195
4	Osoby fizyczne	262387	3973	1178
5	Towarzystwa Budownictwa Społecznego	1807	24	0
6	Pozostałe podmioty	5211	31	9
7	Ogółem	461871	6895	1459

Źródło: Opracowanie własne na podstawie Banku Danych Regionalnych GUS, [www.stat.gov.pl](http://www.stat.gov.pl)

Na terenie gminy występują obszary wysokiej produktywności gleb będące własnością Agencji Nieruchomości Rolnych, częściowo dzierżawione i będące w posiadaniu własnym. Na terenach byłych PGR występują zasoby mieszkaniowe wraz z terenami i obiektami do zagospodarowania. W pierwszym etapie wymagają jednak przekształceń własnościowych. Podobnie sytuacja wygląda z dziedzictwem kulturowym: dworakami i parkami dworskimi, które w przeszłości były siedzibami PGR-ów

## 1.10. Identyfikacja problemów

- Niski poziom skanalizowania i zwodociągowania terenów wiejskich,
- Rozwiązania wymaga problem utylizacji odpadów stałych w gminie,
- Zły stan dróg gminnych,
- Nerozwiazane problemy gospodarki ściekowej i odpadów stałych hamują rozwój usług turystycznych,
- Zbyt mało działań zmierzających do przekształceń własnościowych terenów i obiektów, istotnych dla gospodarki gminy,
- Niedoinwestowanie sieci energetycznej,
- Dobrze zdiagnozowane i zaplanowane działania zmierzające do wprowadzenia ładu urbanistycznego,
- Dobrze zidentyfikowane strefy planowanych działań w tym gospodarczych,
- Układ komunikacyjny wymagający przebudowy i modernizacji,
- Przygotowane, w części uzbrojone tereny pod inwestycje w specjalnie wyznaczonej strefie aktywności gospodarczej, usytuowanej w obszarze bezpiecznym ekologicznie.

## 2. Struktura gospodarki

Wśród podmiotów gospodarczych dominuje sektor prywatny. W Olecku i okolicy przeważają zakłady branży drzewnej, stolarskiej, spożywczej, budowlanej, elektrotechnicznej oraz cegielnie. Dobrze rozwinięta jest baza handlowo-usługowa, działa tu kilka hurtowni. Dynamika wzrostu ilości podmiotów gospodarczych w ostatnich latach malała, obserwowano nawet spadki ilości w okresach narastania dekonjunktury gospodarczej. Na koniec czerwca 2007 roku do ewidencji działalności gospodarczej wpisanych było 2.398 podmiotów gospodarczych i były to wyłącznie osoby fizyczne. Największe firmy miasta Olecka przedstawia tabela poniżej.



Tabela 4 Największe zakłady na terenie Miasta Olecko oraz rodzaje działalności

<b>Firma</b>	<b>Rodzaj działalności</b>
Zakłady „Prawda”	Produkcja wyrobów z drewna
Delphia Yachts	Produkcja łodzi z laminatu
PALDI	Przetwórstwo drewna
Ramek	Przetwórstwo drewna
Tabex	Produkcja materiałów budowlanych, usługi budowlane
Elsan	Produkcja zespołów elektrycznych
OPRI	Usługi inżynierskie, budowlane
Stollar	Produkcja okien i drzwi
Zakład Handlu Opalem	Usługi handlowe
PRIM S.A	Usługi inżynierskie - budowlane
Okręgowa Spółdzielnia Mleczarska	Przetwórstwo mleczne
Przedsiębiorstwo Gospodarki Komunalnej	Usługi komunalne
Oleckie Przedsiębiorstwo Drogowo - Mostowe	Usługi inżynierskie - drogowe
Lidl Polska Sp.zo.o.	Usługi handlowe
PPHU Jan Pęczak	Usługi handlowo – hotelarsko - gastronomiczne
Usługi Hotelarskie Jarosław i Tadeusz Milewscy	Usługi hotelarskie
Powszechny Zakład Ubezpieczeń	Usługi ubezpieczeniowe
PKO Bank Polski S.A.	Usługi bankowe
PARCELA Prywatna Firma Geodezyjna	Usługi geodezyjne
Prywatne Przedsiębiorstwo Wielobranżowe „Arnold”	Produkcja garmazeryjna – wyroby mięsne
Wytwórnia Zniczy – Janusz Sosnowski	Produkcja zniczy i innych akcesorii
Bank Spółdzielczy Olecko	Usługi bankowe
Miejski Ośrodek Sportu i Rekreacji	Zapewnianie potrzeb mieszkańców gminy w zakresie sportu i rekreacji
Urząd Skarbowy	Obsługa mieszkańców gminy w zakresie świadczeń podatkowych
Ośrodek Doradztwa Rolniczego	Usługi w zakresie doradztwa dla rolników
OLMEDICA Sp.z o.o.	Usługi medyczne – lecznictwo zamknięte
Zakład Ogólnobudowlany – Zdzisław Sadowski	Usługi budowlane
Urząd Miejski w Olecku	Obsługa mieszkańców gminy zgodnie z ustawą o samorządzie
Starostwo Powiatowe w Olecku	Obsługa mieszkańców powiatu zgodnie z ustawą o samorządzie powiatowym

Źródło: Urząd Miejski Olecko, maj 2007 r.

Coraz większego znaczenia na terenie miasta nabiera turystyka. Do podstawowych form wypoczynku w gminie należą: wypoczynek sobotnio–niedzielny, kolonie i obozy wypoczynkowe dla dzieci i młodzieży, turystyka kwalifikowana i krajoznawcza. Wielkość ruchu turystycznego na terenie miasta i gminy Olecko szacuje się na około 6000 osób rocznie. Baza noclegowa liczy ok. 720 miejsc w hotelach, pensjonatach i domach wczasowych. Gmina dysponuje także miejscami na polach namiotowych i stanicach wodnych. Zadowalające jest tutaj zaplecze sportowo- rekreacyjne, a w tym: Miejski Ośrodek Sportu i Rekreacji, stadion sportowy, korty tenisowe, strzelnica sportowa, strzeżone kąpielisko, wypożyczalnia sprzętu turystycznego. Przygotowane są szlaki piesze i kajakowe oraz samochodowe. Realizowana jest budowa ścieżek rowerowych.

Miasto przygotowało uzbrojone tereny rekreacyjno–usługowe w bezpośrednim sąsiedztwie jeziora Oleckie Wielkie – zespół SZYJKA, który obejmuje strefę rekreacyjno–wypoczynkową i funkcjonalno-usługową (razem 6,7 ha). Wokół jeziora Olecko Wielkie wykonano „Wiewiórczą ścieżkę” - trasę rowerowo-spacerową o długości 12 km z tablicami informacyjnymi, które zostały opracowane na potrzeby ścieżki dydaktycznej. Przeznaczono 9,5 ha terenu zieleni nadbrzeżnej na obiekty sportowo-turystyczne. Pod budowę przygotowano Tereny Aktywności Gospodarczej –TAG o powierzchni około 44 ha, z czego około 27 ha już uzbrojono. Celem działań podjętych przez gminę jest stworzenie korzystnych warunków potencjalnym inwestorom.

W powiecie nie ma instytucji wsparcia przedsiębiorczości oraz brakuje systemu szkoleń przedsiębiorczych.

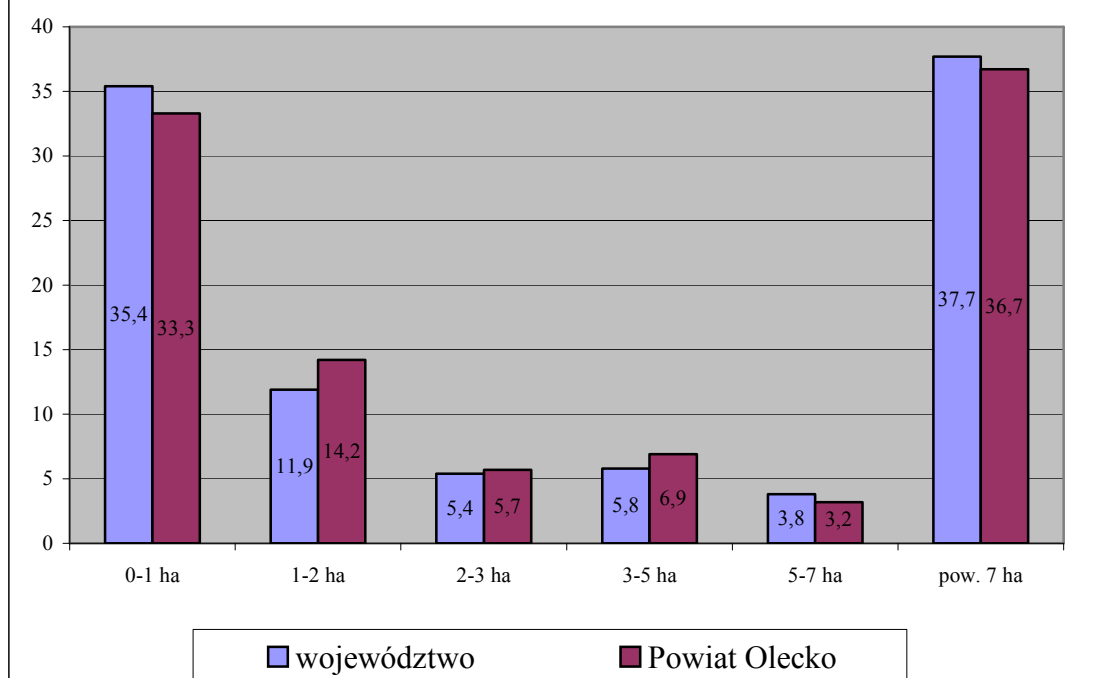
Pewną szansą dla Gminy Olecko mogą być środki strukturalne na rozwój przedsiębiorczości, ale istnieje niebezpieczeństwo, że bez wsparcia nie zostaną wykorzystane.

## **2.1 Rolnictwo, leśnictwo**

Dominującą dziedziną mieszkańców Gminy Olecko jest działalność rolnicza, w której znajduje zatrudnienie ok. 36% ogółu zatrudnionych. W przemyśle pracuje 26%, a w usługach 35%.

Jednym z istotnych czynników rentowności gospodarstw rolnych jest ich wielkość. Zarówno w województwie jak również w Powiecie Oleckim aż 62,3% gospodarstw rolnych posiada do 7 ha użytków, co przy obecnym braku rentowności w tym sektorze powoduje większe zubożenie społeczeństwa. Poniżej przedstawiony wykres obrazuje strukturę wielkości gospodarstw rolnych w układzie porównawczym województwa i powiatu. Rozdrobnienie gospodarstw świadczy o problemach ekonomicznych właścicieli.

**Wykres nr 1**  
**Struktura gospodarstw rolnych w Powiecie Oleckim**  
**wg obszarowych powierzchni na tle województwa warmińsko-**  
**mazurskiego w roku 2002 w %**



Źródło: Opracowanie własne na podstawie Narodowego Spisu Powszechnego, Olsztyn 2002.

Szansą dla małych gospodarstw rolnych jest tworzenie grup producentów oraz alternatywne źródła dochodów, np. agroturystyka, produkcja żywności ekologicznej, roślin energetycznych do wykorzystania w wytwarzaniu energii odnawialnej, hodowla pszczół, itp.

Alternatywnym źródłem dochodu może być działalność agroturystyczna. Na terenie Gminy Olecko działają tego typu gospodarstwa:

- Gordejki 5 - 15 miejsc noclegowych,
- Gordejki, - 2 miejsca noclegowe,
- Olszewo 28, - 4 miejsca noclegowe,
- Łęgowo 2 – 4 miejsca noclegowe,
- Jaśki 7 - 13 miejsc noclegowych,
- Moźne 19 - 40 miejsc noclegowych,
- Szczecinki 7, - 8 miejsc noclegowych.

Po wykonaniu przez gminę zaplanowanych działań inwestycyjnych w strefach przeznaczonych do rozwoju turystyki oraz po przeszkoleniu osób, które posiadają warunki do jej rozwijania ilość gospodarstw może się zwiększyć.

Tabela 5 Struktura hodowli zwierząt gospodarskich wg danych spisu powszechnego 2002 roku w powiecie oleckim na tle województwa warmińsko-mazurskiego

Wyszczególnienie	Bydło		Trzoda chlewna		Owce	Konie	Drób ogółem
	Ogółem	w tym krowy	Ogółem	w tym lochy			
Warmińsko – Mazurskie	391923	181422	861023	88746	9726	17248	10353080
Powiat Olecko	18673 (4,8 %)	8279 (4,6 %)	46786 (5,4 %)	4558 (5,1 %)	556 (5,7 %)	899 (5,2 %)	261951 (2,5 %)

Źródło: Opracowanie własne na podstawie Narodowego Spisu Powszechnego, Olsztyn 2002.

W nawiasach podano procentowy udział w hodowli powiatu oleckiego w województwie warmińsko – mazurskim.

Tabela 6 Powierzchnia zasiewów w procentach w układzie porównawczym powiatu i województwa

Wyszczególnienie	Pow. zasiewów ogółem (ha)	Zboża		Strączkowe jadalne nasiona	ziemiaki	e przemysłowe	pastewne	pozostałe
		ogółem	w tym podstawa					
Warmińsko – mazurskie	586161	79,4	77,8	0,3	3,8	9,0	6,2	1,3
Powiat Olecko	26564	80,0	75,8	0,0	2,9	6,2	9,1	1,8

Źródło: Opracowanie własne na podstawie Narodowego Spisu Powszechnego, Olsztyn 2002.

Struktura zasiewów, jak widać z porównania dwóch ostatnich tabel, dostosowana jest do potrzeb hodowli zwierząt gospodarskich. Dla pełniejszego obrazu sytuacji rolnictwa w powiecie oleckim poniżej zamieszczona tabela przedstawia strukturę użytkowania gruntów rolnych w układzie porównawczym.

Tabela 7 Struktura użytkowania gruntów w gospodarstwach rolnych województwa i powiatu oleckiego

Wyszczególnienie	Powierzchnia ogółem (ha)	Użytki rolne (%)					Lasy i grunty leśne	Pozostałe grunty
		Razem	Grunty orne	Sady	łąki	pastwiska		
Warmińsko-Mazurskie	1324213	85,2	58,7	0,2	13,1	13,2	3,0	11,8
Powiat Olecko	56879	89,6	60,4	0,2	11,0	18,0	3,7	6,7

Źródło: Opracowanie własne na podstawie Narodowego Spisu Powszechnego, Olsztyn 2002.

Gminę Olecko cechuje wyjątkowo duży odsetek gleb o wysokiej jakości bonitacyjnej. Gleby klasy III i IV stanowią 76,6% gruntów ornych, które z kolei stanowią 71% ogólnej powierzchni użytków rolnych. Nie mało też, bo ponad 19,2% użytków rolnych stanowią użytki zielone. Użytki rolne stanowią 67,7% ogólnej powierzchni gminy wynoszącej 26.660 ha. Pozostałe grunty są terenami zurbanizowanymi. Ok. 5% powierzchni gminy stanowią akweny. Gmina Olecko posiada najwyższy wskaźnik jakości rolniczej przestrzeni produkcyjnej (rpp) w powiecie oleckim, wynoszący 62,6. Taka struktura gleb determinuje wiodącą funkcję gminy jako rolniczą.

## 2.2. Struktura zatrudnienia

Wśród podmiotów gospodarczych w gminie 96 % stanowi sektor prywatny ogólnej liczby przedsiębiorstw.

Tabela 8 Struktura zatrudnienia w Powiecie Oleckim

SEKTOR GOSPODARKI	Ilość miejsc pracy
Rolnictwo indywidualne	2138 (1148 - wyłącznie z rolnictwa)
Działalność produkcyjna	767
Ochrona zdrowia i opieka społeczna	506
Budownictwo	300
Handel, naprawy	347
Edukacja	531

Źródło: Opracowanie własne na podstawie Narodowego Spisu Powszechnego, Olsztyn 2002

Wśród mieszkańców miasta Olecka dominują pracujący w sektorze publicznym – 3668 osób. Do głównych pracodawców w mieście, obok wyżej wymienionych należą:

- Urząd Miejski
- Przedsiębiorstwo Gospodarki Komunalnej,
- Miejski Ośrodek Sportu i Rekreacji,
- Miejski Ośrodek Pomocy Społecznej,
- Regionalny Ośrodek Kultury „Mazury Garbate
- Starostwo Powiatowe,

- Urząd Skarbowy,
- Ośrodek Doradztwa Rolniczego,
- Zakłady lecznictwa otwartego i zamkniętego
- szkoły i banki.

## 2.3. Identyfikacja problemów

- W dużym procencie rozwiązane problemy gospodarki wodno–ściekowej na terenie Miasta. Tereny wiejskie wymagają znacznych nakładów finansowych na zrealizowanie inwestycji wodno-kanalizacyjnych.
- Nerozwiazany problem gospodarki odpadami stałymi,
- Zły stan dróg, wymagających natychmiastowej modernizacji i przebudowy jest drugim, co do ważności czynnikiem ograniczającym przedsiębiorczość,
- Brak instytucji wsparcia biznesu na poziomie powiatu,
- Niski poziom wiedzy z dziedziny przedsiębiorczości,
- Niedostateczny poziom wykształcenia mieszkańców,
- Niedobór środków na inwestycje w przedsiębiorstwa i rolnictwo,
- Niechęć właścicieli małych gospodarstw do zmian profilu produkcji, zrzeszania się w grupy,
- Brak konsumentów potencjalnych usług i produktów na rynku lokalnym, z powodu niskich dochodów,
- Niska aktywność społeczna mieszkańców gminy. Organizacje pozarządowe mogłyby realizować wiele zadań zapobiegających marginalizacji społeczno–ekonomicznej mieszkańców. Dla aktywizacji organizacji konieczne jest wsparcie ze strony samorządu.
- Nerozwiazany problem zanieczyszczania powietrza (przestarzałe systemy grzewcze, emitujące duże ilości substancji toksycznych do środowiska),
- Niedostateczna infrastruktura utrudniająca rozwój turystyki,
- Niedostateczna wiedza właścicieli małych gospodarstw rolnych na temat alternatywnych źródeł dochodu.
- Niedostateczny poziom usług ze strony instytucji odpowiedzialnych za wspieranie rolnictwa.

## 3. Problemy społeczne

### 3.1 Struktura demograficzna

W województwie warmińsko-mazurskim żyje ponad 1,4 mln mieszkańców, co stanowi 3,8% ludności kraju. Region jest najrzadziej zaludnionym województwem w kraju. Przyrost naturalny, który w latach 90. stawiał region w czołówce, maleje a równocześnie utrzymuje się ujemne saldo migracji, co skutkuje zmniejszaniem się liczby ludności.

Szczególnie obszary wiejskie są na tle kraju słabo zaludnione (na jedną miejscowość wiejską przypada w regionie średnio 147 mieszkańców, gdy w kraju wskaźnik ten wynosi 259). Prognozy demograficzne wskazują, że do 2030 r. liczba mieszkańców Warmii i Mazur zmniejszy się o ok. 80 tys. osób (spadnie do 94% stanu z 2002 r.). W strukturze ludności zmniejszy się udział osób w wieku przedprodukcyjnym i produkcyjnym, zaś wzrośnie prawie dwukrotnie liczba ludzi w wieku poprodukcyjnym.

Struktura demograficzna w Gminie Olecko i województwie Warmińsko-Mazurskim jest zbliżona. Wg danych statystycznych za 2006 rok odsetek osób zamieszkujących gminę i

województwo wynosi ok. 51% kobiet i 49% mężczyzn. W gminie jest więcej o 1,1% osób w wieku przedprodukcyjnym w stosunku do województwa (21,9%). Osób w wieku produkcyjnym jest ok. 64%, natomiast poprodukcyjnym ok. 13,5%. Zwiększający się odsetek osób w wieku poprodukcyjnym wskazuje na możliwość wystąpienia w najbliższej perspektywie czasowej problemu stworzenia odpowiednich warunków socjalnych dla grupy wiekowej.

Tabela 9 Struktura wiekowa mieszkańców województwa warmińsko-mazurskiego i Gminy Olecko w 2006

Obszar	Ogółem	Przedziały wiekowe mieszkańców					
		do 17 roku życia		18 – 64 lata		Powyżej 65 lat	
		M	K	M	K	M	K
Województwo Warmińsko-Mazurskie	1426883	159954	152447	474270	446375	61712	132125
Gmina Olecko	21465	2546	2457	6914	6634	941	1973

Źródło: Opracowanie własne na podstawie Banku Danych Regionalnych GUS, [www.stat.gov.pl](http://www.stat.gov.pl)

Tabela 10 Ludność w wieku: przedprodukcyjnym, produkcyjnym i poprodukcyjnym Gminy Olecko w układzie porównawczym – wieś, miasto, gmina w roku 2006

Obszar	Przedziały wiekowe mieszkańców		
	do 17 roku życia	18 – 64 lata	Powyżej 65 lat
Miasto Olecko	3493	10441	2243
Wieś Gm. Olecko	1510	3107	671
Gmina Olecko	5003	13548	2914

Źródło: Opracowanie własne na podstawie Banku Danych Regionalnych GUS, [www.stat.gov.pl](http://www.stat.gov.pl)

Z całej populacji gminy liczącej 21,5 tys. mieszkańców, 16,2 tys. osiedliło się w mieście Olecku, na wsi mieszka 5,3 tys. W mieście zamieszkuje ok. 70% osób wieku do 17 roku życia, blisko 77% osób wieku produkcyjnym i poprodukcyjnym.

### 3.2 Aktywność ekonomiczna

Transformacje lat dziewięćdziesiątych w kraju wygenerowały wiele nowych problemów. Transformacje w przemyśle, likwidacja PGR-ów spowodowały, że liczba bezrobotnych wzrosła z 1,1 mln w roku 1990 do 3,1 mln na koniec 2001 roku. Istotnym czynnikiem wpływającym na sytuację rynku pracy był w tym okresie znaczący przyrost ludności w wieku produkcyjnym (o 1,8 mln).

W województwie Warmińsko-Mazurskim ludność czynna zawodowo (wg powszechnego spisu z 2002 roku) wynosiła 608,2 tys. osób.

Aktywność ekonomiczną ludności w wieku 15 lat i więcej przedstawia w układzie porównawczym poniższa tabela. Na aktywność zawodową składają się pracujący i osoby poszukujące pracy.

Tabela 11 Aktywność ekonomiczna ludności w województwie warmińsko-mazurskim i powiecie oleckim

Wyszczególnienie	Ogółem	Aktywni zawodowo		Bierni zawodowo	Nieustalony status	Wskaźnik aktywności	Wskaźnik zatrudnienia	Stopa bezrobocia
		razem	pracujący					
w tys.								
w %								
<b>Warmińsko-Mazurskie</b>	1142,4	608,8	437,2	496,3	37,3	55,1	39,6	28,2
<b>Miasta</b>	704,8	375,2	277,4	302,2	27,3	55,4	40,9	26,1
<b>Wieś</b>	437,6	233,6	159,9	194,1	10,0	54,6	37,4	31,6
<b>Powiat Olecko</b>	26,8	14,3	10,1	11,7	0,7	55,1	38,9	29,3

Źródło: Opracowanie własne na podstawie Narodowego Spisu Powszechnego, Olsztyn

Tabela 12 Źródła utrzymania w układzie porównawczym Polski i województwa warmińsko – mazurskiego

obszary	Ludność ogółem	Ludność w wieku 15 lat i więcej	Pracujący w wieku 15 lat i więcej	Bezrobotni w wieku 15 lat i więcej	Współczynnik aktywności zawodowej	Wskaźnik zatrudnienia	Stopa bezrobocia	Długotrwałe bezrobotni w ogólnej liczbie bezrobotnych	Pracujący w rolnictwie w ogólnej liczbie pracujących	Główne źródła utrzymania		
										W tym	Dochody z pracy	Na utrzymaniu
w tys.												
w %												
<b>Polska</b>	38230,1	31288,4	13218,3	3558,2	55,5	43,7	21,2	45,8	16,6	32,3	28,0	38,1
<b>Województwo</b>	1428,4	1142,4	437,2	171,5	55,1	39,6	28,2	49,6	15,4	29,4	27,9	41,2

Źródło: Opracowanie własne na podstawie Narodowego Spisu Powszechnego, Olsztyn 2002.



Jak wynika z danych spisu powszechnego przeprowadzonego w roku 2002 współczynnik aktywności zawodowej w województwie nie odstaje od przeciętnej w kraju. Zdecydowanie niższy jest jednak wskaźnik zatrudnienia o (4,1 %), co powoduje wyższą stopę bezrobocia w województwie w stosunku do kraju o 7 %. O prawie 4 % więcej ludności w kraju osiąga dochody z pracy zarobkowej, o 3,1 % więcej osób pozostaje na utrzymaniu w województwie Warmińsko – Mazurskim niż w kraju. Udział pracujących w rolnictwie w ogólnej liczbie pracujących jest o 0,8 % niższy w województwie niż przeciętnie w kraju. W województwie o 3,8 % wyższy niż w kraju jest odsetek długotrwale bezrobotnych w ogólnej liczbie pozostających bez pracy.

Dla pełnej diagnozy demograficznej konieczne jest przedstawienie aktywności ekonomicznej mieszkańców województwa Warmińsko – Mazurskiego w aspekcie wykształcenia i płci. Problem ten przedstawiono poniżej.

Tabela 13 Aktywność ekonomiczna ludności województwa warmińskiego- mazurskiego w wieku 15 lat i więcej wg poziomu wykształcenia i płci

Wyszczególnienie	Ogółem	Aktywni zawodowo			Bierni zawodowo	Nieustalony status	Współcz. aktywności zawodowej	Wskaźnik zatrudnienia	Stopa bezrobocia
		razem	Pracujący	bezrobotni					
w tys.									
w %									
<b>Ogółem</b>	<b>1142,4</b>	<b>608,8</b>	<b>437,2</b>	<b>171,5</b>	<b>496,3</b>	<b>37,3</b>	<b>55,1</b>	<b>39,6</b>	<b>28,2</b>
Wyższe	99,2	79,8	74,4	5,4	17,6	1,8	81,9	76,4	6,8
Policealne	34,4	25,8	21,3	4,5	7,7	0,9	77,0	63,6	17,4
Śr. Zawodowe	222,2	155,1	119,7	35,4	62,2	4,9	71,4	55,1	22,8
Śr. Ogólnokoszt.	90,5	44,8	31,5	13,3	43,2	2,5	50,9	35,8	29,7
Zas. Zawodowe	254,9	184,0	120,7	63,3	65,3	5,5	73,8	48,4	43,4
Podst. ukończone	376,8	116,4	67,9	48,6	256,6	3,8	31,2	18,2	41,7
Podst. nieuk. i bez wykształcenia	44,4	2,7	1,7	1,0	41,5	0,3	6,0	3,8	36,7
Nieustalone	19,9	0,1	0,0	0,1	2,2	17,6	2,7	0,4	83,6
<b>Mężczyźni</b>	<b>551,9</b>	<b>328,3</b>	<b>240,0</b>	<b>88,2</b>	<b>205,9</b>	<b>17,7</b>	<b>61,5</b>	<b>44,9</b>	<b>26,9</b>
Wyższe	43,9	35,4	33,1	2,3	7,8	0,7	82,0	76,6	6,5
Policealne	8,6	6,7	5,6	1,1	1,7	0,2	79,3	66,1	16,7
Śr. zawodowe	108,3	79,2	63,4	15,9	26,9	2,2	74,7	59,7	20,0
Śr. ogólnokoszt.	28,7	15,2	11,1	4,1	12,9	0,6	54,1	39,6	26,8
Zas. zawodowe	159,3	122,5	84,7	37,9	33,4	3,4	78,6	54,3	30,9
Podst. ukończone	178,0	67,6	41,3	26,3	108,5	1,8	38,4	23,4	39,0
Podst. nieuk. i bez wykształcenia	16,6	1,6	1,0	0,7	13,9	0,1	10,5	6,3	40,1
Nieustalone	9,5	0,0	0,0	0,0	0,8	8,7	3,8	0,9	75,8
<b>Kobiety</b>	<b>590,5</b>	<b>280,5</b>	<b>197,2</b>	<b>83,3</b>	<b>290,4</b>	<b>19,6</b>	<b>49,1</b>	<b>34,5</b>	<b>29,7</b>

Wyższe	55,3	44,4	41,3	3,1	9,8	1,1	81,9	76,1	7,0
Policealne	25,8	19,1	15,8	3,4	6,0	0,7	76,2	62,8	17,6
Śr. zawodowe	113,9	75,9	56,4	19,5	36,3	2,7	68,3	50,7	25,7
Śr. ogólnokoszt.	69,9	29,7	20,4	9,3	30,3	1,9	49,5	34,0	31,2
Żas. zawodowe	95,5	61,5	36,1	25,4	31,8	2,2	65,9	38,7	41,3
Podst. ukończone	198,9	48,8	26,6	22,2	148,1	2,0	24,8	13,5	45,5
Podst. nieuk. i bez wykształcenia	28,9	1,0	0,7	0,3	27,7	0,2	3,6	2,5	31,2
Nieustalone	10,3	0,0	0,0	0,0	1,4	8,9	1,9	0,1	92,9

Źródło: Opracowanie własne na podstawie Narodowego Spisu Powszechnego, Olsztyn 2002.

Wyniki pokazane w tabeli 12 ukazują ścisłą korelację między wykształceniem a poziomem bezrobocia. Im wyższe wykształcenie tym mniej osób pozostających bez pracy. Wskaźnik bezrobocia jest wyższy wśród kobiet niż wśród mężczyzn, na każdym poziomie wykształcenia. Mężczyźni są bardziej aktywni zawodowo i wyższy jest wśród nich wskaźnik zatrudnienia. Kobiety są bardziej bierne zawodowo niż mężczyźni ale to może wynikać ze świadomości ograniczenia rynku pracy.

### 3.3. Warunki życia i poziom bezpieczeństwa mieszkańców

W Gminie Olecko około 40 % mieszkańców wsi, czynnych zawodowo działa w rolnictwie, co z pewnością generuje zjawisko bezrobocia ukrytego. Wśród mieszkańców miasta dominują pracujący w sektorze publicznym – 3668 osób. Na koniec 2006 roku w Powiatowym Urzędzie Pracy w Olecku zarejestrowano 574 osoby bezrobotne, w tym 334 kobiety z Gminy Olecko. Długotrwale 1.287, co stanowi 52,4 % ogółu bezrobotnych, w tym jest 16 pracowników byłych PGR. Dramatycznie wysoki wskaźnik osób długotrwale bezrobotnych z pewnością potwierdza potrzebę wypłacania tak dużej ilości zasiłków przez MOPS, co w żadnej mierze nie rozwiązuje problemu ubóstwa, braku nadziei oraz pozostawiania na marginesie życia społeczno – ekonomicznego ogromnej rzeszy ludzi. Dla pełnej diagnozy warunków życia mieszkańców poza analizą warunków mieszkaniowych zostanie dokonana analiza wielkości gospodarstw rolnych, dlatego że one stanowią najwyższy współczynnik zatrudnienia w gminie.

Tabela 14 Gospodarstwa domowe według liczby osób w nich zamieszkujących

Wyszczególnienie	Gosp. dom. razem	Gospodarstwa domowe wg liczby osób					Przeciętna l. osób w gospodarstwie
		1	2	3	4	5 i więcej	
<b>w tys.</b>							
<b>Warmińsko-Mazurskie</b>	<b>483,8</b>	<b>111,0</b>	<b>110,4</b>	<b>97,3</b>	<b>91,6</b>	<b>73,4</b>	<b>2,9</b>
Miasta	311,6	77,8	75,4	66,7	58,8	32,9	2,7
Wsie	172,2	33,2	35,0	30,6	32,8	40,6	3,3
Powiat Olecki	10,8	2,2	2,3	2,0	2,0	2,3	3,2
Gmina Olecko	6,5	1,30	1,50	1,20	1,20	1,30	3,3

*Źródło: Opracowanie własne na podstawie Narodowego Spisu Powszechnego, Olsztyn 2002 rok.*

Przeciętna liczba osób zamieszkujących gospodarstwa domowe w Gminie Olecko jest zbliżona do przeciętnej w Powiecie Oleckim i nieco wyższa niż w województwie Warmińsko–Mazurskim. Dla pełniejszego obrazu poniżej zamieszczona tabela przedstawi warunki mieszkaniowe Gminy Olecko w układzie porównawczym województwa i powiatu.

Tabela 15 Mieszkania wg wyposażenia w instalacje

Wyszczególnienie	Ogółem	W tym mieszkania wyposażone w:									
		Wodociąg		Ustęp splukiwany		Łazienkę	Ciepłą wodę	Gaz z sieci	Gaz z butli	Centralne ogrzewanie	
		razem	W tym z sieci	Razem	W tym z odprowadzeniem					zbiorowe	indywidualne
<b>Województwo</b>	<b>472,1</b>	<b>412,5</b>	<b>379,3</b>	<b>382,9</b>	<b>286,8</b>	<b>376,1</b>	<b>374,7</b>	<b>211,4</b>	<b>178,3</b>	<b>186,9</b>	<b>147,1</b>
Miasta	276,9	276,3	273,4	270,2	257,3	261,7	248,2	207,7	52,9	172,7	68,8
Wsie	150,2	136,2	105,9	112,7	29,4	114,4	99,5	3,7	125,5	14,2	77,3
Powiat Olecki	10,8	9,4	7,9	8,7	6,3	8,8	8,2	4,2	4,3	4,3	3,3
Gmina Olecko	6,5	6,2	5,6	6,0	5,3	6,0	5,6	4,2	1,4	3,5	1,9

w tys.

Źródło: Opracowanie własne na podstawie Narodowego Spisu Powszechnego, Olsztyn 2002 rok.

Gmina Olecko w ponad 95 % jest zводociagowana (w tym miasto 100 %, gmina 69% - stan na koniec 2007 r.), a w około 82 % skanalizowana (w tym miasto 100 %, gmina około 28 %) Do sieci kanalizacyjnej na terenie gminy podłączonych jest znacznie mniej gospodarstw domowych, które obsługują 4 lokalne oczyszczalnie. Gmina posiada sieć gazową, która jest zlokalizowana tylko w mieście i jest jedyną siecią gazową w powiecie oleckim. Ok. 22 % mieszkań korzysta z butli gazowych. Ponad 92 % mieszkań wyposażonych jest w łazienki (średnia wyposażenia w łazienki mieszkańców w województwie wynosi 76 %) , nieco mniej posiada ciepłą wodę ( w województwie tylko 66 %), a 83 % wyposażonych jest w centralne ogrzewanie, z czego prawie 2/3 mieszkań podłączonych jest do kotłowni zbiorowych.

Gdyby oceniać poziom zamożności mieszkańców na podstawie warunków mieszkaniowych, to można by powiedzieć, że mieszkańcy Gminy Olecko żyją dostatniej niż średnio mieszkańcy innych obszarów Województwa Warmińsko – Mazurskiego. Na pewno na tle innych jednostek samorządowych gmina Olecko jest nieźle wyposażona w podstawową infrastrukturę zapewniającą mieszkańcom życie w zdrowym środowisku. Istotnym czynnikiem w ocenie poziomu życia ludności jest wielkość mieszkań.

Analiza porównawcza zamieszczona w tabeli 8 wyczerpuje zagadnienie.

Tabela 16 Zasoby mieszkaniowe i podstawowe wskaźniki warunków mieszkaniowych w układzie porównawczym

Wyszczególnienie	Ilość izb w mieszkaniu	Liczba osób na 1 izbę	Liczba osób w mieszkaniu	Przeciętna pow. mieszkania	Przeciętna pow. na 1 osobę w mieszkaniu
<b>województwo</b>	<b>3,69</b>	<b>0,91</b>	<b>3,34</b>	<b>63,9</b>	<b>19,0</b>
Miasta	3,61	0,86	3,08	59,1	19,1
Wsie	3,85	1,00	3,83	73,0	19,0
Powiat Olecki	3,82	0,91	3,46	67,6	19,5
Gmina Olecko	3,82	0,88	3,34	65,8	19,6

Źródło: Opracowanie własne na podstawie Narodowego Spisu Powszechnego, Olsztyn 2002 rok.

Mieszkańcy Gminy Olecko mają bardzo zbliżone warunki mieszkaniowe w układzie porównawczym przeciętnej województwa i Powiatu Oleckiego. Mają najwyższą powierzchnię w przeliczeniu na jednego mieszkańca, przy czym liczba osób zamieszkujących wspólnie nie jest największa.

Gmina Olecko jest organem prowadzącym dla następujących szkół

- Szkoła Podstawowa Nr 1 im. Henryka Sienkiewicza Pomnik Tysiąclecia Państwa Polskiego;
- Szkoła Podstawowa Nr 3 im. Jana Pawła II w Olecku;
- Szkoła Podstawowa Nr 4 i Gimnazjum na oś. Siejnik;
- Szkoła Podstawowa z Oddziałami Integracyjnymi w Gąskach;
- Gimnazjum Nr 1 z oddziałami specjalnymi w Olecku;
- Gimnazjum z oddziałami integracyjnymi w Kijewie;
- Gimnazjum Nr 2 w Olecku;
- Zespół Szkół w Judzikach;
- Zespół Szkół w Babkach Oleckich.

W mieście znajdują się następujące szkoły średnie:

- Liceum Ogólnokształcące,
- Zespół Szkół Technicznych,
- Zespół Szkół Licealnych i Zawodowych,
- Zakład Doskonalenia Zawodowego.

Szkoły mają kierunki kształcenia dostosowane do potrzeb rynku pracy.

W mieście ma swoją siedzibę Wszechnica Mazurska, która powstała w 1992 roku jako pierwsza niepaństwowa szkoła wyższa w północno – wschodniej Polsce. Obecnie na uczelni studiuje około 3000 osób, na trzech wydziałach. Uczelnia zatrudnia 60 samodzielnych pracowników naukowych. Oferowane kierunki kształcenia to: pedagogika, ochrona

środowiska, zarządzanie i marketing, administracja oraz filologie – angielska i niemiecka. Ponadto od niedawna oferuje się studia licencjackie w zakresie wychowania fizycznego oraz pielęgniarstwa.

W Olecku znajduje się Dom Dziecka, Warsztaty Terapii Zajęciowej oraz Środowiskowy Dom Samopomocy dla Osób Niepełnosprawnych, Ośrodek Szkolno Wychowawczy.

Służba zdrowia w gminie zorganizowana jest w ramach Zakładu Opieki Zdrowotnej „OLMEDICA”, Samodzielnego Publicznego Zespołu Zakładów Opieki Długoterminowej oraz sieci jednostek Podstawowej Opieki Zdrowotnej.

Władze Miasta i Gminy Olecko konsekwentnie dążą do uporządkowania urbanistyki miasta i okolic, do poprawy infrastruktury turystycznej, do stworzenia korzystnych warunków dla przedsiębiorczości. Wszystkie działania i plany na przyszłość podyktowane są troską o bezpieczeństwo ekologiczne i społeczne mieszkańców.

### **3.4. Grupy narażone na marginalizację społeczno–ekonomiczną, wymagające wsparcia**

W badaniach naukowych stwierdzono, że grupami podlegającymi zjawiskom peryferyjności są:

- osoby niepełnosprawne,
- osoby w wieku geriatrycznym,
- długotrwale bezrobotni,
- osoby o niskim poziomie wykształcenia,
- osoby o niskim statusie ekonomicznym,

Osoby niepełnosprawne stanowią ok. 14,8% ogółu ludności Województwa Warmińsko – Mazurskiego, w tym prawnie niepełnosprawne (posiadające orzeczenia) – 12,6%. Więcej osób niepełnosprawnych jest w miastach – 57,9 % (125,5 tys.) a na wsiach 42,1% (89,1 tys.). Tak więc w Województwie Warmińsko – Mazurskim na 1000 osób przypada 148 niepełnosprawnych. Najwyższe wskaźniki niepełnosprawności obserwuje się w województwach: lubelskim i małopolskim a najniższe w opolskim i mazowieckim.

W Gminie Olecko zamieszkuje ok. 2454 osób niepełnosprawnych prawnie i biologicznie, w tym 1190 mężczyzn i 1264 kobiet. Osób niepełnosprawnych prawnie jest 1998 (posiadających orzeczenia), a biologicznie 456 osoby. Długotrwale bezrobotni (pozostający powyżej 12 miesięcy bez pracy) stanowią 62% populacji bezrobotnych. Jest to ogromna skala problemu biedy, samotności i pozostawiania na marginesie życia.

Sukcesywnie wzrasta liczba osób w wieku geriatrycznym. W Gminie Olecko zamieszkuje 5003 osób w wieku ponad 65 lat. W większości żyją z rodzinami, często zasilając budżety rodzinne swoimi skromnymi emeryturami. Społeczeństwo będzie się coraz bardziej starzało i wzrośnie zapotrzebowanie na usługi dla osób w wieku poprodukcyjnym.

Odrębnym, niezwykle trudnym zagadnieniem są mieszkańcy byłych osiedli PGR. Przeważnie legitymujący się niskim poziomem wykształcenia, bez możliwości ekonomicznych na dokończanie, chronicznie odzwyczajeni od pracy, bez nadziei i motywacji do podejmowania aktywności.

### 3.5. Identyfikacja problemów

- grupy narażone na marginalizację lub pozostające na peryferiach życia społeczno – ekonomicznego powinny być poddane terapii aktywizującej oraz edukacji pozwalającej im odnaleźć swoje miejsca w społeczeństwie,
- szczególnego wsparcia wymagają też kobiety, którym trudniej jest poruszać się po rynku pracy niż mężczyznom,
- osoby niepełnosprawne i starsze wymagają dostosowania architektury i środków komunikacji do niepełnosprawności,
- starzejące się społeczeństwo będzie potrzebowało usług dla ludzi w wieku geriatrycznym, np.: zakładów opiekuńczych, domów pobytu dziennego, itp.
- system oświaty i służby zdrowia zaspokaja potrzeby mieszkańców gminy,
- warunkiem bezpieczeństwa mieszkańców poza zrealizowanymi przez gminę zadaniami jest uporządkowanie do końca kwestii związanych z ochroną środowiska oraz edukacja ekologiczna mieszkańców,
- istniejąca w gminie nadwyżka siły roboczej posiada niskie kwalifikacje lub wiedzę i umiejętności nie dostosowane do potrzeb rynku pracy.
- istnieje w gminie potencjał 32 organizacji pozarządowych, które przy wsparciu samorządu mogłyby podjąć się pomocy w rozwiązywaniu wielu problemów społecznych i ekonomicznych mieszkańców.



### III. REALIZACJA ZADAŃ I PROJEKTÓW

#### WPROWADZENIE

Najważniejszymi działaniami gminy, mającymi wpływ na rozwój gospodarczy, to dbanie o jak najlepszy stan infrastruktury oraz zorganizowanie własnej działalności tak, aby stwarzała ona jak najkorzystniejsze warunki dla lokalnej przedsiębiorczości i inwestycji zewnętrznych.

Tak pojęta rola gminy sprowadza się do konsekwentnego myślenia strategicznego opartego na solidnej wiedzy i wszechstronnej analizie stanu gminy, ograniczania działalności gospodarczej komunalnych jednostek organizacyjnych, wyzbywania się komunalnych monopolii, kreowania konkurencji na rynku, stwarzania warunków do rozwoju inwestycji za pomocą wszelkich dostępnych gminie instrumentów (od miejscowego planu zagospodarowania przestrzennego poczynając, a na inwestycjach gminnych kończąc), przystosowania szkół gminnych do potrzeb lokalnego rynku pracy i wyzwań przyszłości, zlecania i przekazywania niezależnym od gminy firmom lub organizacjom zadań, które nie muszą być wykonywane bezpośrednio przez organy i jednostki gminy. Tylko wówczas gdy polityka gminy w zakresie jej własnych zadań nie tworzy barier utrudniających rozwój, może mieć sens stosowanie innych, dodatkowych środków wspierających przedsiębiorczość i lokalną gospodarkę, takich jak specjalne programy dla bezrobotnych, pomoc małym i średnim przedsiębiorstwom, fundusze gwarancyjne, inkubatory przedsiębiorczości i inne<sup>1</sup>.

Opis realizacji zadań w planie rozwoju lokalnego podzielono na dwa priorytety. Dotyczą one zagospodarowania w infrastrukturę techniczną obszaru gminy oraz zagospodarowania w infrastrukturę społeczną. Oba priorytety są zgodne z działaniami zawartymi w Programie Operacyjnym Infrastruktura i Środowisko, Regionalnym Programie Operacyjnym Warmia i Mazury na lata 2007-2013, Programie Rozwoju Obszarów Wiejskich na lata 2007-2013. Ułatwia to i zarazem pozwala na przedstawienie koncepcji finansowania przyjętych zadań inwestycyjnych. Czas realizacji przyjęto na lata 2007-2013. Jest to zgodne z przyjętymi w Unii Europejskiej okresami budżetowania.

Struktura każdego z opisanych działań zawiera osiem elementów: Nazwę działania. Cel działania – przedstawia co ma być rezultatem danego działania. Uzasadnienie działania. Zgodność działań z dokumentami strategii wojewódzkiej, gminnej oraz zgodności z: Programem Operacyjnym Infrastruktura i Środowisko, Regionalnym Programem Operacyjnym Warmia i Mazury na lata 2007-2013, Programem Rozwoju Obszarów Wiejskich na lata 2007-2013. W tym punkcie zawarto również odniesienia do diagnozy stanu gminy. Uczestnicy działania – za uczestników działania przyjęto organizacje oraz instytucje, które będą realizować dane działania. Źródło finansowania – jako podstawowe źródło finansowania działań przyjęto środki pochodzące z Europejskiego Funduszu Społecznego oraz Europejskiego Funduszu Rozwoju Regionalnego. Uzupełnienie tych środków będą stanowiły środki w zależności od działania gmin, organizacji non profit, itp.

---

<sup>1</sup> E. Bończak – Kucharczyk, K. Herbst, K. Chmura, Jak władze lokalne mogą wspierać przedsiębiorczość, Fundacja Inicjatyw Społeczno-Ekonomicznych Polska Fundacja Promocji Małych i Średnich Przedsiębiorstw, Warszawa 1998, s. 3.

**PRIORYTET 1**  
**POPRAWA ZAGOSPODAROWANIA INFRASTRUKTURALNEGO**  
**OBSZARU GMINY**

**1. Cel strategiczny nr 1.**

**POPRAWA INFRASTRUKTURY WODOCIĄGOWO-KANALIZACYJNEJ**

**2. Nazwa działania nr 1**

Budowa i modernizacja sieci wodociągowej, kanalizacji sanitarnej  
oraz urządzeń do odprowadzania i oczyszczania ścieków

**3. Cel działania:**

Poprawa ochrony zdrowia społeczności lokalnej, środowiska naturalnego oraz zmniejszenie problemów lokalnej gospodarki w zakresie gospodarki wodociągowo-kanalizacyjnej, spełniającej standardy Unii Europejskiej

**4. Uzasadnienie działania:**

W gminie stan infrastruktury wodociągowo-kanalizacyjnej można określić jako dobry. Niemniej jednak z uwagi na duże znaczenie infrastruktury wodociągowo-kanalizacyjnej, zarówno dla gospodarki jak i gospodarstw indywidualnych, należy dążyć do osiągnięcia jak najlepszego stanu w tym zakresie. W zakresie zwodociągowania ustalono konieczność podłączenia jak największej ilości gospodarstw domowych do sieci oraz modernizację istniejących ujęć, a także wyznaczenie stref ochronnych ujęć wody.

**5. Powiązanie działania z innymi programami**

**5. a) Zgodność ze strategią gminy**

Trzecia **domena strategiczna** w Strategii Rozwoju Gospodarczego Miasta i Gminy Olecko:

*Przedsiębiorczość*

Pierwszy **cel strategiczny**: *Ustabilizowanie kondycji rynkowej lokalnych przedsiębiorstw*

Trzeci **cel operacyjny**: *Wykreowanie przyjaznego klimatu dla rozwoju inwestycji napędzających koniunkturę gospodarczą*

Drugi **cel strategiczny**: *Podniesienie standardów życia mieszkańców Olecka*

Trzeci **cel strategiczny**: *Zwiększenie rangi gospodarczej Olecka*

### **5. b) Zgodność ze strategią obszaru funkcjonalnego EGO**

Czwarta **domena strategiczna** w Strategii rozwoju społeczno-gospodarczego oraz koncepcji rozwoju markowych produktów turystycznych na terenie obszaru funkcjonalnego EGO: *Ochrona środowiska naturalnego*

Pierwszy **cel strategiczny**: *Zachowanie i odnawianie zasobów środowiska naturalnego obszaru położonego na terenie Zielonych Płuc Polski*

Pierwszy **cel operacyjny**: *Zachowanie wysokich walorów przyrodniczych i krajobrazowych*

Trzeci **cel operacyjny**: *Racjonalne gospodarcze wykorzystanie zasobów przyrodniczych i krajobrazowych*

### **5. c) Zgodność ze strategią województwa**

Trzeci cel strategiczny: *Infrastruktura techniczna zapewniająca bardziej zrównoważony rozwój regionu oraz atrakcyjność zamieszkania*

Czwarty cel operacyjny: *Prawidłowa gospodarka wodna i sprawny system infrastruktury technicznej przeciwpowodziowej i melioracyjnej*

Piąty cel operacyjny: *Infrastruktura techniczna na rzecz ochrony środowiska zgodna z normami Unii Europejskiej*

### **5. d) Zgodność z innymi programami**

Program Operacyjny Infrastruktura i Środowisko Oś priorytetowa I – Gospodarka wodno-ściekowa Regionalny Program Operacyjny Warmia i Mazury na lata 2007 – 2013, Oś priorytetowa nr 6 Środowisko przyrodnicze, Działanie 6.1 Poprawa i zapobieganie degradacji środowiska poprzez budowę, rozbudowę i modernizację infrastruktury ochrony środowiska.

Program Rozwoju Obszarów Wiejskich na lata 2007 – 2013 Oś 3 Jakość życia na obszarach wiejskich i różnicowanie gospodarki wiejskiej, Podstawowe usługi dla gospodarki i ludności wiejskiej

## **6. Instytucje i podmioty uczestniczące we wdrażaniu**

Gmina lub działające w jej imieniu jednostki organizacyjne (np.: spółki prawa handlowego z udziałem ww. jednostek samorządu terytorialnego), związki, porozumienia i stowarzyszenia jednostek samorządu terytorialnego i inne jednostki publiczne.

## **7. Nakłady niezbędne do wdrożenia działania** 2007-2013

**47 542 870**

## **8. Przyjęte mierniki**

Liczba km wybudowanej sieci wodociągowej

Liczba wykonanych przyłączy

Liczba km wybudowanej kanalizacji

Liczba przepompowni

Zwiększenie wydajności w m<sup>3</sup>/godz.

Liczba urządzeń zaopatrzenia w wodę.

**Zadania inwestycyjne do działania nr 1**

Lp.	Nazwa zadania	czas realizacji	Oczekiwane rezultaty	nakłady do poniesienia			Źródło finansowania
				Ogółem PLN	Gmina	Środki zewnętrzne	
1	Kanalizacja sanitarna Olecko – Możne i wodociąg Olecko – Możne – Dworek Mazurski Wodociąg Dworek Mazurski – Pieńki – Babki Oleckie – Dąbrowskie – Raczki Wielkie i Lipkowo	2007-2013  2007 – 2009	Liczba km wybudowanej sieci	7 889 889	3 889 889	4 000 000	Budżet Gminy Fundusze UE
2	Sanitacja wsi -sieć wodociągowa Jaśki – Dobki Rosochackie i kanalizacja sanitarna w Jaśkach, sieć wodociągowa w Doliwach, Kukowie, Zajdach, Zabelnie i główna sieć przesyłowa Olecko – Ślepie oraz kanalizacja sanitarna Olecko – Kukowo	2007-2010	Liczba km wybudowanej sieci	8 890 513	2 222 628	6 667 885	Budżet Gminy Fundusze UE
3	Sieć wodociągowa Kijewo – Babki Gąseckie – Świdry – Gąski	2007 – 2009	Liczba km wybudowanej sieci	2 533 980	633 495	1 900 485	Budżet Gminy Fundusze UE
4	Ochrona rzeki Lega – Kanalizacja sanitarna Biała Olecka – Judziki – Lenarty, Babki Oleckie – Sedranki – Olecko – Skowronki, miejscowość Wieliczki i tereny przyległe do jeziora Olecko Małe <b>przy udziale Gminy Wieliczki</b>	2009-2011	Liczba km wybudowanej sieci	5 786 000	577 500 <b>375 400</b>	3 275 500 <b>1 560 600</b>	Budżet Gminy Olecko, Budżet Gminy Wieliczki Fundusze UE

5	<p>Uporządkowanie gospodarki wodno-ściekowej w Olecku.</p> <p>Działanie 1 Rozbudowa przebudowa oczyszczalni ścieków w Olecku.</p> <p>Działanie 2 Budowa i remont kanalizacji sanitarnej w Olecku.</p> <p>Działanie 3 Rozbudowa stacji uz. wod. i sieci wodociągowej.</p> <p>Działanie 4 Zakup samochodu do czyszczenia kanalizacji</p> <p>Działanie 5 Wykonanie monitoringu obiektów gospodarki wodno-ściekowej</p>	2007- 2011	Zwiększenie wydajności w m <sup>3</sup> /godz. Liczba km zmodernizowanej sieci	14 168 726	7 118 180*	7 050 546	PWik* Fundusze UE
6	Gospodarka osadowa oczyszczalni ścieków w Olecku.	2008- 2009	Liczba zmodernizowanych oczyszczalni	6 945 606	3 449 418*	3 449 188	PWik* „Ekofundusz”
7	Budowa wraz z przebudową kanalizacji deszczowej na odcinku od ul. Kopernika, Armii Krajowej, Sembrzyckiego, Letniej – IV etap	2007 – 2008	Zapewnienie bezpieczeństwa przed zalewaniem wodami opadowymi	1 328 156	348 156	980 000	Budżet Gminy Pożyczka WFOŚiGW

### **1. Cel strategiczny nr 2**

**POPRAWA INFRASTRUKTURY DROGOWEJ**

### **2. Nazwa działanie nr 2**

**Budowa i modernizacja lokalnej infrastruktury drogowej**

### **3. Cel działania:**

Celem działania jest zwiększenie dostępności komunikacyjnej gminy, a przez to zniesienie barier rozwoju w postaci utrudnionej dostępności komunikacyjnej różnych części gminy. Modernizacja dróg umożliwi szybsze i bezpieczniejsze powiązania pomiędzy ośrodkami centralnymi oraz zwiększy dostępność do sieci dróg krajowych.

### **4. Uzasadnienie działania:**

Dostępność komunikacyjna jest obecnie jednym z ważniejszych czynników zapewniających przewagę konkurencyjną określonego terenu (zarówno pod względem ruchu turystycznego jak również zewnętrznych inwestycji). Poza tym modernizacja dróg powoduje poprawę bezpieczeństwa ruchu drogowego oraz ułatwia tranzyt towarów przez teren gminy, który również może napędzać lokalną gospodarkę.

## 5. Powiązanie z działania z innymi programami

### 5. a) Zgodność ze strategią gminy

Trzecia **domena strategiczna** w Strategii Rozwoju Gospodarczego Miasta i Gminy Olecko:

*Przedsiębiorczość*

Pierwszy **cel strategiczny**: *Ustabilizowanie kondycji rynkowej lokalnych przedsiębiorstw*

Trzeci **cel operacyjny**: *Wykreowanie przyjaznego klimatu dla rozwoju inwestycji napędzających koniunkturę gospodarczą*

Drugi **cel strategiczny**: *Podniesienie standardów życia mieszkańców Olecka*

Trzeci **cel strategiczny**: *Zwiększenie rangi gospodarczej Olecka*

### 5. b) Zgodność ze strategią obszaru funkcjonalnego EGO

Druga **domena strategiczna** w Strategii rozwoju społeczno-gospodarczego oraz koncepcji rozwoju markowych produktów turystycznych na terenie obszaru funkcjonalnego EGO: *Przedsiębiorczość*

Drugi **cel strategiczny**: *Poprawa dostępności komunikacyjnej obszaru*

Pierwszy **cel operacyjny**: *Powstanie dobrych i bezpiecznych układów komunikacyjnych*

### 5. c) Zgodność ze strategią województwa

Trzeci **cel strategiczny**: *Infrastruktura techniczna zapewniająca bardziej zrównoważony rozwój regionu oraz atrakcyjność zamieszkania*

Pierwszy **cel operacyjny**: *Zwiększenie zewnętrznej dostępności transportowej oraz wewnętrznej spójności regionu*

### 5. d) Zgodność z innymi programami

Regionalny Program Operacyjny Warmia i Mazury na lata 2007-2013, Oś priorytetowa nr 5 Infrastruktura transportowa regionalna i lokalna, Działanie 5.2 Budowa, rozbudowa i modernizacja infrastruktury transportowej służącej rozwojowi lokalnemu



## 6. Instytucje i podmioty uczestniczące we wdrażaniu

Gmina lub działające w jej imieniu jednostki organizacyjne (np. spółki prawa handlowego z udziałem ww. jednostek samorządu terytorialnego), związki, porozumienia i stowarzyszenia jednostek samorządu terytorialnego, inne jednostki publiczne

## 7. Nakłady niezbędne do wdrożenia działania

Na lata 2007 - 2013

**35 070 366**

## 8. Przyjęte mierniki

Liczba km wybudowanej drogi

Liczba km zmodernizowanej drogi

Zadania inwestycyjne do działania nr 2									
lp.	Nazwa zadania	czas realizacji	Oczekiwane rezultaty	nakłady do poniesienia w PLN			Źródło finansowania		
				Ogółem	Gmina	Środki zewnętrzne			
1	Przebudowa drogi gminnej Gąski - Świdry - Dzięgiele	2009 - 2011	Poszerzenie, modernizacja korpusu i nawierzchni asfaltowej –3,4 km	5 258 700	788 805	4 469 895	Budżet Gminy Fundusze UE		
2	Przebudowa drogi gminnej Babki Gąseckie - Golubie	2009 - 2011	Poszerzenie, modernizacja korpusu drogi	781 100	117 165	663 935	Budżet Gminy Fundusze UE		
3	Przebudowa drogi gminnej Zajdy Ślepie	2009 - 2011	Poszerzenie, modernizacja korpusu drogi	1 861 366	861 366	1 000 000	Budżet Gminy Fundusze UE		
4	Przebudowa drogi gminnej Szczecinki – Borawskie	2008 - 2009	Poszerzenie, modernizacja korpusu drogi	1 027 500	927 500	100 000	Budżet Gminy Terenowy Fundusz Ochrony Gruntów Rolnych Województwa Warmińsko-Mazurskiego		
5	Modernizacja drogi gminnej w Sedrankach na odcinku od drogi krajowej nr 65 do drogi powiatowej Sedranki - Mieruniszki	2009 - 2011	Poszerzenie, modernizacja korpusu drogi	255 000	38 250	216 750	Budżet Gminy Fundusze UE		

6	Przebudowa drogi gminnej Rosochaćkie - Jaśki	2012 - 2013	Poszerzenie, modernizacja korpusu i nawierzchni asfaltowej – km 2,5	1 800 000	270 000	1 530 000	Budżet Gminy Fundusze UE
7	Przebudowa drogi gminnej Olszewo/Duły–Gordejki Małe do kaplicy	2009-2013	Poszerzenie, modernizacja korpusu i nawierzchni asfaltowej– km 0,85	612 000	91 800	520 200	Budżet Gminy Fundusze UE
8	Przebudowa drogi gminnej w Dułach	2010-2013	Poszerzenie, modernizacja korpusu i nawierzchni asfaltowej– km 0,5	150 000	22 500	127 500	Budżet Gminy Fundusze UE
9	Przebudowa drogi gminnej Moźne - przez wieś.	2010-2013	Poszerzenie, modernizacja korpusu i nawierzchni asfaltowej – km 1,3	936 000	140 400	795 600	Budżet Gminy Fundusze UE
10	Przebudowa drogi gminnej Borawskie – Borawskie Małe - Dąbrowskie	2011-2013	Modernizacja korpusu i nawierzchni asfaltowej – km 5,1	3 682 200	552 330	3 129 870	Budżet Gminy Fundusze UE
11	Przebudowa drogi Dąbrowskie – Dąbrowskie Osada	2008-2013	Modernizacja korpusu i nawierzchni asfaltowej – km 2,7	1 949 400	292 410	1 656 990	Budżet Gminy Fundusze UE
12	Budowa dróg dojazdowych z infrastrukturą techniczną w	2010 - 2013	Budowa dróg osiedlowych	1 524 700	228 705	1 295 995	Budżet Gminy Fundusze UE

	Jaśkach			zabezpieczających potrzeby osiedla				
13	Przebudowa drogi gminnej Siejnik - Kukowo	2009-2013		Poszerzenie, modernizacja korpusu i nawierzchni asfaltowej – km 1,88	1 353 600	203 040	1 150 560	Budżet Gminy Fundusze UE
14	Przebudowa drogi gminnej o nawierzchni żwirowej Gąski Zatyki	2009 - 2013		Poszerzenie, modernizacja korpusu i nawierzchni żwirowej – km 4,3	2 468 200	372 930	2 113 270	Budżet Gminy Fundusze UE
15	Przebudowa drogi do miejscowości Skowronki	2010 - 2013		Poszerzenie, modernizacja korpusu i nawierzchni asfaltowej – km 0,8	576 000	86 400	489 600	Budżet Gminy Fundusze UE
16	Przebudowa drogi gminnej Gąski - Zajdy	2010 - 2013		Poszerzenie, modernizacja korpusu i nawierzchni asfaltowej – km 0,68	489 600	73 440	416 160	Budżet Gminy Fundusze UE
17	Przebudowa drogi powiatowej nr 1940 N od drogi krajowej nr 65 – Zatyki - Kijewo	2007 - 2013		Poszerzenie, modernizacja korpusu i nawierzchni asfaltowej – 6,7 km	5 200 000	780 000	4 420 000	Budżet Gminy Powiat Olecko Fundusze UE
18	Przebudowa drogi powiatowej nr 1826 N Dudki – Zajdy Kukowo – Nowy Młyn na odcinku od drogi krajowej nr 65 przez Kukowo	2010 - 2011		Poszerzenie, modernizacja korpusu i nawierzchni asfaltowej – 3,1 km	2 425 000	363 750	2 061 250	Budżet Gminy Powiat Olecko Fundusze UE

19	Przebudowa drogi powiatowej nr 1826 N Dudki – Zajdy Kukowo – Nowy Młyn na odcinku Dudki - Zajdy	2007 - 2010	na terenie gminy Olecko Poszerzenie, modernizacja korpusu i nawierzchni asfaltowej – 2,5 km na terenie gminy Olecko	2 720 000	408 000	2 312 000	Budżet Gminy Powiat Olecko Fundusze UE
----	---	-------------	--	-----------	---------	-----------	--

### **1. Cel strategiczny nr 3**

**POPRAWA INFRASTRUKTURY W ZAKRESIE GOSPODAROWANIA ODPADAMI  
KOMUNALNYMI**

### **2. Nazwa działania nr 3**

**Usprawnienie systemu gromadzenia i wywożenia odpadów poprzez segregację w miejscach ich  
powstawania**

### **3. Cel działania:**

**Poprawa walorów użytkowych i estetycznych środowiska naturalnego**

### **4. Uzasadnienie działania:**

Problemy związane z utylizacją odpadów stałych w gminie, wymaga pilnego rozwiązania. Jak wskazuje diagnoza (punkt 2.4 – Identyfikacja problemów), kwestie związane z gospodarką w zakresie odpadów stałych hamują rozwój usług turystycznych. Działania związane z modernizacją wysypisk odpadów komunalnych, budową zakładu przetwórstwa odpadów, wprowadzeniem segregacji i utylizacji śmieci i odpadów, itp., przyczyniają się do poprawy jakości środowiska naturalnego jak również (biorąc pod uwagę uciążliwość tego typu obiektów dla środowiska naturalnego) zapobiegają dalszej degradacji środowiska. Wpływ tego typu działań z całą pewnością przyczyni się do poprawy warunków życia i zdrowia mieszkańców.

### **5. Powiązanie z działania z innymi programami**

#### **5. a) Zgodność ze strategią gminy**

Trzecia **domena strategiczna** w Strategii Rozwoju Gospodarczego Miasta i Gminy Olecko:

*Przedsiębiorczość*

Pierwszy **cel strategiczny**: *Ustabilizowanie kondycji rynkowej lokalnych przedsiębiorstw*

Trzeci **cel operacyjny**: *Wykreowanie przyjaznego klimatu dla rozwoju inwestycji napędzających koniunkturę gospodarczą*

Czwarty **cel operacyjny**: *Rozwój przemysłu i przetwórstwa drzewnego z zachowaniem zasad równowagi środowiska przyrodniczego*

Drugi **cel strategiczny**: *Podniesienie standardów życia mieszkańców Olecka*

Trzeci **cel strategiczny**: *Zwiększenie rangi gospodarczej Olecka*

#### **5. b) Zgodność ze strategią obszaru funkcjonalnego EGO:**

Czwarta **domena strategiczna** w Strategii rozwoju społeczno-gospodarczego oraz koncepcji rozwoju markowych produktów turystycznych na terenie obszaru funkcjonalnego EGO: *Ochrona środowiska naturalnego*

Pierwszy **cel strategiczny**: *Zachowanie i odnawianie zasobów środowiska naturalnego obszaru położonego na terenie Zielonych Płuc Polski*

Pierwszy **cel operacyjny**: *Zachowanie wysokich walorów przyrodniczych i krajobrazowych*

Trzeci **cel operacyjny**: *Racjonalne gospodarcze wykorzystanie zasobów przyrodniczych i krajobrazowych*

#### **5. c) Zgodność ze strategią województwa**

Trzeci **cel strategiczny**: *Infrastruktura techniczna zapewniająca bardziej zrównoważony rozwój regionu oraz atrakcyjność zamieszkania*

Piąty **cel operacyjny**: *Infrastruktura techniczna na rzecz ochrony środowiska zgodna z normami Unii Europejskiej*

**5. d) Zgodność z innymi programami**

Program Operacyjny Infrastruktura i Środowisko, Oś priorytetowa II– Gospodarka odpadami i ochrona powierzchni ziemi

**6. Instytucje i podmioty uczestniczące we wdrażaniu**

Gmina lub działające w jej imieniu jednostki organizacyjne (np. spółki prawa handlowego z udziałem ww. jednostek samorządu terytorialnego), związki, porozumienia i stowarzyszenia jednostek samorządu terytorialnego, inne jednostki publiczne.

**7. Nakłady niezbędne do wdrożenia działania**  
2007-2013

**27 158 511**

**8. Przyjęte mierniki**

Liczba zmodernizowanych wysypisk odpadów komunalnych

Udział segregowanych i utylizowanych odpadów i śmieci w ogólnej ilości gminnych odpadów i śmieci (w %)



**Zadania inwestycyjne do działania nr 3**

Ip.	Nazwa zadania	czas realizacji	Oczekiwane rezultaty	Nakłady do poniesienia			Źródło finansowania
				Ogółem	Gmina	Środki zewnętrzne	
1	Gospodarka odpadami – rozbudowa składowiska - instalacja odgazowania, zakup kompaktora	2007-2013	Modernizacja wysypiska	2 752 000	412 800	2 339 200	Budżet Gminy Fundusze UE
2	Przebudowa systemu grzewczego w mieście	2008 - 2013		20 000 000	3 000 000	17 000 000	Budżet Gminy Fundusze UE
3	Udział Gminy Olecko w budowie Zakładu Unieszkodliwiania Odpadów Komunalnych wraz ze składowiskiem odpadów w Siedliskach k/Ełku.	2008 -2011	Wybudowany zakład	4 406 511	1 762 605	2 643 906	Budżet Gminy Fundusze UE

## 1. Cel strategiczny nr 4

### **POPRAWA INFRASTRUKTURY KOMUNALNEJ MIASTA OLECKO**

## 2. Nazwa działania nr 4

**Zmodernizowanie podstawowej infrastruktury technicznej zwiększającej dostępność województwa dla inwestorów i polepszającej warunki gospodarowania oraz życia miejscowej ludności**

## 3. Cel działania:

Stworzenie wizerunku miasta zadbanego, rozwiniętego oraz przyjaznego dla mieszkańców i potencjalnych inwestorów, spełniającego wszystkie istotne funkcje stolicy regionu (powiatu).

## 4. Uzasadnienie działania:

W programach rozwoju Unii Europejskiej dobrze rozwinięta infrastruktura transportowa i komunikacyjna nadaje regionom wysoką rangę. Miasto powiatowe powinno zapewnić transport ludzi i rzeczy, który bezpośrednio przekłada się na transport informacji, idei, nowinek technicznych, itp. Infrastruktura regionalna powinna zapewniać różnego typu wymianę. Znaczne polepszenie infrastruktury komunalnej miasta Olecko z całą pewnością przyczyni się również do podniesienia atrakcyjności ofert lokalizacyjnych, szczególnie dla inwestorów zewnętrznych, poprawy warunków życia miejscowej ludności oraz zwiększy wewnętrzną spójność regionu.

## 5. Powiązanie działania z innymi programami

### **5. a) Zgodność ze strategią gminy**

Trzecia **domena strategiczna** w Strategii Rozwoju Gospodarczego Miasta i Gminy Olecko:

*Przedsiębiorczość*

Pierwszy **cel strategiczny**: *Ustabilizowanie kondycji rynkowej lokalnych przedsiębiorstw*

Trzeci **cel operacyjny**: *Wykreowanie przyjaznego klimatu dla rozwoju inwestycji napędzających koniunkturę gospodarczą*

Czwarty **cel operacyjny**: *Rozwój przemysłu i przetwórstwa drzewnego z zachowaniem zasad równowagi środowiska przyrodniczego*

Drugi **cel strategiczny**: *Podniesienie standardów życia mieszkańców Olecka*

Trzeci **cel strategiczny**: *Zwiększenie rangi gospodarczej Olecka*

### **5. b) Zgodność ze strategią obszaru funkcjonalnego EGO:**

Druga **domena strategiczna** w Strategii rozwoju społeczno-gospodarczego oraz koncepcji rozwoju markowych produktów turystycznych na terenie obszaru funkcjonalnego EGO: *Przedsiębiorczość*

Drugi **cel strategiczny**: *Poprawa dostępności komunikacyjnej obszaru*

Pierwszy **cel operacyjny**: *Powstanie dobrych i bezpiecznych układów komunikacyjnych*

### **5. c) Zgodność ze strategią województwa**

Trzeci **cel strategiczny**: *Infrastruktura techniczna zapewniająca bardziej zrównoważony rozwój regionu oraz atrakcyjność zamieszkania*

Szósty **cel operacyjny**: *Dostosowana do potrzeb sieć nośników energii*

### **5. d) Zgodność z innymi programami**

Regionalny Program Operacyjny Warmia i Mazury na lata 2007-2013, Oś priorytetowa nr 5, Działanie 5.2 Budowa , rozbudowa, modernizacja infrastruktury transportowej służącej rozwojowi lokalnemu

## 6. Instytucje i podmioty uczestniczące we wdrażaniu

Gmina lub działające w jej imieniu jednostki organizacyjne (np. spółki prawa handlowego z udziałem ww. jednostek samorządu terytorialnego), związki, porozumienia i stowarzyszenia jednostek samorządu terytorialnego, inne jednostki publiczne.

## 7. Nakłady niezbędne do wdrożenia działania

2007-2013

20 381 585

## 8. Przyjęte mierniki

Liczba km zmodernizowanej drogi

Liczba km zmodernizowanych chodników

Liczba zmodernizowanych ciepłowni

Powierzchnia uzbrojonych terenów w km<sup>2</sup>

**Zadania inwestycyjne do działania nr 4**

lp.	Nazwa zadania	czas realizacji		Oczekiwane rezultaty	Nakłady do poniesienia w PLN			Źródło finansowania
		2007-2013			Ogółem	Gmina	Środki zewnętrzne	
1	Budowa ulicy osiedlowej wraz z infrastrukturą towarzyszącą na osiedlu Siejnik w Olecku	2008-2010		Poprawa komunikacji	1 702 851	702 851	1 000 000	Budżet Gminy Fundusze UE
2	Przebudowa ul. Kasprowicza	2008 - 2010		Poprawa komunikacji	1 305 600	195 840	1 109 760	Budżet Gminy Fundusze UE
3	Budowa ulicy wraz z infrastrukturą towarzyszącą - ul. Cisowa w Olecku	2008 - 2013		Poprawa komunikacji	205 400	205 400	-	Budżet Gminy
4	Budowa ulicy łączącej ul. Armii Krajowej z Kopernika z infrastrukturą techniczną	2009 - 2010		Poprawa komunikacji	1 045 700	156 855	888 845	Budżet Gminy, Fundusze UE
5	Modernizacja drogi dojazdowej na zapleczu ul. Al. Lipowe	2008		Poprawa komunikacji	303 600	243 600	60 000-	Budżet Gminy środki prywatne
6	Budowa ulicy lokalnej z infrastrukturą towarzyszącą - ul. Słoneczna w Olecku. Przebudowa ulic osiedlowych wraz z infrastrukturą towarzyszącą w Olecku – ul. Chopina, Kiepury, Szymanowskiego, Wieniawskiego, Moniuszki, Ludowa, Sportowa, Spacerowa Budowa ulicy z infrastrukturą towarzyszącą - Śródmieście "T" w Olecku	2009-2013		Poprawa komunikacji	6 053 200	909 980	5 143 220	Budżet Gminy Fundusze UE

7	Budowa ulicy lokalnej z infrastrukturą towarzyszącą przy ul. Kościuszki i Targowej w Olecku	2011-2013	Poprawa komunikacji	1 176 429	294 108	882 321	Budżet Gminy Fundusze UE
8	Przebudowa ulicy z infrastrukturą towarzyszącą - ul. Zamostowa w Olecku	2008-2009	Poprawa komunikacji	389 750	389 750	0	Budżet Gminy
9	Modernizacja ul. Przemysłowej i budowa nowych dróg na terenach "TAG" w Olecku	2010 - 2012	Poprawa komunikacji w zakresie dojazdu do zakładów produkcyjnych	2 500 000	375 000	2 125 000	Budżet Gminy Fundusze UE
10	Modernizacja ul. Lesnej do wiaduktu z infrastrukturą techniczną	2008 - 2012	Poprawa komunikacji w zakresie dojazdu do zakładów produkcyjnych	5 699 055	1 425 055	4 274 000	Budżet Gminy Fundusze UE

**PRIORYTET 2**  
**POPRAWA ZAGOSPODAROWANIA W INFRASTRUKTURĘ**  
**SPOŁECZNĄ OBSZARU GMINY**

**1. Cel strategiczny nr 5**

**POPRAWA INFRASTRUKTURY OŚWIATOWEJ**

**2. Nazwa działanie nr 5**

**Budowa i modernizacja infrastruktury oświatowo-sportowej w szkołach**

**3. Cel działania:**

Sprawna infrastruktura społeczna gminy

**4. Uzasadnienie działania:**

Ubożeniu społeczeństwa najczęściej towarzyszy zmniejszanie nakładów na infrastrukturę społeczną. Doprowadzić to może do dekapitalizacji bazy szkolnej, obiektów sportowych, trudności w podnoszeniu poziomu edukacji społeczeństwa, pogorszenia stanu zdrowotności, w tym dzieci i młodzieży oraz wzrost patologii społecznych. Ważnym zadaniem szkoły (oprócz głównej edukacyjnej funkcji) staje się wieloaspektowa profilaktyka zjawisk patologicznych (obejmujących stan zdrowia uczniów, dojrzałość psychiczną, itp.). Ich rozpoznawanie i powstrzymanie w środowisku szkolnym, staje się niezbędnym uzupełnieniem oferty edukacyjnej. W tym celu powinno się rozwijać – w miarę możliwości finansowych - formy pozaszkolnej działalności oświatowo-wychowawczej, zarówno rozwijającej indywidualne potrzeby i zainteresowania uczniów, jak również organizującej czas wolny (sport, rekreacja, turystyka).

## 5. Powiązanie działania z innymi programami

### 5. a) Zgodność ze strategią gminy

Druga **domena strategiczna** w Strategii Rozwoju Gospodarczego Miasta i Gminy Olecko: *Rozwój efektywnej oświaty*

Trzeci **cel strategiczny**: *Poprawa stanu bazy lokalowej i wyposażenia szkół z terenu gminy*

Pierwszy **cel operacyjny**: *Dostosowanie sieci szkół do potrzeb reformy oświatowej*

Drugi **cel operacyjny**: *Opracowanie systemu obiektywnej priorytetyzacji potrzeb inwestycyjnych w dziedzinie oświaty i określenie sposobów ich finansowania*

Czwarty **cel strategiczny**: *Zagospodarowanie wolnego czasu dzieci i młodzieży z terenu gminy*

Pierwszy **cel operacyjny**: *Organizacja atrakcyjnych zajęć pozalekcyjnych i kółek zainteresowań*

### 5. b) Zgodność ze strategią obszaru funkcjonalnego EGO:

Piąta **domena strategiczna** w Strategii rozwoju społeczno-gospodarczego oraz koncepcji rozwoju markowych produktów turystycznych na terenie obszaru funkcjonalnego EGO: *Zasoby ludzkie*

Pierwszy **cel strategiczny**: *Wsparcie rozwoju kapitału ludzkiego obszaru*

Pierwszy **cel operacyjny**: *Sprawny i wielopłaszczyznowy system edukacji dostosowany do potrzeb Regionu, wymagań nowoczesnej gospodarki oraz funkcjonowania na jednolitym rynku europejskim*

### 5. c) Zgodność ze strategią województwa

Drugi **cel strategiczny**: *Sprawny system edukacji dostosowany do potrzeb gospodarki regionu, sprzyjający rozwojowi zasobów ludzkich*

Drugi **cel operacyjny**: *Restrukturyzacja i rozwój obszarów miejskich tworzących warunki dla nowych działalności*

### 5. d) Zgodność z innymi programami

Regionalny Program Operacyjny Warmia i Mazury 2007-2013



## 6. Instytucje i podmioty uczestniczące we wdrażaniu

Gmina lub działające w jej imieniu jednostki organizacyjne (np. szkoły, spółki prawa handlowego z udziałem ww. jednostek samorządu terytorialnego), związki, porozumienia i stowarzyszenia jednostek samorządu terytorialnego; inne jednostki publiczne

## 7. Nakłady niezbędne do wdrożenia działania

2007-2013

2 000 000

## 8. Przyjęte mierniki

Wartość środków finansowych przeznaczonych na cele oświatowe

Liczba wybudowanych obiektów oddanych do użytku

Liczba zmodernizowanych obiektów

**Zadania inwestycyjne do działania nr 5**

lp.	Nazwa zadania	czas realizacji	Oczekiwane rezultaty	Nakłady do poniesienia			Źródło finansowania
				Ogółem	Gmina	Środki zewnętrzne	
		2007-2013					
1	Budowa kompleksu sportowego przy Szkole Podstawowej Nr 1 –	2008	Modernizacja istniejących obiektów sportowych	1 000 000	360 000	640 000	Budżet Gminy Programy Krajowe
2	Stworzenie infrastruktury technicznej w zakresie dostępu mieszkańców do internetu	2008 - 2009	Większa komunikacja informatyczna	1 000 000	150 000	850 000	Budżet Gminy Programy UE

### 1. Cel strategiczny nr 6

## BUDOWA I MODERNIZACJA GMINNEJ BAZY KULTURALNEJ

### 2. Nazwa działanie nr 6

## Modernizacja zaplecza kulturalno-rozrywkowego

### 3. Cel działania:

Rozwój aktywności kulturalno-rekreacyjnej w gminie

### 4. Uzasadnienie działania:

Kultura, w tym rozwój działalności kulturalnej i ochrona dziedzictwa narodowego są czynnikami mającymi bezpośredni wpływ na podnoszenie atrakcyjności gminy. Marketing turystyczny polega na tworzeniu nowych produktów oraz umiejętnym łączeniu ich z już istniejącymi. Dlatego też imprezy kulturalno-rekreacyjne będą mogły w przyszłości przynosić dodatkowe efekty w skojarzeniu ich z ofertą turystyczną. Rozwój i upowszechnianie nowych form życia kulturalnego, skupiających aktywność społeczną w dziedzinie kultury i rekreacji oprócz tworzenia wartości dodanej w turystyce, wspomaga również życie intelektualne w gminie. Przejawem poprawy w tym zakresie będzie także *ochrona i pomnażanie dziedzictwa kulturowego oraz jego wykorzystanie dla harmonijnego rozwoju społecznego*. Rozwój szeroko rozumianej kultury, w tym materialnego dziedzictwa kulturowego, zaplecza działalności kulturalnej, centrów sportowo-rekreacyjno-kulturalnych stanowić będzie zespół czynników determinujących atrakcyjność regionu dla mieszkańców i potencjalnych turystów.

## 5. Powiązanie działania z innymi programami

### 5. a) Zgodność ze strategią gminy

Pierwsza **domena strategiczna** w Strategii Rozwoju Gospodarczego Miasta i Gminy Olecko:

*Turystyka, sport, kultura*

Pierwszy **cel strategiczny**: *Zwiększenie wpływów finansowych do kasy miasta oraz powiększenie kapitału zewnętrznego w Olecku (turyści, inwestorzy)*

Drugi **cel operacyjny**: *Budowa infrastruktury turystycznej, sportowej, kulturalnej*

### 5. b) Zgodność ze strategią obszaru funkcjonalnego EGO:

Trzecia **domena strategiczna** w Strategii rozwoju społeczno-gospodarczego oraz koncepcji rozwoju markowych produktów turystycznych na terenie obszaru funkcjonalnego EGO: *Turystyka i rekreacja*

Pierwszy **cel strategiczny**: *Wzbogacenie i urozmaicenie oferty turystycznej Regionu, umożliwiającej jego wypromowanie jako atrakcyjnego miejsca pobytu przez cały rok*

Pierwszy **cel operacyjny**: *Wdrożenie produktów turystycznych opracowanych na bazie walorów naturalnych i kulturowych Regionu*

Drugi **cel operacyjny**: *Budowa tożsamości Regionu - opracowanie i wdrożenie zintegrowanego systemu promocji i dystrybucji oferty turystycznej Regionu*

### 5. c) Zgodność ze strategią województwa

Ósmy cel strategiczny: *Bogactwo dziedzictwa i kultury regionu istotnym czynnikiem rozwoju społeczno-gospodarczego*

Pierwszy cel operacyjny: *Dobry stan zabytków i muzeów*

Drugi cel operacyjny: *Szeroka oferta kulturalna*

### 5. d) Zgodność z innymi programami

Regionalny Program Operacyjny Warmia i Mazury na lata 2007-2013, Os priorytetowa nr 2,  
Działanie 2.1 Wzrost potencjału turystycznego  
Program Rozwoju Obszarów Wiejskich na lata 2007-2013, Oś 3 Jakość życia na obszarach wiejskich  
i różnicowanie gospodarki wiejskiej, Odnowa i rozwój wsi

## **6. Instytucje i podmioty uczestniczące we wdrażaniu**

Gmina lub działające w jej imieniu jednostki organizacyjne (np. szkoły, spółki prawa handlowego z udziałem ww. jednostek samorządu terytorialnego); Związki, porozumienia i stowarzyszenia jednostek samorządu terytorialnego; Inne jednostki publiczne

## **7. Nakłady niezbędne do wdrożenia działania**

2007-2013

**69 592 095**

## **8. Przyjęte mierniki**

Wartość środków finansowych przeznaczonych na cele kulturalno-rozrywkowe

Liczba imprez kulturalnych mających miejsce na terenie gminy

Liczba wybudowanych zmodernizowanych obiektów

**Zadania inwestycyjne do działania nr 6**

lp.	Nazwa zadania	czas realizacji	Oczekiwane rezultaty	Nakłady do poniesienia			Źródło finansowania
				Ogółem	Gmina	Środki zewnętrzne	
1	Centrum sportowo –rekreacyjno-kulturalne – przebudowa stadionów	2007-2013	Dostosowanie obiektu do obowiązujących wymogów technicznych	7 534 391	2 260 317	5 274 074	Budżet Gminy Programy UE
2	Budowa ścieżki pieszo –rowerowej na dawnym szlaku kolejowym z obozowiskiem	2007-2011	Powstanie infrastruktury publicznej	1 768 399	768 399	1 000 000	Budżet Gminy Programy UE
3	Centrum sportowo - rekreacyjno-kulturalne – hala widowiskowo-sportowa z pływalnią i infrastrukturą towarzyszącą	2007-2013	Powstanie obiektów i infrastruktury publicznej	43 480 503	21 900 601	21 579 902	Budżet Gminy Programy UE
4	Centrum sportowo - rekreacyjno-kulturalne – wyciąg do nart wodnych – na jeziorze Oleckie Wielkie – „Szyjka”	2009-2011	Powstanie infrastruktury publicznej	2 482 000	372 300	2 084 200	Budżet Gminy Programy UE
5	Centrum sportowo - rekreacyjno-kulturalne – amfiteatr nad jeziorem Oleckie Wielkie	2010 -2013	Powstanie obiektu użyteczności publicznej	830 000	124 500	705 500	Budżet Gminy Programy UE
6	Przebudowa budynku przedszkola na centrum integracji kulturalnej w Olecku przy ul. Kopernika 6	2008 - 2010	Powstanie budynku użyteczności publicznej	4 289 431	684 214	3 605 217	Budżet Gminy Programy UE

7	Przebudowa budynku w parku miejskim z placem przy Placu Wolności	2008 - 2009	Powstanie budynku użyteczności publicznej	4 402 653	709 414	3 693 239	Budżet Gminy Programy UE
8	Rewitalizacja budynku AGT przy ROK wraz z zagospodarowaniem przyległego terenu	2008 - 2010	Dostosowanie obiektu do obowiązujących wymogów technicznych	752 000	401 000	351 000	Budżet Gminy Programy UE
9	Rewitalizacja rzeki Lega	2009 - 2010		425 000	63 750	361 250	Budżet Gminy Programy UE
10	Budowa obiektu Centrum Ratownictwa Wodnego w Gąskach	2007 - 2009	Powstanie budynku użyteczności publicznej	2 646 418	396 963	2 249 455	Budżet Gminy Programy UE
11	Wiejski kompleks sportowo rekreacyjny z infrastrukturą towarzyszącą w miejscowości Borawskie, Gmina Olecko	2007 - 2008	Powstanie infrastruktury publicznej	195 005	195 005	0	Budżet Gminy
12	Budowa boisk, placu rekreacyjnego, remont i wyposażenie świetlicy wiejskiej w Plewkach	2008 - 2009	Powstanie infrastruktury publicznej	340 300	120 400	199 900	Budżet Gminy Programy UE
13	Budowa nawierzchni boiska, placu rekreacyjnego, remont i wyposażenie świetlicy wiejskiej w Babkach Oleckich	2008 - 2009	Powstanie infrastruktury publicznej	247 995	48 095	199 900	Budżet Gminy Programy UE

### 1. Cel strategiczny nr 7

**BUDOWA I MODERNIZACJA GMINNEJ BAZY TURYSTYCZNEJ**

### 2. Nazwa działanie nr 7

**Budowa i modernizacja infrastruktury służącej rozwojowi turystyki**

### 3. Cel działania:

Ukształtowanie wizerunku gminy jako obszaru atrakcyjnego turystycznie

### 4. Uzasadnienie działania:

Wspomaganie wzrostu atrakcyjności gminy jako obszaru zamieszkania, rozwoju urozmaiconych form wypoczynku turystycznego, działania polegające na wydłużeniu sezonu turystycznego, m.in. przez wykorzystanie rzeźby terenu do tworzenia ścieżek rowerowych, może przynieść gminie wymierne efekty finansowe. Turystyka bardzo często stanowi jedną z ważniejszych gałęzi gospodarek lokalnych. Ze względu na bogactwo dziedzictwa i atrakcyjność turystyczną regionu wszelkie inwestycje poczynione w celu zwiększenia atrakcyjności turystycznej gminy są wręcz niezbędne. Oprócz inwestycji infrastrukturalnych bardzo pożytecznymi działaniami mogą okazać się działania związane z promocją gminy, stworzeniem systemu informacji kulturalnej i turystycznej, itp.



## 5. Powiązanie działania z innymi programami

### 5. a) Zgodność ze strategią gminy

Pierwsza **domena strategiczna** w Strategii Rozwoju Gospodarczego Miasta i Gminy Olecko: *Turystyka, sport, kultura*  
Pierwszy **cel strategiczny**: *Zwiększenie wpływów finansowych do kasy miasta oraz powiększenie kapitału zewnętrznego w Olecku (turyści, inwestorzy)*  
Drugi **cel operacyjny**: *Budowa infrastruktury turystycznej, sportowej, kulturalnej*

### 5. b) Zgodność ze strategią obszaru funkcjonalnego EGO:

Druga **domena strategiczna** w Strategii rozwoju społeczno-gospodarczego oraz koncepcji rozwoju markowych produktów turystycznych na terenie obszaru funkcjonalnego EGO: *Przedsiębiorczość*  
Drugi **cel strategiczny**: *Poprawa dostępności komunikacyjnej obszaru*  
Trzeci **cel operacyjny**: *Budowa tras rowerowych*

### 5. c) Zgodność ze strategią województwa

Piąty cel strategiczny: *Turystyka wiodącą dziedziną gospodarki Warmii i Mazur*  
Pierwszy cel operacyjny: *Maksymalne i dynamiczne wykorzystanie predyspozycji turystycznych regionu*  
Drugi cel operacyjny: *Zwiększenie kapitału inwestycyjnego w turystyce*

### 5. d) Zgodność z innymi programami

Regionalny Program Operacyjny Warmia i Mazury 2007-2013, Działanie 2.1 Wzrost potencjału turystycznego, Poddziałanie 2.1.4. Publiczna infrastruktura turystyczna i okołoturystyczna

## 8. Instytucje i podmioty uczestniczące we wdrażaniu

Gmina lub działające w jej imieniu jednostki organizacyjne (np. spółki prawa handlowego z udziałem ww. jednostek samorządu terytorialnego), związki, porozumienia i stowarzyszenia jednostek samorządu terytorialnego, inne jednostki publiczne

## 9. Nakłady niezbędne do wdrożenia działania

2007-2013

<b>1 486 000,00</b>
---------------------

## 8. Przyjęte mierniki

Wartość środków finansowych przeznaczonych na infrastrukturę i promocję turystyki

Liczba funkcjonujących km drogi rowerowej

**Zadania inwestycyjne do działania nr 7**

lp.	Nazwa zadania	czas realizacji	Oczekiwane rezultaty	Nakłady do poniesienia			Źródło finansowania
				Ogółem	Gmina	Środki zewnętrzne	
1	Budowa ścieżek rowerowych na szlakach nieczynnych torowisk kolejowych wraz z infrastrukturą towarzyszącą	2007-2013  2009-2013	Długość ścieżki 1,5 km	1 486 000	222 900	1 263 100	Budżet Gminy Programy UE

**PRIORYTET 3**  
**POPRAWA INFRASTRUKTURY SPOŁECZEŃSTWA**  
**INFORMACYJNEGO**

**1. Cel strategiczny nr 1**

**PRZYGOTOWANIE ORGANIZACYJNO-TECHNICZNE REGIONU DO REALIZACJI  
DŁUGOTRWALEGO PROCESU BUDOWY SPOŁECZEŃSTWA INFORMACYJNEGO I  
WYRÓWNANIE DYSPROPORCJI W ZAKRESIE DOSTĘPU I WYKORZYSTANIA  
INTERNETU, DLA SZYBSZEGO I SPRAWNIEJSZEGO ZARZĄDZANIA REGIONEM  
ORAZ ZAPEWNIENIA ROZWOJU ELEKTRONICZNYCH USŁUG DLA LUDNOŚCI I  
PODMIOTÓW GOSPODARCZYCH**

**1. Nazwa działania nr 1**

**Rozwój społeczeństwa informacyjnego**

**3. Cel działania:**

Celem działania jest zapewnienie dostępu do szerokopasmowego Internetu zainteresowanym gospodarstwom domowym, przedsiębiorstwom, jednostkom administracji, instytucjom edukacyjnym na obszarze całego województwa, szczególnie tam gdzie nie są opłacalne inwestycje prywatnych inwestorów..

**4. Uzasadnienie działania:**

W ramach Programu Operacyjnego Polska Wschodnia, oraz poprzez inwestycje różnych prywatnych i publicznych operatorów (np. PIONIER) na obszarze województwa warmińsko-mazurskiego nastąpi szybki rozwój regionalnej szkieletowej sieci dostępu do szerokopasmowego Internetu. Aby te inwestycje odniosły zamierzony skutek w poprawie dostępu do Internetu dla odbiorców końcowych muszą one być uzupełnione o rozbudowę szerokopasmowych sieci lokalnych i ponad-lokalnych, także tam gdzie dla podmiotów komercyjnych (np. operatorów lokalnych) nie jest opłacalna budowa i rozbudowa ostatniej mili. W tym działaniu mieszczą się także projekty obejmujące budowę sieci lokalnych (np. osiedlowych) przy wykorzystaniu technologii bezprzewodowej (hot-spot, peer-to-peer, WIMAX, itp.)

Realizacja działania wpłynie na podwyższenie jakości życia mieszkańców w województwie, zmniejszenie kosztów funkcjonowania administracji publicznej oraz zwiększenie jej efektywności, podniesienie stopnia dostępu do edukacji, przełamanie barier dotyczących „cyfrowego wykluczenia”, zwłaszcza na obszarach wiejskich i małych miast, łatwiejszy dostęp do informacji dla ludności i przedsiębiorców oraz zwiększenie atrakcyjności inwestycyjnej Województwa Warmińsko-Mazurskiego.

## **5. Powiązanie działania z innymi programami**

1. Wrota Warmii i Mazur,
2. projekt kluczowy „Rozbudowa szerokopasmowego dostępu do Internetu i sieci PIAP – ów w woj. warmińsko – mazurskim”

### **5. a) Zgodność ze strategią gminy**

*Trzeci cel strategiczny: Tworzenie przyjaznego klimatu życia dla mieszkańców Olecka. Podnoszenie jakości życia, rozbudzanie ich aktywności*

### **5. c) Zgodność ze strategią województwa**

*Trzeci cel strategiczny: Infrastruktura techniczna zapewniająca bardziej zrównoważony rozwój regionu oraz atrakcyjność zamieszkania*

### **5. d) Zgodność z innymi programami**

Oś priorytetowa 7 Infrastruktura społeczeństwa informacyjnego, Działanie 7.1 Tworzenie infrastruktury społeczeństwa informacyjnego

## **6. Instytucje i podmioty uczestniczące we wdrażaniu**

## 7. Nakłady niezbędne do wdrożenia działania

2007 - 2013

170 072

## 8. Przyjęte mierniki

Długość wybudowanej sieci Internetu szerokopasmowego  
Liczba osób, które uzyskały dostęp do szerokopasmowego Internetu w tym z terenów wiejskich

## IV. SPOSOBY MONITOROWANIA, OCENY I KOMUNIKACJI SPOŁECZNEJ

### 4.1. System monitorowania Planu Rozwoju Lokalnego

Wdrażanie każdego Planu Rozwoju wymaga prowadzenia ciągłego monitoringu osiągnięcia postawionych celów. Zaniechanie kontroli realizacji planu może skutkować spadkiem skuteczności i efektywności procesu wdrażania.

Plan Rozwoju Lokalnego gminy Olecko będzie monitorowany przez Zespołu ds. ewaluacji i monitoringu Planu Rozwoju Lokalnego Gminy Olecko, który został powołany do tego celu przez Burmistrza Olecka.

### 4.2. Sposoby oceny realizacji Planu Rozwoju Lokalnego

Ocena realizacji Planu będzie odbywać się systematycznie na posiedzeniach Zespołu ds. ewaluacji i monitoringu Planu Rozwoju Lokalnego Olecko, który to przedstawiać będzie informacje Radzie Miejskiej. Komisja ta będzie dokonywała oceny realizacji Planu dwa razy do roku. Podstawą oceny Planu będą zestawy mierników zawartych przy każdym z zadań zawartych w PRL Gminy. Zestaw mierników pozwala na zweryfikowanie czy dane zadanie zostało wykonane w założonym terminie. Osiągnięcie w założonym terminie przyjętych mierników oznaczać będzie osiągnięcie wyznaczonych zadań, a te z kolei oznaczać będą osiągnięcie przyjętych działań i celów.

### **4.3. Sposoby inicjowania współpracy pomiędzy sektorem publicznym, prywatnym i organizacjami pozarządowymi**

Warunkami jakie musi spełnić Plan Rozwoju Lokalnego, aby mogło sprawnie funkcjonować jest stworzenie możliwości udziału wszystkich partnerów społecznych w jego realizacji. Wiąże się to ściśle z: wykorzystaniem potencjału organizacji i społeczności lokalnej poprzez skoordynowanie działań w ramach jednego, spójnego projektu akceptowanego i wspieranego przez wszystkich uczestników; optymalne wykorzystanie kompetencji i zasobów będących w dyspozycji gminy, organizacji pozarządowych oraz przedsiębiorstw; innowacyjność proponowanych rozwiązań, wyrażająca się zastosowaniem nowych podejść do problemów związanych z rozwojem lokalnym; istnienie grupy lokalnych liderów.

Punktem wyjścia opracowania systemu włączenia partnerów społecznych na rzecz realizacji Planu Rozwoju Lokalnego Gminy było powołanie grupy roboczej (komitet techniczny), która miała za zadanie opracowanie dokumentu końcowego. Grupa ta powołana została przez Burmistrza Olecka. Do zadań Komitetu Technicznego należy czuwanie nad przestrzeganiem spójności każdego projektu w odniesieniu do kierunków strategicznych i przyjętego planu działań; śledzenie realizacji i ocenianie każdego etapu wdrażania przyjętego planu działań; proponowanie rocznych programów działań; wnioskowanie o zmiany w bieżącym funkcjonowaniu Planu, udzielanie aprobaty dla nowych działań podejmowanych w ramach rozwoju lokalnego, przedstawianie Radzie Miejskiej zmian w działaniach podejmowanych w ramach Planu oraz przedkładanie planów nowych działań.

### **4.4. Public Relations planu rozwoju lokalnego**

Plan Rozwoju Gminy Olecko posiada duże znaczenie dla władz, jak mieszkańców gminy. Dlatego też proces jej wdrażania powinien być procesem publicznym. Szeroka akcja informacyjna władz gminy jest jednym z podstawowych gwarantów jego skutecznego wdrażania.

Public relations (PR) określa się jako planowane i ciągłe wysiłki mające na celu stanowienie i utrzymanie wzajemnego zrozumienia między daną organizacją a społeczeństwem. Działania gminy w zakresie PR są prezentowaniem całej działalności gminy związanej z wdrażaniem Planu Rozwoju Lokalnego i wszystkich jego funkcji w procesie zaspokajania potrzeb społecznych. Jest to koncepcja zmniejszania dystansu w stosunkach między gminą a mieszkańcami.

Działalność PR obejmuje: stosunki z mediami; wspieranie wprowadzania nowych inwestycji; budowanie image całej gminy, by sprzyjać jej inwestycjom, komunikacji z gminą, lobbying, doradztwo.

Zadania PR dla Planu Rozwoju Lokalnego są różne w zależności od grup, do których są skierowane. Polegają one na:

- w stosunku do pracowników Urzędu Gminy: kreowanie postaw zadowolenia z pracy, gminy i realizowanych zadań;
- w stosunku do mieszkańców: upowszechnianiu informacji o perspektywach działania gminy, zmianach w zarządzaniu, koniecznych nakładach finansowych; informowanie o celach i perspektywach gminy, o jej akcjach na rzecz najbliższego otoczenia.

## Spis tabel

Tabela 1 Struktura użytków rolnych Gminy Olecko w 2005 r. ....	7
Tabela 2 Najważniejsze obiekty dziedzictwa kultury Miasta i Gminy Olecko .....	9
Tabela 3 Zasoby mieszkaniowe wg form własności w województwie warmińsko-mazurskim i Gminie Olecko w roku 2006 .....	15
Tabela 4 Największe zakłady na terenie Miasta Olecko oraz rodzaje działalności .....	17
Tabela 5 Struktura hodowli zwierząt gospodarskich wg danych spisu powszechnego 2002 roku w powiecie oleckim na tle województwa warmińsko-mazurskiego .....	20
Tabela 6 Powierzchnia zasiewów w procentach w układzie porównawczym powiatu i województwa .....	20
Tabela 7 Struktura użytkowania gruntów w gospodarstwach rolnych województwa i powiatu oleckiego .....	21
Tabela 8 Struktura zatrudnienia w Powiecie Oleckim .....	21
Tabela 9 Struktura wiekowa mieszkańców województwa warmińsko-mazurskiego i Gminy Olecko w 2006 .....	23
Tabela 10 Ludność w wieku: przedprodukcyjnym, produkcyjnym i poprodukcyjnym Gminy Olecko w układzie porównawczym – wieś, miasto, gmina w roku 2006 .....	23
Tabela 11 Aktywność ekonomiczna ludności w województwie warmińsko-mazurskim i powiecie oleckim .....	24
Tabela 12 Źródła utrzymania w układzie porównawczym Polski i województwa warmińsko – mazurskiego .....	24
Tabela 13 Aktywność ekonomiczna ludności województwa warmińsko- mazurskiego w wieku 15 lat i więcej wg poziomu wykształcenia i płci .....	26
Tabela 14 Gospodarstwa domowe według liczby osób w nich zamieszkujących .....	28
Tabela 15 Mieszkania wg wyposażenia w instalacje .....	29
Tabela 16 Zasoby mieszkaniowe i podstawowe wskaźniki warunków mieszkaniowych w układzie porównawczym .....	30